

**Znalec: Ing. Dušan HASON**

-Ekonomika – ceny a odhady motorových vozidel, strojů a zařízení

-Strojírenství – posuzování stavu motorových vozidel, strojů a zařízení, autoopravárenství

IČO: 75096650

**ČÍŽOV 61, 586 01 JIHLAVA**

email: d.hason@seznam.cz

**Město Kutná Hora**  
**Oddělení vnitřní správy**  
**Havlíčkovo náměstí 552/1**  
**284 01 KUTNÁ KORA**  
**IČ: 00236195**

Objednávka ze dne : 15. 02. 2024

### **Znalecký posudek – Ocenění**

*V oboru ekonomika, v odvětví oceňování movitých věcí hmotných,  
ve specializaci oceňování silničních a zvláštních vozidel.*

číslo posudku: **1016-15/2024**

**Předmětem znaleckého posudku je ocenění osobního automobilu**  
**HYUNDAI i20, 1,2**  
**typ: PBT, varianta: F5P71, verze: M51AZ1**  
**reg. značka 2ST 9690**  
**VIN:NLHBA51BAFZ265975**



Datum zpracování posudku do: 15. 03. 2024

Celkový počet vyhotovení – 3 Výtisk č. 1,2 pro potřeby zadavatele posudku

Výtisk č.3 pro potřeby archivace

Doba, ke které je oceňování vozidla prováděno: 23. února 2024

Počet listů: posudku: 14 + 2 listy příloh

## 1. Zadání

Znalecký posudek - ocenění automobilu Hyundai i20, 1.2, typ: PBT, varianta: F5P71, verze: M51AZ1, reg. značka 2ST 9690, VIN: NLHBA51BAFZ265975, vypracovaný na základě:  
Objednávka ze dne: 15. 02. 2024

- a) Znalci ustanoveném podle § 25 zákona č.254/2019 Sb. o znalcích, znaleckých kancelářích a znaleckých ústavech se ukládá:
  - Ocenit níže uvedenou movitou věc včetně příslušenství a určit její obvyklou cenu ve smyslu §2 odst.1 zákona č.151/1997 Sb., o oceňování majetku, ve znění pozdějších předpisů.
  - **Movitá věc: Hyundai I20, 1.2, registrační značka 2ST 9690, VIN: NLHBA51BAFZ265975**
- b) Znalecký posudek je zpracován pro účely prodeje vozidla a jeho vyřazení z účetní evidence stávajícího vlastníka.
- c) Doplnující údaje stanovené zadavatelem:
  - Termín vypracování posudku do 15. 03. 2024
  - Kontrolu technického stavu oceňovaného vozidla provést vizuálním způsobem bez demontážních prací dne 23. února 2024.

## 2. Výčet dokladů

- a) Pro zpracování posudku (stanovení obecné ceny) byly dodány tyto podklady:
  - Oceňované vozidlo
  - Vyjádření zástupce zadavatele pana [REDACTED]
- b) Podklady získané znalcem
  - Kopie Technického průkazu - Osvědčení o technické způsobilosti II. část
  - pro stanovení vstupní ceny bylo vycházeno ze systému „CebiCat GT“ společnosti Cebia.cz a prodejních cen uvedených na webových stránkách autorizovaných prodejců
  - pro stanovení obvyklé ceny bylo vycházeno ze systému „CebiCat GT“ inzertních nabídek a realizovaných prodejů uvedených na webových stránkách
- c) Věrohodnost údajů byla ověřena prohlídkou vozidla prováděnou znalcem dne 23. února 2024 za přítomnosti zástupce vlastníka vozidla pana [REDACTED]



### 3. Nález

Vůz Hyundai i20, 1.2 je osobní automobil vybavený zážehovým motorem o zdvih. objemu 1 248 ccm, s výkonem 62,5 kW s manuální 5-ti stupňovou převodovkou.

**Technická kontrola platná do 18. 08. 2024**

#### 3.1 Spisové podklady

3.1.1 Kopie Technického průkazu - Osvědčení o technické způsobilosti II. část

<i>Technický průkaz série, číslo:</i>	UF 726936
<i>Registrační značka vozidla:</i>	2ST 9690
<i>Vlastník vozidla:</i>	Město Kutná Hora, Havlíčkovo náměstí 552/1, Kutná Hora IČ: 00236195
<i>Provozovatel vozidla:</i>	Město Kutná Hora, Havlíčkovo náměstí 552/1, Kutná Hora IČ: 00236195
<i>Počet předchozích vlastníků:</i>	0
<i>Datum první registrace vozidla:</i>	07. 01. 2014
<i>Datum první registrace vozidla v ČR:</i>	07. 01. 2014
<i>Platnost osvědčení o tech. způsobilosti vozidla do:</i>	18. 08. 2024
<i>Druh vozidla:</i>	Osobní automobil
<i>Kategorie vozidla:</i>	M1
<i>Tovární značka vozidla:</i>	HYUNDAI
<i>Obchodní označení vozidla:</i>	Hyundai i20, 1.2
<i>Typ / varianta / verze / :</i>	typ: PBT, varianta: F5P71, verze: M51AZ1
<i>Výrobní identifikační číslo vozidla VIN:</i>	NLHBA51BAFZ265975
<i>Výrobce vozidla:</i>	Hyundai Assan o.s., Istanbul, Turecko
<i>Druh karoserie:</i>	Hatchback
<i>Motor: - výrobce</i>	Hyundai Motor C. Seoul, Jižní Korea
<i>- typ / palivo</i>	G4LA / BA 95 B
<i>- max. výkon / při otáčkách</i>	62,5 kW / při 6 000 ot/min
<i>- zdvihový objem</i>	1.248 ccm
<i>Karoserie:- barva</i>	Bílá
<i>- počet míst k sezení</i>	5
<i>- Rozměry vozidla – délka (mm)</i>	3 995
<i>- šířka (mm)</i>	1 710
<i>- výška (mm)</i>	1 490
<i>- rozvor (mm)</i>	2 525
<i>- Hmotnost – pohotovostní (kg)</i>	1 045
<i>celková (kg)</i>	1 515
<i>- max. zatížení nápravy (kg)</i>	820 přední, 820 zadní
<i>- užitková hmotnost (kg)</i>	470
<i>- max. hmotnost přívěsu nebrzděný (kg)</i>	450
<i>- max. hmotnost přívěsu brzděný (kg)</i>	850
<i>Kola – pneumatiky přední náprava</i>	175/70 R14 84T
<i>- pneumatiky zadní náprava</i>	175/70 R14 84T
<i>- počet poháněných náprav</i>	2/1 přední
<i>Údaje o počtu ujetých kilometrů dle tachometru</i>	111 814 km – dle tachometru
<i>Převodovka</i>	Manuální 5-ti stupňová

### 3.1.2 Doplnková výbava

Bez doplňkové výbavy

### 3.2 Údaje zjištěné o vozidle

#### 3.2.1 Prohlídka a identifikace vozidla

- Stav vozidla byl zjišťován prohlídkou vozidla dne 23. února 2024
- Místo prováděné prohlídky: parkoviště před MěÚ Kutná Hora
- Počet ujetých kilometrů při prohlídce: 111 814 km – dle tachometru
- Výrobní identifikační číslo vozidla VIN: NLHBA51BAFZ265975
- Údaje na vozidle s údaji v dokumentaci **SOUHLASÍ**.

#### 3.2.2 Údaje o opravách a poškozeních vozidla

V návaznosti na listinné podklady a výpověď pana Jiřího Plavce lze usuzovat, že na vozidle během provozu byly prováděny pouze opravy, které nevyžadovaly výměnu žádné ze skupin.

#### 3.2.3 Pneumatiky vozidla

Na vozidle byly v době ohledání namontovány shodné typy pneumatik, bez podstatných závad, z prvovýroby.

	Značka pneumatik a název dezénu	rozměr pneumatik	Opotřebení	Konstrukce	Druh dezénu	DOT výroba
LP	NEXON Winguard	175/70 R14 88T M+S	80 %	radiální	zimní	2717
PP			80 %	radiální	Zimní	2717
LZ			80 %	radiální	Zimní	2717
PZ			80 %	radiální	zimní	2717



**NEXON**

**Winguard**

**175/70 R14 88T**

Zimní pneumatiky Nexen Winguard představují dobré řešení pro všechny řidiče automobilů střední a nižší třídy pro zimní období, patří do skupiny ekonomických pneumatik, a to především díky své ceně. Zimní pneumatiky Nexen Winguard jsou vyráběny v nejmodernějších továrnách v Jižní Koreji.

**1 400,- Kč**

#### 3.2.4 Výbava vozidla

- Základní (standardní) výbava vozidla odpovídá údajům výrobce pro uvedený typ vozidla.
- Technický stav standardní výbavy odpovídá stáří vozidla a počtu ujetých kilometrů.
- Mimořádná výbava – bez mimořádné a doplňkové výbavy.

### 3.2.5 Vybrané skupiny

#### 3.2.5.1 Skupina motor a příslušenství motoru

##### *Stav zjištěný vizuální kontrolou na místě:*

- Bez úniku motorového oleje.
- Zjištěno prolínání oleje v oblasti klikové hřídele a olejové vany
- Palivová soustava těsná, bez úniku paliva
- Podávací čerpadlo – bez závad.
- Kompresní tlaky nebyly měřeny. Těsnost spalovacího prostoru motoru byla zjišťována náhledem do otvoru pro plnění oleje. Kontrolou zjištěna ventilace do prostoru skříně (olejové vany), odpovídající počtu ujetých kilometrů (cca. 150 – 200 tis. km).
- Výfukové potrubí vykazuje netěsnosti v oblasti spojů a rozsáhlou povrchovou korozi.
- Ostatní příslušenství motoru kompletní.

##### *Stav zjištěný po nastartování motoru:*

- Startování motoru bez problémů, a to i za nízkých teplot
- Hlučnost motoru – v normě
- Chod motoru při volnoběžných otáčkách - rovnoměrný



obrázek č. 1



obrázek č. 2



obrázek č. 3

##### **Dílčí závěr:**

**Technický stav skupiny motor odpovídá stáří vozidla, počtu ujetých kilometrů a běžnému způsobu užívání. Skupina je původní.**

#### 3.2.5.2 Skupina převodové ústrojí

##### *Stav zjištěný vizuální kontrolou na místě:*

- Vozidlo osazeno Manuální 5-ti stupňovou převodovkou
- Rozvodovka, spojovací hřídele a kolové redukce – bez zjištěných závad
- Bez úniku provozních kapalin.
- Praskliny ani přídavné sváry nebyly zjištěny.

**Stav zjištěný po nastartování motoru:**

- Hlučnost a vibrace – v odpovídající normě

**Dílčí závěr:**

**Technický stav skupiny převodovka odpovídá stáří vozidla, počtu ujetých kilometrů a běžnému způsobu užívání. Skupina je původní.**

**3.2.5.3 Skupina nápravy****a) Zadní náprava**

Vizuální kontrolou zjištěno:

- pérování a tlumení kmitů – bez zásadního mechanického poškození
  - zvýšený stupeň koroze
  - stav vinutých pružin – bez prasklin a mechanického poškození.
  - Teleskopické tlumiče – funkční s omezením
- uložení zadních kol – praskliny ani přídavné sváry nebyly zjištěny
- provozní bubnová brzda – bez zjištěných závad,
  - bez úniku brzdové kapaliny
  - brzdové bubny bez prasklin
- parkovací brzda – mechanická funkční, zvýšený stupeň koroze
- disky zadních kol – plechové



obrázek č. 4



obrázek č. 5

**b) Přední náprava**

Kontrolou technického stavu zavěšení předních kol, odpružení, řízení a brzd bylo zjištěno:

- zavěšení kol přední nápravy Mc Person
  - zvýšený stupeň koroze
  - stav nápravnice a jednotlivých ramen – bez závad
  - upevnění skupiny – bez závad
  - přídavné sváry nebyly zjištěny
- provozní kotoučová brzda – plně funkční
  - brzdové kotouče bez nadměrného opotřebení a prasklin
  - brzdové destičky bez nadměrného opotřebení
- řízení kol přední nápravy
  - provozní vůle – v čepech, táhlech řízení, ložiscích a kloubových mechanismech řízení - v povolených mezích
  - bez úniku provozních kapalin
  - bez zjevného poškození kolových ložisek
- pérování a tlumení kmitů – bez zásadního mechanického poškození
- disky předních kol – plechové s ozdobnými poklicemi

**Dílčí závěr:**

**Technický stav skupiny nápravy je možno hodnotit jako odpovídající počtu ujetých kilometrů a stáří vozidla. Skupina je původní.**



obrázek č. 6



obrázek č. 7

**3.2.5.4 Skupina karoserie**

Vizuální kontrolou zjištěno, že karoserie je celokovová.

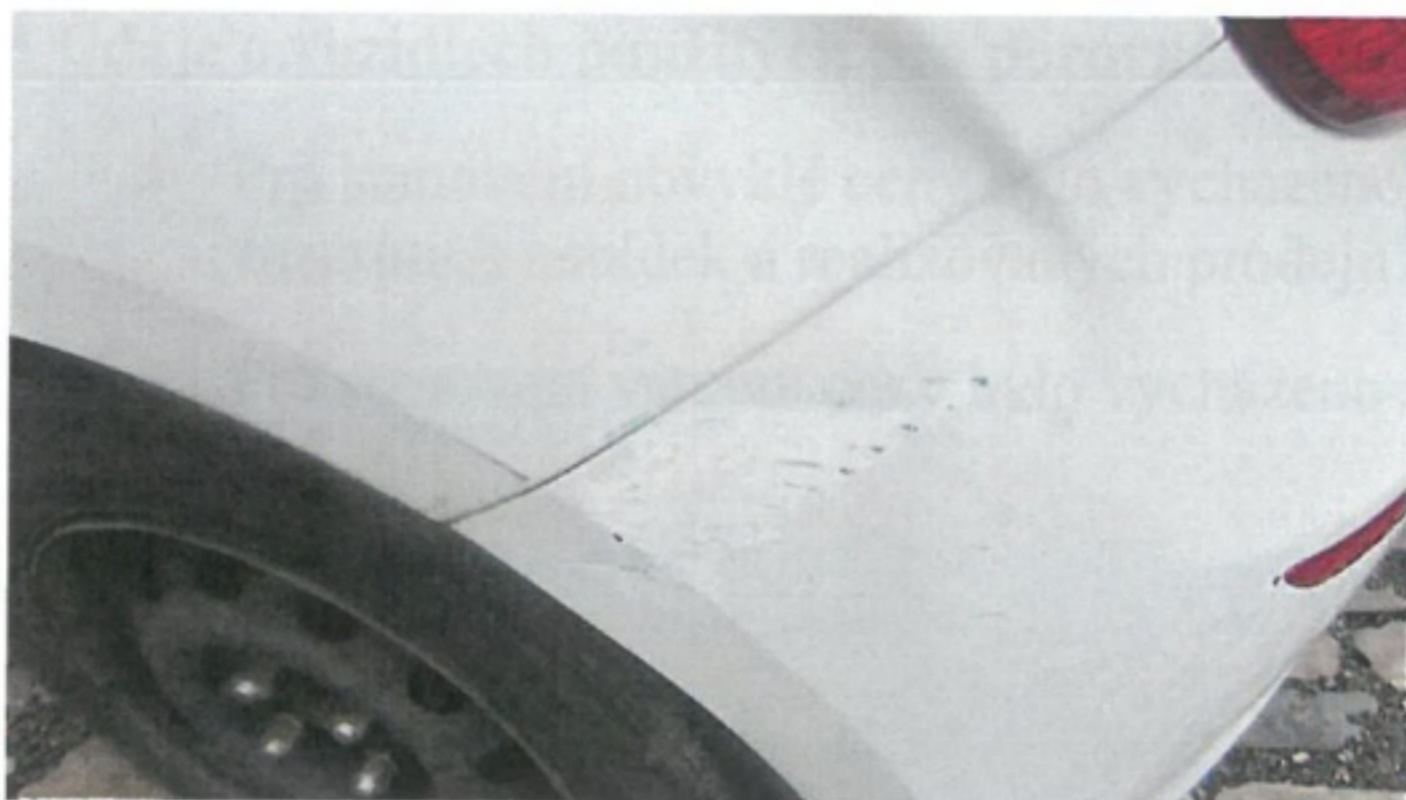
- Povrchová úprava karoserie, vykazuje velké množství oděrek a drobných deformací po celém obvodu vozidla.
- Největší poškození zjištěno:
  - Pravý přední blatník - odřený
  - Levá i pravá strana zadního nárazníku – odřeniny
  - Pravý roh předního nárazníku - odřeniny
  - Pravý zadní blatník - deformace
  - Oblast dveřních klik - odřeniny
- Vzhledem k zjištěným poškozením je možno konstatovat, že svoji funkci ochrannou i estetickou plní pouze s omezením.
- Pryžové díly a těsnící profily jsou lokálně poškozené, hlavně v prostoru pro uložení zavazadel.
- Plastové kryty jsou lokálně poškozené, svoji funkci plní pouze s omezením.
- Zvýšený stupeň koroze ve spodní části karoserie a podvozku



obrázek č. 8



obrázek č. 9



obrázek č. 10



obrázek č. 11

**Dílčí závěr:**

*Technický stav skupiny karoserie je možno, vzhledem k zjištěným poškozením, hodnotit jako horší než který by odpovídal stáří vozidla a počtu ujetých kilometrů. Skupina je původní.*

**3.2.5.5 Skupina výbava karoserie**

- Výbava karoserie je funkční s drobným mechanickým poškozením.
- Čalounění dveří, vnitřních stěn a přístrojová deska- kombinace tmavého plastu a látky – bez nadměrného poškození.
- Čalounění sedaček – látkový potah tmavý textilní – bez nadměrného poškození.
- Čelní sklo – bez prasklin s odřeninami od stěračů.
- Boční skla jsou úplná bez poškození.
- Elektrická soustava je funkční
- Výfukové potrubí, tlumič výfuku a soustava odvodu spalin s vysokým stupněm koroze.
- Signalizační a zdrojová soustava je úplná.
- Ostatní příslušenství výbavy karoserie – bez zjevných závad



obrázek č. 12



obrázek č. 13



obrázek č. 14



obrázek č.15

**Dílčí závěr:**

*Technický stav skupiny výbavy karoserie je možno hodnotit jako odpovídající počtu ujetých kilometrů a běžnému způsobu užívání. Skupina je původní.*



### 3.3 Údaje o vozidlech použitých pro porovnání

- Pro stanovení obvyklé ceny bylo vycházeno z internetových nabídek a prodejů, inzertních nabídek a realizovaných prodejů uvedených na webových stránkách.
- Pro stanovení vstupní ceny bylo vycházeno z ceníkových cen autorizovaných prodejců.

## 4. Posudek

### 4.1. Způsob oceňování

- Ocenění vozidla Hyundai i20, 1.2, reg. zn. 2ST 9690, VIN: NLHBA51BAFZ265975, je provedeno v souladu se zákonem 151/1997 Sb. V platném znění (zákon o oceňování majetku), dále jen zákon a s jeho prováděcí vyhláškou, vyhl. č. 488/200 Sb.(oceňovací vyhláška), dále jen vyhláška.
- Pro oceňování vozidel zákon nestanoví jiný způsob. Tento typ majetku se tak ve smyslu ustanovení § 2 odst. 1 a 3 zákona (způsob oceňování majetku) oceňuje obvyklou cenou.
- Pro ocenění vozidla Hyundai i20, 1.2, registrační značka 2ST 9690, bylo dále využito metodiky Znaleckého standardu č- I/2022 Oceňování silničních a zvláštních vozidel.
- Obvyklá cena byla stanovena v souladu s § 1a odst. 2 vyhlášky. Jedná se o metodu srovnatelných transakcí. Pro dosažení objektivních výsledků bylo vycházeno z aplikací více oceňovaných přístupů, jak je uvažováno v ustanovení §1b vyhlášky.
- Při stanovení výchozí ceny bylo užito ceníkových cen autorizovaných prodejců.

### 4.2 Stanovení hodnoty tržní vozidla

#### 4.2.1 Výpočet základní amortizace

Doba provozu DP 07. 01. 2014 (dle technického průkazu)

Doba, ke které je oceňování prováděno: 23. 02. 2024

Doba provozu od 07. 01. 2014 do 23. 02. 2024, tj. 10 roků a 2 měsíce DP = 11

Kategorie vozidla M1 – Obchodní třída

Obchodní třída: C – **Nižší střední**

(dle Znaleckého standardu č. I/ 2022, příloha č. 1.3, tabulka č.8)

Základní srážka za dobu provozu ZAD

$$ZAD = 82 \%$$

(dle Znaleckého standardu č. I/ 2022, příloha č. 1.3, tabulka č.9)

Základní srážka za počet ujetých km ZAP

(dle Znaleckého standardu č. I/ 2022, příloha č. 1.3, tabulka č.10)

Počet ujetých km PKM = 111 814 km

$$ZAP = (111,814 - 30) \cdot 0,3 + 21 = 45,54 \%$$

Pro vlastní výpočet základní amortizace byla základní srážka za počet ujetých kilometrů stanovena

$$ZAP = 46 \%$$

**Výpočet základní amortizace**

$$ZA = (ZAD + ZAP) / 2$$

$$ZA = (82 + 46) / 2 = 64,0$$

$$\underline{ZA = 64,0 \%}$$

**4.2.2 Zbytková užitnost redukovaného vozidla**

Skupina	Výchozí užitnost $VU_s$ [%]	Základní amortizace $ZA$ [%]	Přirážka srážka $PS_s$ [%]	Zbytková užitnost $ZU_s$ [%]	Poměrný díl $PD_s$ [%]	Poměrná zbytková už. $PZU_s$ [%]
Motor	100	64 %	-10 %	32,4 %	20	<b>6,48</b>
Převodové ústrojí	100	64 %	0 %	36 %	10	<b>3,60</b>
Zadní nápravy	100	64 %	0%	36 %	4	<b>1,44</b>
Přední náprava	100	64 %	0%	36 %	11	<b>3,96</b>
Skříň karoserie	100	64 %	-20 %	28,8 %	25	<b>7,20</b>
Výbava karoserie	100	64 %	0 %	36 %	30	<b>10,80</b>
<i>Zbytková užitnost redukovaného vozidla <math>ZU_{RV} =</math></i>						<b>33,48 %</b>

**4.2.3 Hodnota výchozí vozidla  $HN_v$  (Kč)**

Vzhledem ke skutečnosti, že v den oceňování se na trhu již daný typ neprodává, byla výchozí cena stanovena z ceny nového modernějšího a vybavenějšího modelu Hyundai I20 Start s 5 st. manuální převodovkou a s motorem o výkonu 61,8 kW.

bezpečnostní paket, který patří k nejkompaktnějším ve své třídě.

**Ceník osobních vozů\***

(platnost od 1. února 2024)

Motor	Výkon (kW/k)	Převodovka	Standardní cena (Kč)	Prémie (Kč)	Akční cena (Kč)
<b>Start</b>					
1,2i	61,8/84	5st. manuální	379 990	40 000	<b>339 990</b>
<b>Comfort</b>					
1,2i	61,8/84	5st. manuální	409 990	40 000	369 990
Club 1,2i	61,8/84	5st. manuální	419 990	40 000	379 990
Club 1,0 T-GDI	74/100	6st. manuální	439 990	40 000	399 990
Club 1,0 T-GDI	74/100	6st. manuální	449 990	40 000	409 990
<b>Smart</b>					
1,2i	61,8/84	5st. manuální	469 990	40 000	429 990
1,0 T-GDI	74/100	6st. manuální	499 990	40 000	459 990
1,0 T-GDI Mild Hybrid	88/120	6st. manuální iMT**	539 990	40 000	499 990

VNĚJŠÍ VÝBAVA	Start	Comfort	Smart	Style
7st. dvouspjková převodovka (DCT) s automatickým řízením (jen pro 1,0 T-GDI, pro Comfort pouze s paketem Club)	-	40 000	40 000	40 000
Ocelová 15" kola s celoplošnými kryty, pneumatiky 185/65 R15	-	•	-	-
16" kola z lehké slitiny, pneumatiky 195/55 R16	-	10 000*	-	-
17" kola z lehké slitiny, pneumatiky 215/45 R17	-	-	-	+
Sada na opravu pneumatik (standard pro Mild Hybrid)	•	•	-	-
Dojezdová rezerva, zvedák, klíč na kola, sada nářadí (nelze s Mild Hybrid)	•	•	-	-
Nárazníky a kliky dveří v barvě vozu	•	•	•	•
Vnější zpětná zrcátka v barvě vozu	•	•	•	•
Halogenové přední světlomety	•	•	-	-
LED přední světlomety a statické odbočování do zatáčky	•	-	-	-
Zadní kombinované LED svítliny	-	-	-	-
Integrovaná LED denní světla v hlavních světlometech	-	•	•	•
Boční blikáče integrované ve zpětných zrcátkách	-	•	•	•
Tónovaná skla	-	•	•	•
Zadní tmavá skla	-	-	-	•
Leskle černá lakovaná přední mřížka	-	-	-	•
Chromovaná lišta bočních oken	-	-	-	•
Střecha, vnější zrcátka a sloupky v černém provedení	-	-	12 000	12 000
Speciální pastelové lakování karoserie Atlas White	5 000	5 000	5 000	5 000
Metalický lak karosérie (kromě Mangrove Green Pearl)	13 900	13 900	13 900	13 900
Příprava na tažné zařízení	-	•	•	•
<b>BEZPEČNOST</b>				
Antiblokovací brzdový systém ABS + elektronický rozdělovač brzdné síly EBD + brzdový asistent BA	•	•	•	•
Elektronický stabilizační systém VSM (Vehicle Stability Management)	•	•	•	•
Asistent pro rozjíždění do kopce HAC + multikalizní brzda MCB	•	•	•	•
Airbag řidiče a spolujezdce (vypínatelný u spolujezdce) a boční airbagy pro přední sedadla	•	•	•	•
Okenní airbagy pro přední a zadní sedadla	•	•	•	•
Funkce varovných světel při nouzovém brzdění, systém automatického nouzového volání eCall	•	•	•	•
Aktivní asistent pro vedení vozu v jízdních pružích LFA, systém sledování únavy řidiče DAW vč. upozornění na rozjezd vozidla vpředu	•	•	•	•
Autonomní nouzové brzdění FCA (detekce vozidel, chodců a cyklistů) včetně varování před čelním nárazem FCW	•	•	•	•
Autonomní nouzové brzdění FCA (detekce vozidel, chodců, cyklistů a protijedoucích vozidel při odbočování vlevo) včetně varování před čelním nárazem FCW (jen s DCT)	-	-	-	+
Sledování mrtvého úhlu BCW a upozornění na projíždějící vozidla při couvání RCCW	-	-	-	•
Sledování mrtvého úhlu BCA a upozornění na projíždějící vozidla při couvání RCCA s aktivním zásahem (jen s DCT)	-	-	-	•
Úchyty pro dětskou sedačku (isofix), upozornění na cestující vzadu RSA	•	•	•	•
<b>VNITŘNÍ VÝBAVA A KOMFORT</b>				
Výškově nastavitelné sedadlo řidiče, asymetricky dělená a sklopná zadní sedadla v poměru 40:60	•	•	•	•
Sportovní přední sedadla s výraznějším bočním vedením	-	-	-	•
Výškově nastavitelný volant	•	•	•	•
Podélně nastavitelný volant	-	-	-	•
Kůži potažený volant a hlavice řadič páky	-	•	•	•
Elektrický posilovač řízení s proměnným účinkem, výškově nastavitelný volant	•	•	•	•
Vyhřívání předních sedadel a volantu, kapsa na opěradle sedadla spolujezdce	•	•	•	•
Otáčkoměr a palubní počítač	•	•	-	•
Elektricky ovládaná přední okna	•	•	-	-
Elektricky ovládaná přední a zadní okna	•	•	•	•
Elektricky ovládaná vnější zpětná zrcátka	•	•	•	•
Vyhřívání vnější zpětná zrcátka	-	•	•	•
Elektricky sklopná vnější zrcátka	-	-	-	•
Centrální zamýkání s dálkovým ovládním, 2 sklopné klíče, imobilizér a alarm	•	•	-	-
Inteligentní klíč a startování tlačítkem, 2 klíče, imobilizér a alarm	-	-	-	•
Automatické stěračče (dešťový senzor)	-	-	-	•
Manuální klimatizace	-	•	-	-
Automatická klimatizace	-	•	•	•
Tempomat s inteligentním omezovačem rychlosti ISLA vč. rozpoznávání dopravních značek omezujících rychlost	•	•	•	•
Inteligentní tempomat s funkcí úplného zastavení a opětovného rozjezdu a automatického zpomalení do zatáčky a následného zrychlení na předvolenou rychlost - pouze s DCT	-	-	-	+
Volič jízdních režimů Drive Mode - jen s motorem 1,0 T-GDI	-	•	•	•
Digitální přístrojový panel s 4,2" displejem palubního počítače	•	•	-	-
Pině digitální přístrojový panel s 10,25" displejem a možností čtyřech režimů zobrazení	-	-	-	•
Dvojitá podlaha zavazadlového prostoru (standard pro Mild Hybrid)	-	-	-	•
Funkce komfortního blikání - trojblík, automatické uzamčení vozu při rozjezdu	•	•	•	•
Monitorování tlaku v pneumatikách	•	•	•	•
Automatické světlomety (světelný senzor) a automatické přepínání dálkových světel HBA	•	•	•	•
Přední parkovací senzory, samostatná vnitřní zrcátka, ambientní osvětlení interiéru	-	-	-	•
Zadní parkovací senzory + zadní parkovací kamera	-	•	-	•
Přední posuvná středová opěrka rukou s úložným prostorem	-	•	•	•
Bezdrátové nabíjení mobilních telefonů (pouze pro kompatibilní přístroje podporující standard Qi)	-	-	•	•
Čtecí lampičky pro přední sedadla, osvětlení zavazadlového prostoru, regulace osvětlení palubních přístrojů	•	•	•	•
Osvětlená kosmetická zrcátka ve slunečních clonách	-	-	-	•
LED osvětlení interiéru	-	-	-	•
Fixační síť zavazadlového prostoru	-	-	•	•
<b>AUDIOSYSTÉMY A KONEKTIVITA</b>				
Rádio s 8" dotykovým displejem, RDS, MP3, DAB, USB s funkcí Android Auto a Apple CarPlay, 4 reproduktory (2 přední + 2 výškové)	-	•	•	-
2 zadní reproduktory, zadní konektor USB-C (nabíjecí)	-	-	•	•
Integrovaná navigace s 10,25" dotykovým displejem, DAB, MP3, USB, funkcí Android Auto a Apple CarPlay, Live Services	-	-	-	•
Premiový audiosystém Bose vč. přídavného zesilovače a centrálního předního reproduktoru	-	-	-	•
Ovládání autorádia na volantu a Bluetooth handsfree, 2 přední USB konektory - USB-A (datový) + USB-C (nabíjecí)	-	•	•	•
Bluelink - vzdálená správa vozu - vždy s integrovaným navigačním systémem	-	-	-	•
<b>PAKETY VÝBAV</b>				
<b>Club</b>				
- LED denní světla	-	10 000	-	-
- kůži potažený volant a hlavice řadič páky	-	-	-	-
- dojezdová rezerva, zvedák, klíč na kola, sada nářadí	-	-	-	-
<b>Climate</b>				
- vyhřívání předních sedadel a volantu	-	-	15 000	-
- zadní tmavá skla, kapsa na opěradle sedadla spolujezdce	-	-	-	-
<b>Premium</b> (není dostupný s motorem 1,2i)				
- 17" kola z lehké slitiny, pneumatiky 215/45 R17, zadní kombinované LED svítliny	-	-	-	-
- zadní vyhřívání sedadla, čelní sklo s akustickou fólií	-	-	-	-
- prémiový audiosystém Bose vč. přídavného zesilovače a centrálního předního reproduktoru	-	-	-	-
- aktivní parkovací asistent vč. odvrácení kolize nouzovým brzděním PA + PCA	-	-	-	-
- inteligentní navigaci řízeny adaptivní tempomat, aktivní asistent pro odvrácení kolize s vozidly ve slepém úhlu BCA (jen s převodovkou DCT)	-	-	-	-
- autonomní nouzové brzdění FCA (detekce vozidel, chodců, cyklistů a protijedoucích vozidel při odbočování vlevo) včetně varování před čelním nárazem FCW (jen s DCT)	-	-	-	-
<b>ZÁRUKA A SLUŽBY</b>				
5 let záruka bez omezení ujetých km	-	-	-	-
5 let asistenční služby	-	-	-	-
5 let záruka bez omezení ujetých km na 48V akumulátor pro verzi MHEV	-	-	-	-
Třileté předplatné aktualizací mapových podkladů vzduchem (OTA), systému vzdálené správy vozu Bluelink a služeb Live Services (pro vozy s integrovanou navigací)	-	-	-	-
Odborná asistence s aktivací a nastavením vzdálené správy vozu Bluelink (pro vozy s integrovanou navigací)	-	-	-	-
Aktivační poplatek - přihlášení vozidla do evidence motorových vozidel, předprůběhová příprava vozu, bezpečnostní sada (výstražník	-	-	-	-

499 Kč  
ZDARMA

**Hodnota výchozího vozidla**

Výchozí cena novějšího typu Nová Hyundai I 20 Start s 5 st. manuální převodovkou a s motorem o výkonu 61,8 kW - činí dle základního ceníku platného od 01. 02. 2024 - **339.990,- Kč včetně 21% DPH**  
Pro oceňovaný typ vozidla Hyundai i20, 1.2 s 5-ti stupňovou mechanickou převodovkou a výkonem motoru 62,5 kW, byla cena stanovena jako 75 % ceny modernějšího typu vozidla

$$HN_V = (HN_{V-mod.} \times 0,75)$$

$$HN_V = (339\,990 \times 0,75)$$

$$\underline{HN_V = 254.990,- \text{ Kč (cena včetně DPH)}}$$

**4.2.4 Hodnota výchozí z ceny pneumatik prvomontáže  $HN_{PP}$** **Hodnota výchozí ceny pneumatik prvomontáže**

Cena za jeden kus – 2 000,- Kč

$$HN_{PP} = 4 \times 2\,000 = 8\,000,- \text{ Kč}$$

**4.2.5 Hodnota časové ceny pneumatik vozidla  $H\check{C}_{PV}$** 

Pneu	Konstr (R/D)	Značka výrobce a označení dezénu	Rozměr	Druh prvovýroba /protektor	Hodnota výchozí $HN_{PV}$ [Kč]	Zbytková užitnost $ZU_{PV}$ [%]	Hodnota časová $H\check{C}_{PV}$ [Kč]
LP	R	<b>NEXON Winguard</b>	<b>175/70 R14 84T M+S</b>	prvovýroba	1 400,-	20	280,-
PP	R			prvovýroba	1 400,-	20	280,-
LZ	R			prvovýroba	1 400,-	20	280,-
PZ	R			prvovýroba	1 400,-	20	280,-
<i>Hodnota časová pneumatik vozidla <math>H\check{C}_{PV} =</math></i>							<b>1.120,-Kč</b>



obrázek č. 16 a, b, c, d

**4.2.6 Hodnota časová mimořádné (doplňkové) výbavy vozidla  $H\check{C}_{MV}$** 

Vozidlo bez mimořádné a doplňkové výbavy

**4.2.7 Hodnota časová vozidla HČv**

Hodnota výchozí vozidla	HNV	254.990,- Kč
Hodnota výchozí pneumatik prvomontáže	HNPP	8.000,- Kč
Hodnota výchozí redukovaného vozidla	HNRV	246 990,- Kč
Zbytková užítelnost redukovaného vozidla	ZURV	33,48 %
Hodnota časová redukovaného vozidla	HČRV	82.692,- Kč
Hodnota časová pneumatik vozidla	HČPV	1.120,- Kč
Hodnota časová mim. výbavy vozidla	HČMV	0,- Kč
Hodnota časová vozidla	HČV	83.812,- Kč
<b>Hodnota časová vozidla po zaokrouhlení</b>		<b>83.800,- Kč</b>

**4.2.8 Hodnota tržní ceny vozidla**

*Pro stanovení tržní ceny hodnoty vozidla byl proveden výpočet koeficientu prodejnosti KP*

*Koeficient prodejnosti byl stanoven z cen prodejních vozidel porovnatelného provedení, shodného roku výroby a přibližného počtu ujetých kilometrů.*

*Rozhodujícím kritériem pro stanovení koeficientu prodejnosti v daném případě byl technický stav vozidla zjištěný při kontrole dne 23. 02. 2024 a skutečnosti, že se jedná o služební vozidlo, kde se se na řízení vozidla podílelo větší množství osob.*

*Vzhledem k omezenému počtu informací o realizovaných prodejích bylo vycházeno z inzertních nabídek, které jsou v průměru o 20 % vyšší než ceny realizovaných prodejů.*

*Průměrná prodejní cena shodného typu vozidla, shodného stáří a přibližně shodného počtu ujetých kilometrů činí na tuzemském trhu cca 80 tis. korun.*

*Vzhledem k výše uvedeným skutečnostem, byl koeficient prodejnosti volen jako 80% ceny časové*

**KP = 0,8**

$$HT_v = HČ_v \times KP$$

$$HT_v = 83\,800 \times 0,8$$

$$HT_v = 67\,040,- \text{ Kč}$$

**Hodnota tržní ceny (obvyklá cena) vozidla po zaokrouhlení činí**

$$HT_v = 67.000,- \text{ Kč}$$

**5 Odůvodnění**

Na základě provedené kontroly postupu lze konstatovat, že ve vztahu ke zdrojům dat měl znalec k dispozici pouze omezené množství informací o prodeji. (viz kap. 2 posudku).

Rozhodující informace pro ocenění byly zjištěny z dokumentace vozidla, především z technického osvědčení vozidla a ze zjištěného technického stavu vozidla.

Základní prohlídkou vozidla, provedenou v rozsahu doporučeném metodikou Znaleckého standardu č. I/2022, byl ověřován skutečný stav vozidla.

Zjištěný stav vozidla je popsán v kap. 3.2 posudku.

Provedené ocenění však nezohledňuje případné skryté závady, které nelze základní prohlídkou zjistit. Ve vztahu k tržním informačním cenám pro ocenění se vychází z údajů uvedených v kap. 3.3 posudku.

## 6 Závěr

### Otázka – úkol:

Ocenit a určit obvyklou cenu (tržní hodnotu) ve smyslu § 2 odst.1 zákona č.151/1997 Sb., o oceňování majetku, ve znění pozdějších předpisů, vozidlo Hyundai i20, 1.2, registrační značka: 2ST 9690, VIN: NLHBA51BAFZ265975

### Odpověď:

Dosažená cena prodejní vozidla je vyjádřena jeho obvyklá cena, jejíž vymezení je uvedeno v kapitole 4.1 posudku.

Na základě provedeného ocenění (viz. kapitola 4.2 posudku), v souladu s odůvodněním uvedeném v kapitole 5 posudku, lze hodnotu tržní vozidla Hyundai i20, 1.2, registrační značka: 2ST 9690, VIN: NLHBA51BAFZ265975 k datu 23. února 2024, odhadovat ve výši:

**67.000,- Kč cena včetně 21 % DPH**

Slovy:

**Šedesát sedm tisíc korun českých (cena včetně DPH).**

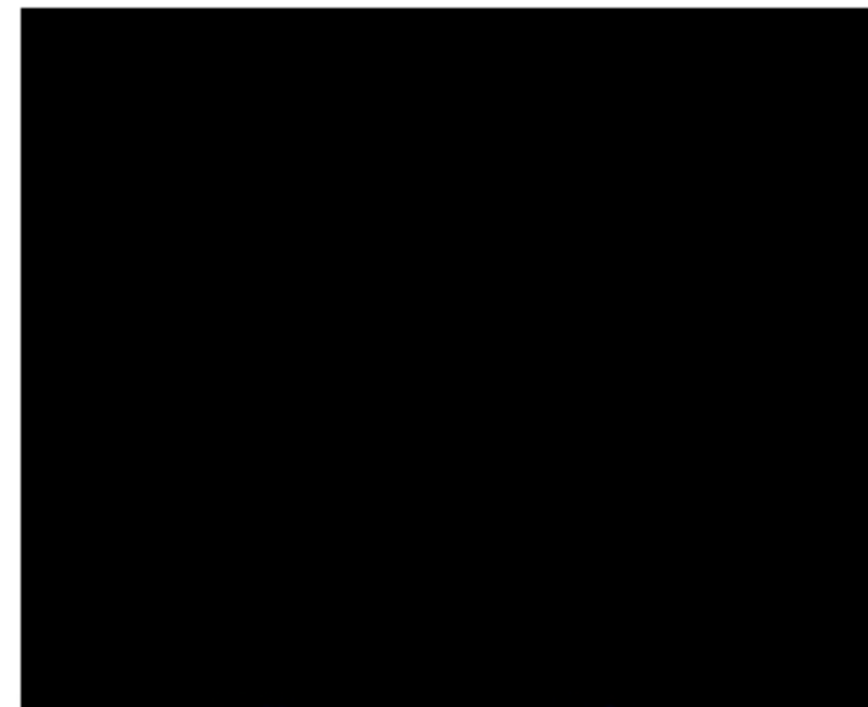
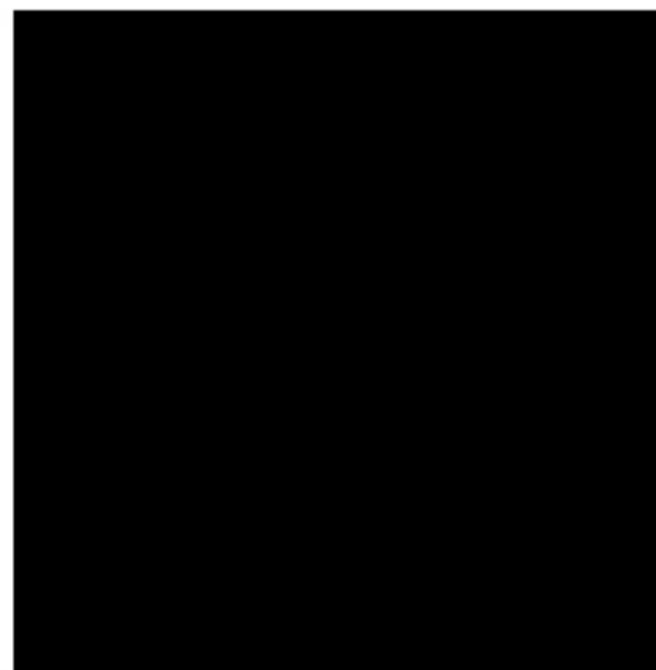
### Znalecká doložka

Znalecký posudek jsem podal jako znalec jmenovaný Krajským soudem Brno dne 11.12.2006 pod č.j. 1441/2005 pro základní obor ekonomika, odvětví oceňování movitých věcí hmotných se zvláštní specializací oceňování silničních a zvláštních vozidel.

Znalecký posudek byl zapsán pod poř.č. 1016-15/2024 evidence posudků.

Znalečné a náhrada nákladů znalce byly vyúčtovány podle vyhlášky č. 504/2020 Sb. o znalečném.

Místo a datum: Jihlava 06. března 2024



Otisk znalecké pečeti :

Jméno a podpis/znalce:  
Ing. Dušan Hasoň

Příloha č.1



**EVROPSKÉ SPOLEČENSTVÍ**  
**OSVĚDČENÍ O REGISTRACI VOZIDLA. ČÁST II.**  
**(TECHNICKÝ PRŮKAZ)**

**ČESKÁ REPUBLIKA**



Permiso de circulación. Parte II.  
Registreringsattest. Del II.  
Zulassungsbescheinigung. Teil II.  
Registreeimistunnistus. Osa II.  
Άδεια κυκλοφορίας /  
Πιστοποιητικό Εγγραφής. Μέρος II.  
Registration certificate. Part II.

Certificat d'immatriculation. Partie II.  
Carta di circolazione. Parte II.  
Reģistrācijas apliecība. II. daļa  
Registrācijas liudijimas. II. daļa  
Forgalmi engedély. II. Rész  
Certifikat ta' Registrazzjoni. L-II. Partii  
Kentekenbewijs. Deel II.

Dowód Rejestracyjny. Część II.  
Certificado de matrícula. Parte II.  
Osvedčenie o evidencii. Časť II.  
Prometno dovoljenje. Del II.  
Rekisterõintodistus. Osa II.  
Registreringsbeviset. Del II.

UF 726936



**ZÁKLADNÍ ÚDAJE O REGISTRACI**

B. Datum první registrace vozidla: 07. 01. 2014		Datum první registrace vozidla v ČR: 07. 01. 2014	
A. Registrační značka vozidla <b>2ST9690</b>		A. Registrační značka vozidla	
C.2.1. a C.2.2. Vlastník (příjmení a jméno nebo obchodní jméno) <b>MĚSTO KUTNÁ HORA</b> RČ/Č <b>00236195</b>		C.2.1. a C.2.2. Vlastník (příjmení a jméno nebo obchodní jméno)  RČ/Č	
C.2.3. Místo trvalého nebo povoleného pobytu/sídla <b>NAVLÍČKOVY NÁMĚSTÍ 552/1, KUTNÁ HORA, KUTNÁ HORA-VNITŘNÍ MĚSTO, 284 01</b>		C.2.3. Místo trvalého nebo povoleného pobytu/sídla	
C.1.1. a C.1.2. Provozovatel (příjmení a jméno nebo obchodní jméno)  RČ/Č		C.1.1. a C.1.2. Provozovatel (příjmení a jméno nebo obchodní jméno)  RČ/Č	
C.1.3. Místo trvalého nebo povoleného pobytu/sídla  V <b>KUTNÁ HORA</b> dne <b>07. 01. 2014</b> Podpis		C.1.3. Místo trvalého nebo povoleného pobytu/sídla  V dne Podpis	
Vozidlo převedeno – odhlášeno (na koho, kam)  V dne Podpis		Vozidlo převedeno – odhlášeno (na koho, kam)  V dne Podpis	
A. Registrační značka vozidla		A. Registrační značka vozidla	
C.2.1. a C.2.2. Vlastník (příjmení a jméno nebo obchodní jméno)  RČ/Č		C.2.1. a C.2.2. Vlastník (příjmení a jméno nebo obchodní jméno)  RČ/Č	
C.2.3. Místo trvalého nebo povoleného pobytu/sídla		C.2.3. Místo trvalého nebo povoleného pobytu/sídla	
C.1.1. a C.1.2. Provozovatel (příjmení a jméno nebo obchodní jméno)  RČ/Č		C.1.1. a C.1.2. Provozovatel (příjmení a jméno nebo obchodní jméno)  RČ/Č	
C.1.3. Místo trvalého nebo povoleného pobytu/sídla  V dne Podpis		C.1.3. Místo trvalého nebo povoleného pobytu/sídla  V dne Podpis	
Vozidlo převedeno – odhlášeno (na koho, kam)  V dne Podpis		Vozidlo převedeno – odhlášeno (na koho, kam)  V dne Podpis	

**ÚŘEDNÍ ZÁZNAMY**

07. 01. 2014 VYDÁNO ORV Č. UAL 676970

**OSVĚDČENÍ O TECHNICKÉ ZPUSOBILOSTI VOZIDLA**

Plati do: <b>14. 7. 2018</b>	Plati do: <b>03-01-2020</b>	Plati do: <b>27. 01. 2024</b>	Plati do: <b>31. 01. 2024</b>
Tech. prohlídka provedena dne: <b>1</b>	Tech. prohlídka provedena dne: <b>03-01-2018</b>	Tech. prohlídka provedena dne: <b>27. 01. 2024</b>	Tech. prohlídka provedena dne: <b>31. 01. 2024</b>
C. protokolu: <b>1</b>	C. protokolu: <b>3-01-18</b>	C. protokolu: <b>20-01-0365</b>	C. protokolu: <b>31-01-24</b>
Plati do:	Plati do:	Plati do:	Plati do:
Tech. prohlídka provedena	Tech. prohlídka provedena	Tech. prohlídka provedena	Tech. prohlídka provedena

TECHNICKÝ POPIS VOZIDLA		ZMĚNA		
ZTP č.:	7181-57	ES č.:	e11*2007/46*0129	(ZTP)
Vozidlo	1 Druh vozidla:	OSOBNÍ AUTOMOBIL		
	2	HATCHBACK		
	J Kategorie vozidla (zkratka):	MI		
Vozidlo	D.1 Tovární značka:	HYUNDAI		
	D.2 Typ:	PBT	Varianta:	F5 P7 1
	D.3 Obchodní označení:	120	Verze:	M51 A Z I
	E Identifikační číslo vozidla (VIN):	NLHBA51BAEZ265975		
Motor	3 Výrobce vozidla:	HYUNDAI ASSAN O.S., ISTANBUL, TURECKO		
	4 Výrobce:	HYUNDAI MOTOR C., SEOUL, JIŽNÍ KOREA		
Motor	5 Typ:	G4LA	P.3 Palivo:	BA 95 B
	P.2 Max. výkon [kW] / P.4 ot. [min <sup>-1</sup> ]:	62.5/6 000	P.1 Zdvih. objem [cm <sup>3</sup> ]:	1 248
Emise	V.9 Předpis EHK OSN č.:		Směrnice EHS/ES č.:	566/2011J
	V.6 Korigovaný součinitel absorpce (m <sup>-1</sup> ):		V.7 CO <sub>2</sub> [g.km <sup>-1</sup> ]:	114
Karoserie	6 Výrobce:	5 DVEŘOVÁ		
	7 Druh (typ):	5 DVEŘOVÁ		
	8 Výrobní číslo (nástavby, kabiny):	BILA		
Rozměry	R Barva:	BILA		
	S Počet míst - celkem:	5	S.1 - k sezení:	5
	10 Maximální zatížení střechy [kg]:	70	S.2 - k stání:	0
	12 Celková [mm] - délka:	3 995	11 Objem cisterny [m <sup>3</sup> ]:	0
Rozměry	M Rozvor [mm]:	2 525	13 - šířka:	1 710
	15 Rozměry ložné plochy [mm] - délka:		14 - výška:	1 490
	G Provozní hmotnost [kg]:	1 045 - 1 158	16 - šířka:	
	F.1 Největší technicky přípustná / F.2 povolená hmotnost [kg]:	1 515/1 515		
Hmotnosti	N Největší technicky přípustná/povolená hmotnost na nápravu [kg]: N.1; N.2; N.3; N.4	820/820; 820/820		
	17 Největší svislé statické zatížení spojovacího zařízení (závěs/točnice) [kg]:	Z50		
	O.1 Největší technicky přípustná/povolená hmotnost přípojného vozidla [kg]: - brzděného:	850/850		
	O.2	- nebrzděného: 450/450		
18 Největší technicky přípustná / F.3 povolená hmotnost jízdní soupravy [kg]:	2 365/2 365			
19 Spojovací zařízení - druh a typ:	2 - 1 PŘEDNÍ			
Nápravy	L Počet náprav - z toho poháněných:	2 - 1 PŘEDNÍ		
	20 1.	Kola a pneumatiky na nápravě (1-2-3-4) - rozměry/montáž (zvojená - [23])		
	21 2.	5.5J X 14 ET46; 175/70 R14 84T		
	22 3.	5.5J X 14 ET46; 175/70 R14 84T		
Nápravy	23 4.	168		
	T Nejvyšší rychlost [km.h <sup>-1</sup> ]:	168		
	24 Brzdy (ANO/NE) - provozní:	ANO	ANO	ANO
	U Vnější hluk vozidla [dB (A)]: U.1 - stojícího / U.2 ot.[min <sup>-1</sup> ]:	ANO	ANO	NE
Nápravy	25 Spotřeba paliva - metodika:	ES 566/2011	U.3 - za jízdy:	73.0
	27 [l.100 km <sup>-1</sup> ]:	6.1/4.2/4.9	26 - při rychlosti [km.h <sup>-1</sup> ]:	
Nápravy	Q Poměr výkon/hmotnost [kW.kg <sup>-1</sup> ]:	MAN	28 Retardér:	NE
	29 Řazení převodovky (MAN/AUT):	MAN	30 Hydropohon:	
Další údaje viz část DALŠÍ ZÁZNAMY:				
<b>ZÁZNAM O SCHVÁLENÍ TECHNICKÉ ZPŮSOBILOSTI VOZIDLA</b>				
Níže podepsaný potvrzuje, že vozidlu (nástavbě) byla schválena technická způsobilost k provozu na pozemních komunikacích. (V případě, kdy je technický průkaz vydán na základě schválení technické způsobilosti jednotlivého vozidla, potvrdí toto příslušný orgán státní správy a zapíše č. j. Rozhodnutí. Pokud se jedná o typové schválení vozidla č. j. se nezapíše. U nástavby se v případě typového schválení napíše do kolonky č. j. číslo ZTP.)				Doklad o nabytí vozidla - záznam o celním projednávání
Vozidlo: č. j. ....	23.12.2013			<div style="border: 1px solid black; padding: 5px; display: inline-block;"> Hyundai Motor Czech s.r.o.  Siemensova 2717/4  155 00 Praha 5  IČO 28399757 DIČ CZ28399757  Otisk razítka a podpis oprávněné osoby </div>
datum vystavení .....				
Nástavba: č. j. ....				<div style="border: 1px dashed black; border-radius: 50%; width: 40px; height: 40px; display: flex; align-items: center; justify-content: center;"> otisk  razilka  podpis </div>
datum doplnění .....				



