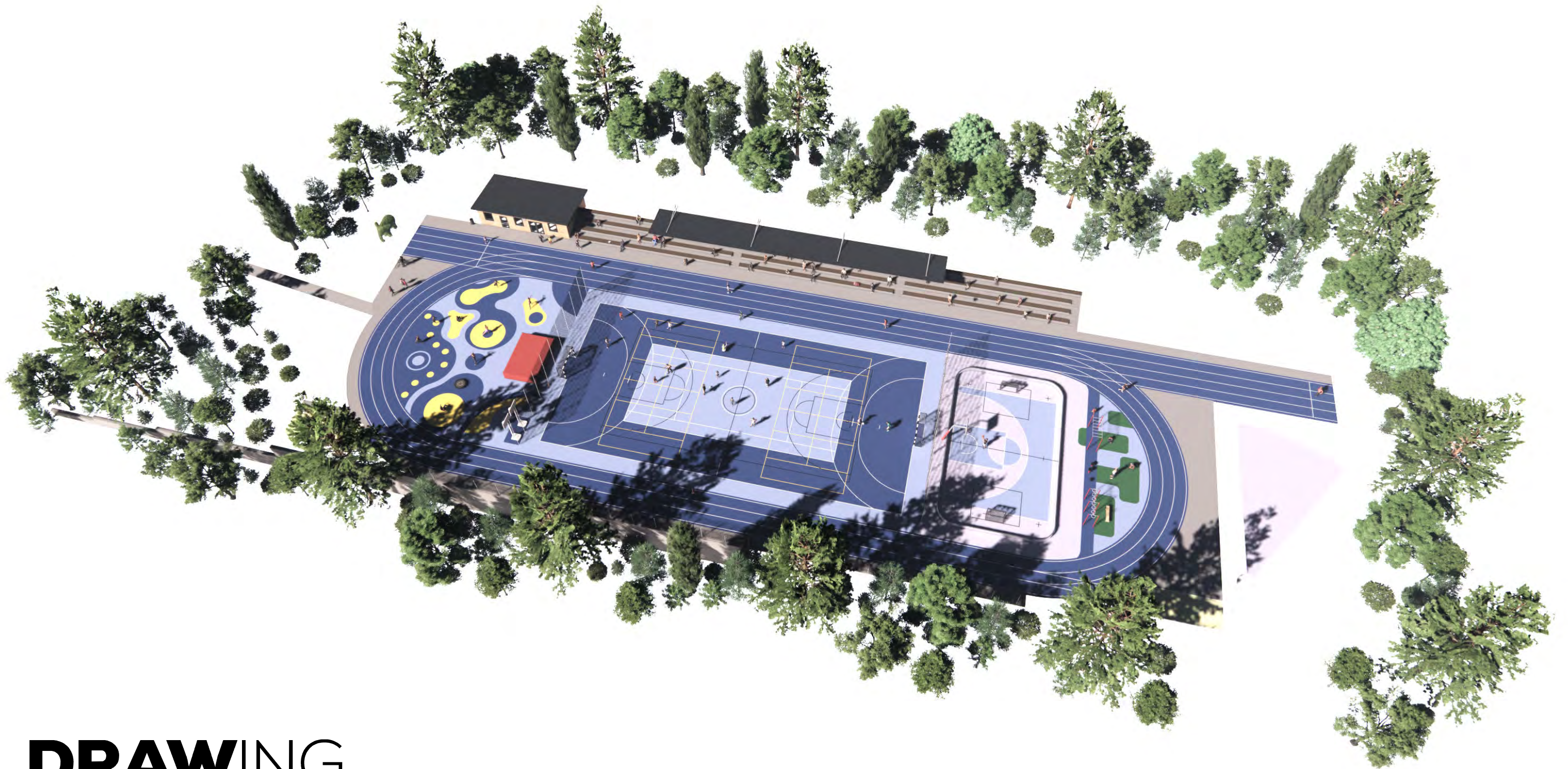


ZŠ JANA PALACHA - KUTNÁ HORA

REVITALIZACE SPORTOVIŠTĚ

VERZE 2



ZŠ JANA PALACHA - KUTNÁ HORA, REVITALIZACE SPORTOVIŠTĚ, **VERZE 2**

zpracovatel
drawING project, s.r.o.
Štítarská 114, 280 02 Kolín II
IČO: 047 02 883, DIČ: CZ047 02 883

vypracoval
Ing. Jan Lipovčan
Ing. arch. Miroslav Siegert
Bc. Jozef Pittel

objednatel
Město Kutná Hora, Havlíčkovo náměstí 552/1
Kutná Hora-Vnitřní Město, 28401 Kutná Hora

datum
listopad 2024

místo stavby
Základní škola Jana Palacha v Kutné Hoře, příspěvková organizace
Jana Palacha 166, 284 01 Kutná Hora
k.ú. Kutná Hora, p.č. 799/26, 799/27, 799/28, 795/69, 795/70, 795/82,
795/83



STÁVAJÍCÍ STAV

Stávající sportovní areál je ve špatném technickém stavu. Povrchy sportovišť jsou velmi poškozené, povrchy jsou zarostlé a celkově nevyhovující sportovnímu užívání. V areálu se nachází oválná atletická dráha délky 200 m se čtyřmi dráhami, kde vodící hranu vnitřní dráhy tvoří rozpadlá a nerovná obruba, povrch dráhy je škvárový a zvětralý. Uvnitř běžeckého oválu jsou pak zbytky kovových herních prvků, pozůstatek hřiště s betonovou plochou, které v minulosti sloužilo pro nohejbal či volejbal, a téměř zaniklá rozběhová dráha s doskočištěm pro skok daleký. V západní části areálu je pak ve svahu umístěna betonová terasovitá tribuna pro diváky, která je rozpadlá a není ji možné užívat. Celý areál je pak oplocen drátěným pletivem. Z východní strany je areál zajištěn železobetonovou opěrnou zdí.

ZÁKLADNÍ KONCEPCE

Cílem návrhu je rekonstrukce stávajícího sportovního areálu, oprava a rozšíření tribuny a vybudování nového zázemí areálu. V areálu bude proveden nový atletický ovál se sprinterskou rovinkou, doskočiště do dálky, prostor pro vrh koulí, skok vysoký. Uvnitř oválu je umístěno nové víceúčelové sportovní hřiště pro házenou/malou kopanou, basketbal, tenis/nohejbal a dvě volejbalová hřiště, dále prostor pro workoutové hřiště a herní prostor pro nejmenší děti. U atletického oválu je navržený nový povrch vč. souvrství stejně jako u všech rekonstruovaných či navrhovaných hřišť. Uspořádání sportoviště je navrženo dle požadavků stavebníka, viz situační návrh s dispozičním uspořádáním. Pro provoz hřiště se nepočítá s trvalou přítomností správce. Areál bude primárně uzamčen. Zatím se jeví jako nejlepší model uzamykatelného hřiště, v době výuky výhradně pro školu, po výuce možno pronajmout spolkům nebo ověřeným jednotlivcům, případně vyhradit konkrétní hodiny mimo výuku, kdy bude areál otevřen pro veřejnost. Předkládaný návrh je pouze studijní a může být dále upraven dle požadavků školy a stavebníka.

POPIS NÁVRHU

Tato studie s označením **verze 2** vychází z již projednané studie ve verzi 1, která byla pojata jako variantní. Nyní se již zabýváme konkrétními požadavky a jsou zde zohledněny projednané požadavky.

Po předchozím projednání je atletický ovál navržen s délkou okružní 200m. Prostorově jsou zatím navrženy po obvodu 3 dráhy, je však možné snížit počet drah po obvodu na 2 dráhy, čímž se nepatrně zvětší poloměr oblouku v zatáčkách oválu. V západní části bude dráha prodloužena pro účely 100 m sprinterské rovinky s krátkým doběhem. Sprinterská rovinka má pak navržené celkem 4 dráhy. Část doběhu 100 metrové sprinterské dráhy zasahuje na pozemek 795/70 v majetku města, který ale neodpovídá územnímu plánu pro sportoviště. Prověřením tak nemůžeme říci, že to není možné, ale narážíme na komplikace nákladnější úpravou terénu a s kolizí funkčních ploch územního plánu. Na toto téma ještě můžeme vést společné diskuze.

Podél sprinterské rovinky je navržena tribuna zasazená do šikmého svahu. Tribuna je navržena z pohledových betonových prefabrikovaných bloků doplněných dřevěných podsedy. Střední část tribuny může být navržena jako zastřešená jako ochrana proti dešti nebo slunci.

Ve východní části navazují na atletický ovál dvě doskočiště pro skok daleký. Je otázkou, zda z hlediska údržby je nutné umístit dvě doskočiště pro skok daleký. Zrušení jednoho doskočiště nepředstavuje žádné komplikace.

Uvnitř vnitřní části oválu je nyní navrženo více možností využití a prostor pro různá hřiště. Hlavní víceúčelové hřiště s povrchem EPDM pro házenou/malou kopanou, basketbal, tenis/nohejbal a dvě hřiště na volejbal. Tuto hlavní plochu sportoviště lze využít k pořádání celoškolních akcí - vyhlášení výsledků, projevy, studentské školní dny, koncerty aj. Výborně tak bude tuto víceúčelovou plochu doplňovat i zastřešení tribuna přímo proti této ploše. Malé tréninkové hřiště s upraveným povrchem se zámkovým modulem pro malý florbal 3+1 nebo street basketball 3x3. V oblých částech oválu je navržené workoutové hřiště pro starší žáky (severní oblouk), na opačné straně prostoru areálu (blíže ke vstupu) je pak umístěn prostor pro skok do výšky s mobilním krytem doskočiště jako sdílený prostor spolu hřištěm pro nejmenší děti.

Vyhrazený prostor pro vrh koulí jsme pak umístili severně mimo prostor oválu z důvodu jednoduššího provedení vhodného povrchu pro vrh koulí.

Součástí areálu je rovněž navržený objekt zázemí poblíž hlavního vstupu a cílové rovinky. Poloha objektu se zázemím se nám jeví jako výhodnější u vstupu, protože veškeré pomůcky a k nim přístup budou více k dispozici, jsou blízko hlavního vchodu a zároveň v těsné blízkosti cílové rovinky. Objekt bude muset být zasazen do šikmého svahu vedle tribuny, nebude tedy působit ani rušivým dojmem. V objektu zázemí se bude nacházet kancelář správce hřiště/kabinu učitele, sklad sportovních pomůcek a případně hygienické zázemí areálu. Objekt je uvažován jako zděný s lehkou pultovou střechou. Celkový půdorysný rozměr objektu je uvažovaný ~12 x 6 m. Z hlediska osvětlení areálu se počítá pouze s přípravou, tedy zatím nikoli s realizací stožárů a svítidel pouze jako příprava pro stožáry a trubkování pro kabely. Příprava na stožáry bude na straně u opěrné stěny, případně reflektory budou namířeny směrem od bytových domů.

NAVRHOVANÉ KAPACITY SPORTOVNÍHO AREÁLU

- běžecká dráha - ovál, délka trati 200 m - 3 dráhy, š. dráhy 1,22 m, umělý povrch EPDM
- sprinterská rovinka 100 m - 4 dráhy, š. dráhy 1,22 m, umělý povrch EPDM
- rekonstrukce a rozšíření stávající tribuny z betonových bloků, celková délka tribuny 58,8 m
- 2x (alt. 1x) skok do dálky, dráha povrch EPDM, pískové doskočiště rozměr 8 x 3 m
- vrh koulí, délka 18 m, mlatový povrch
- skok do výšky, mobilní doskočiště 6 x 4 m se zakrytím, umělý povrch
- workoutové hřiště, posilovací konstrukce, umělý povrch, začlenění do běžeckého oválu - odbočka pro "SPARTAN RACE"
- dětské hřiště - prostor pro nejmenší děti, umělý povrch EPDM, grafické 2D prvky (skákací panák, housenka, slalom. dráha)
- hlavní víceúčelové hřiště uvnitř oválu
 - hřiště házená/malá kopaná, 40 x 20 m, umělý povrch EPDM
 - hřiště basketbal, 28 x 15 m, umělý povrch EPDM - mobilní basketbalové koše
 - hřiště tenis/ nohejbal, 23,77 x 10,97 m, umělý povrch EPDM
 - 2x volejbalové hřiště, 18 x 9 m, umělý povrch EPDM
- menší hřiště tréninkové uvnitř oválu
 - hřiště pro malý florbal (3+1) s mobilními mantinely
 - hřiště pro basketbal 3x3 (street basket)
 - upravený povrch pro multifunkční využití - venkovní univerzální zámkový modulový povrch (modulový povrch s příčným dvouúrovňovým mřížkovým rastrováním a robustním zámkovým systémem)
- zázemí sportovního areálu (12 x 6 m)
 - kancelář správce hřiště/kabinet učitele,
 - sklad sportovních pomůcek,
 - hygienické zázemí chlapci/dívky

DĚTSKÉ HŘIŠTĚ

Cílem bylo vytvořit atraktivní volnočasové prostředí pro věkovou skupinu 6-10 let. V návrhu jsme se snažili o zpracování komplexního návrhu dětského hřiště zejména ze 2D grafických prvků umístěných v ploše sportovního povrchu. Tato možnost neruší okolní vzhled a zároveň umožní sdílené využití prostoru jako rozběhovou dráhu pro skok vysoký. Grafické prvky jako slalomová dráha, skákací panák, žebřík přináší rozmanitost pohybu a podporují rozvoj hrubé motoriky i zábavu na čerstvém vzduchu. Samozřejmě o vhodnosti navržených prvků můžeme vést diskuzi a následně návrh upravit.

WORKOUTOVÉ HŘIŠTĚ

Zpracování komplexního návrhu workoutového hřiště jsme volili tak, aby výběr workoutových prvků uspořádaných v zájmovém území tvořil výrazný (originální) komplex a nerušil vzhled okolí. Zároveň vidíme jako velký benefit umístění workoutového hřiště uvnitř oválu především také v tom, že zapojením hlavního běžeckého oválu s běžeckou odbočkou do workoutového hřiště docílíme zajímavé možnosti využití okružní i jako tzv. dovednostní "SPARTAN RACE".

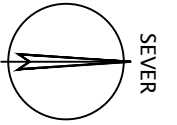
SPORTOVNÍ POVRCH

Jako hlavní povrch oválu a velkých sportovišť uvnitř oválu je navržen povrch EPDM. Povrch pryžového granulátu vyžaduje nízkou údržbu, ale má vysokou schopnost plně rozšířit herní zážitek. Svým barevným a uměleckým designem poskytuje ideální platformu, na níž lze sportovat i hrát si. Design působí jednoduše a přehledně, přičemž jednotlivé prvky jsou výrazně ohraničené, aby byly dobře viditelné.

Povrch malého tréninkového hřiště pro florbal je navržen jako venkovní univerzální zámkový modulový povrch s příčným dvouúrovňovým mřížkovým rastrováním a robustním zámkovým systémem pro univerzální multifunkční využití.

CELKOVÁ SITUACE SPORTOVIŠTĚ - 200 m ovál (3 dráhy) + 100 m sprinterská dráha (4 dráhy)

Umístění atletického oválu o velikosti 200 m se třemi dráhami. Zázemí sportovního areálu je umístěné vedle tribuny u cílové rovinky, což považujeme z uživatelského hlediska za optimální. Pro toto řešení je nicméně potřeba provést demolici stávajících objektů skleníku a plechových přístřešků.



LEGENDA

- | | |
|--|------------------------------------------------------------------------|
| | UMĚLÝ POVRCH EPDM |
| | UMĚLÝ POVRCH EPDM - HŘIŠTĚ |
| | MLATOVÝ POVRCH |
| | PÍSKOVÝ POVRCH |
| | TERÉNNÍ ÚPRAVY, ZELEŇ |
| | ZPEVNĚNÁ PLOCHA CHODNÍKY - BETONOVÁ DLAŽBA |
| | VENKOVNÍ UNIVERZÁLNÍ ZÁMKOVÝ MODULOVÝ POVRCH (FLORBAL A BASKETBAL 3x3) |

LEGENDA ČAR

- | | |
|--|----------------------------------------|
| | KATASTRÁLNÍ MAPA |
| | HRANY NAVRHOVANÝCH PLOCH |
| | ZÁBOR STAVBY |
| | HRANICE ÚZEMNÍHO PLÁNU PRO SPORTOVIŠTĚ |

