



SMLOUVA O DÍLO

číslo smlouvy v evidenci objednatele:	neeviduje se
číslo smlouvy v evidenci zhotovitele:	

Níže uvedené smluvní strany

I. Objednatel:

Město Kutná Hora
se sídlem: Havlíčkovo náměstí 552/1, 284 01 Kutná Hora
zastoupen: [redacted] starosta města
IČO: 00236195
DIČ: CZ00236195
Bankovní spojení: ČS, a.s., pobočka Kutná Hora
Číslo účtu: 27-444212389/0800

Zástupce objednatele ve věcech technických:

TEL: +0420 [redacted] E mail: [redacted]

(dále: „objednatel“)

II. Zhotovitel: Kantora s.r.o.

se sídlem: Příčná 1892/4, 110 00 Praha 1 - Nové Město
doručovací adresa: Václavské náměstí 808/66, 110 00 Praha 1

zastoupen: [redacted] jednatel Kantora s.r.o.
IČO: 21972320
DIČ: CZ21972320
Bankovní spojení: [redacted]
Číslo účtu: [redacted]

Společnost zapsána v Obchodním rejstříku: vedeném Městským soudem v Praze, oddíl C, vložka 409225

Zástupce zhotovitele ve věcech technických:

[redacted] - projektový manažer
TEL: +420 [redacted] E mail: [redacted]

(dále: „zhotovitel“)

dnešního dne uzavírají podle ust. § 2586 a násl. zákona č. 89/2012 Sb. v platném znění (dále jen: „občanský zákoník“) tuto smlouvu:

SMLOUVA O DÍLO

na realizaci veřejné zakázky s názvem:
„Stavební úpravy a modernizace veřejných WC,
Libušina ul., Kutná Hora“





Úvodní ustanovení a pojmy

Tato smlouva o dílo (dále: „smlouva“) vychází a je plně v souladu se zadávacími podmínkami, zadávací dokumentací a nabídkou vybraného dodavatele v zadávacím řízení vedeném v režimu zákona č.134/2016 Sb., o zadávání veřejných zakázek (dále: „zákon“) k plnění předmětu této veřejné zakázky s názvem: „**Stavební úpravy a modernizace veřejných WC, Libušina ul., Kutná Hora**“, jež předcházelo uzavření této smlouvy (dále: „zadávací řízení“). Zadavatel je ekvivalentním pojmem pro objednatele díla po uzavření této smlouvy. Vybraný dodavatel je ekvivalentním pojmem pro zhotovitele díla po uzavření této smlouvy. Položkovým rozpočtem je zhotovitelem oceněný soupis stavebních prací dodávek a služeb, v němž jsou zhotovitelem uvedeny jednotkové ceny u všech položek stavebních prací dodávek a služeb a jejich celkové ceny pro zadavatelem vymezené množství. Příslušnou projektovou dokumentací je dokumentace zpracovaná v rozsahu stanoveném jiným právním předpisem (vyhláškou č. 169/2016 Sb.). Pokud je dále použito termínu zakázka či veřejná zakázka, tento pojem je plně ekvivalentní pojmu dílo po uzavření této smlouvy. Předmět plnění zakázky je totožný a plně odpovídá vymezení předmětu díla. Podmínky platné pro plnění zakázky jsou totožné a plně odpovídají podmínkám pro plnění předmětu díla. Součástí této smlouvy jsou veškeré závazky zhotovitele, které zhotovitel uvedl ve své nabídce jako součást kvalifikačních předpokladů, kritérií, standardů, podmínek, náležitostí, kvality či jiných okolností provádění prací a poskytování dodávek z jeho strany v rámci plnění této smlouvy.

Objednatel obdrží dotaci na tuto veřejnou zakázku od Ministerstvo pro místní rozvoj ČR, Program Integrovaný regionální operační program.

Identifikace projektu:

Číslo výzvy 06-23-086

Název výzvy: 86. výzva IROP - Cestovní ruch - SC 5.1 (CLLD)

Název projektu: Stavební úpravy a modernizace veřejných WC, Libušina ul., Kutná Hora

Registrační číslo projektu: CZ.06.05.01/00/23_086/0006196

Identifikace žádosti (HASH): OpMmei

Článek 1. Předmět díla

1.1 Předmětem díla jsou Stavební úpravy a modernizace veřejných WC, Libušina ul., p.č. 1290 v k.ú. Kutná Hora.

Stavební úpravy objektu p.č. 1290 spočívají zejména ve vybudování nové hydroizolace stropu, instalaci nových dveřních a okenních otvorů, vybudování





nových povrchů podlah, podhledů, obkladů stěn a vnitřních instalací a zařizovacích předmětů.

1.2 Rozsah prací a vymezení předmětu díla je podrobně specifikován všemi částmi projektové dokumentace pro provádění stavby s názvem: „Stavební úpravy veřejných WC, Libušina ul., p.č.1290 Kutná Hora“ vypracované v 04/2024 projektantem [REDACTED] Kutnohorská stavební - projekce, Partyzánská 313, 284 01 Kutná Hora, číslo zakázky 24 905 a to včetně výkazů výměr i v elektronické podobě (dále: „projektová dokumentace“ nebo „PD“).

1.3 Standard provedení díla je dán výše uvedenou PD. Dílo je dále kromě zadávací dokumentace veřejné zakázky a nabídky zhotovitele, kterou tvoří také položkový rozpočet stavby v členění položek a s výměrami dle zadávací dokumentace stavby specifikováno i vyjádřením Oddělení památkové péče MěÚ KH. Součástí díla jsou všechny dodávky specifikované v projektové dokumentaci. Přesné vymezení objemu požadovaných prací a dodávek s uvedením jednotlivých položek s konkrétní specifikací je obsaženo v „Položkovém rozpočtu díla“, který je součástí této smlouvy jako její PŘÍLOHA č. 1. Tento položkový rozpočet díla byl sestaven vybraným dodavatelem-zhotovitelem na základě ocenění výkazu výměr obsaženého v PD a byl součástí nabídky zhotovitele jako účastníka v zadávacím řízení, jež předcházelo uzavření této smlouvy. Součástí předmětu díla jsou všechny související dodávky či služby specifikované v projektové dokumentaci.

1.4 Předmět plnění díla zahrnuje realizaci veškerých technických a organizačních opatření nutných k zajištění průběhu stavebních prací a celého díla, zejména přechodná dopravní a ochranná technická a bezpečnostní opatření a dodávky energií.

Mimo vlastní provedení stavebních prací je tedy součástí předmětu díla dále zejména:

- a) zabezpečení vytyčení veškerých stávajících inženýrských sítí včetně zajištění vyjádření, odpovědnost za jejich neporušení během výstavby a zpětné předání jejich správcům, spolupráce se správci inženýrských sítí,
- b) zajištění nezbytných povolení dopravních uzavírek či objížďkových náhradních tras (pro zajištění zásobování staveniště) s odborem dopravy příslušného úřadu a PČR,
- c) zajištění návrhu, kpl. vyřízení, instalace a náklady na zřízení a údržbu přechodného dopravního značení po celou dobu trvání stavby včetně dočasného dopravního značení,
- d) dodržení podmínek obsažených ve vyjádřeních od příslušných dotčených orgánů a orgánů státní správy
- e) zajištění pravidelného denního úklidu znečištěných komunikací a okolí staveniště vlivem stavební činnosti,
- f) před předáním dokončeného díla zajištění závěrečného úklidu veškerých vnitřních prostor dokončeného díla (umytí všech omyvatelných povrchů stěn, stropů, podlah, oken, dveří a veškerého vnitřního vybavení), dále úklid okolí stavby, terénní úpravy okolí dotčeného staveniště včetně osetí travnatých ploch.
- g) zabezpečení podmínek stanovených správcem inženýrských sítí,
- h) zabezpečení a předání geodetického zaměření stavby pokud bude změněn půdorys stavby v písemné a digitální formě (JTSK, B.p.v.), na CD ve formátu DGN a DWG),
- i) provedení opatření k dočasné ochraně konstrukcí a staveb, opatření k ochraně a zabezpečení strojů a materiálů na staveništi,
- j) odvoz a uložení vybouraných hmot a staveb včetně poplatku za uskladnění,
- k) veškeré práce a dodávky související s bezpečnostními opatřeními na ochranu lidí a majetku,
- l) ostražba stavby a staveniště, zajištění bezpečnosti práce a ochrany životního prostředí,



- m) v součinnosti s objednatelům projednání a zajištění případného zvláštního užívání komunikací a veřejných ploch včetně úhrady vyměřených poplatků a nájemného,
- n) zajištění úklidu znečištěných komunikací vlivem stavební činnosti,
- o) zajištění atestů a dokladů o požadovaných vlastnostech výrobků a předání všech dokumentů a podkladů pro vydání kolaudačního rozhodnutí,
- p) zajištění všech ostatních nezbytných zkoušek, atestů a revizí podle ČSN a případných jiných právních nebo technických předpisů platných v době provádění a předání díla, kterými bude prokázáno dosažení předepsané kvality a předepsaných parametrů díla,
- q) účast na kontrolních dnech, projednávání s dotčenými orgány,
- r) zřízení a odstranění zařízení staveniště včetně napojení na inženýrské sítě,
- s) zajištění osvětlení pracovišť, je-li to pro realizaci díla nutné,
- t) koordinační a kompletační činnost celé stavby, součinnost s objednatelům k doložení potřebných dokumentů vyžadovaných příslušným stavebním úřadem,
- u) v souladu s platnými rozhodnutími a vyjádřeními povinnost oznámit zahájení stavebních prací např. správčům sítí, archeologickému průzkumu apod.,
- v) respektování obecných podmínek daných povoleními k realizaci stavby, a to zejména:
 - vedení průběžné evidence odpadů vzniklých při stavební činnosti
 - předložení dokladů o jejich nezávadném zneškodňování.

1.5 Předmětem díla je i zhotovení **Dokumentace skutečného provedení stavby**, která bude vypracována dle vyhlášky č. 499/2006 Sb., o dokumentaci staveb, bude odevzdána ve 4 paré listinného vyhotovení a 1 vyhotovení v digitální formě při dodržení dále uvedených zásad:

- do PD budou zřetelně vyznačeny všechny změny, k nimž došlo v průběhu zhotovení díla,
- ty části PD, u kterých nedošlo k žádným změnám, budou označeny nápisem : „beze změn“,
- každý výkres dokumentace o skutečném provedení stavby bude opatřen jménem a příjmením osoby, která změny zakreslila, jejím podpisem a razítkem zhotovitele,
- u výkresů obsahujících změnu proti PD bude přiložen i doklad (minimálně zápis ve stavebním deníku), ze kterého bude vyplývat projednání změny s odpovědnou osobou zadavatele (objednatel) a její souhlasné stanovisko,
- součástí bude i celková situace skutečného provedení díla včetně přívodů, přípojek, podzemních i nadzemních vedení s údaji o hloubkách uložení sítí (tato část bude i v digitální podobě),
- koncept i čistopis této dokumentace bude předán zhotovitelem objednatelům v listinném vyhotovení a v digitální formě ve formátu *.doc nebo *.docx, *.xls nebo *.xlsx, *.dwg, *.dgn.
- Zhotovitel v případě změny půdorysu stavby vyhotoví Geodetickou aktualizací dokumentaci (GAD) a předá ji do DTM kraje prostřednictvím jednotného rozhraní Portálu DMVS <https://dmvs.cuzk.gov.cz/portal>. Předání doloží Protokolem o přijetí podkladu pro zápis změny v Digitální technické mapě obsahujícím ID Podání (identifikátor záznamu). Pokud je součástí stavby dopravní nebo technická infrastruktura, předá zhotovitel data DTI ve struktuře dle přílohy č. 3 vyhlášky č. 393/2020 Sb. o digitální technické mapě (vyhláška DTM), v platném znění, v aktuálně platné verzi výměnného formátu dle § 6 vyhlášky. Soubor Jednotného výměnného formátu zhotovitel před předáním objednatelům validuje na Portálu DMVS.

1.6 Součástí předmětu plnění díla je i případné zpracování dokumentace dílenského zpracování neprefabrikovaných prvků části díla, pokud v průběhu realizace díla vyvstane potřeba takovouto dokumentaci zpracovat k řádnému dokončení díla.

Součástí předmětu díla budou soubory pořízené fotodokumentace o stavu stavby před jejím zahájením, průběhu a postupu jednotlivých stavebních prací. Fotodokumentaci bude zhotovitel průběžně pořizovat a odevzdá při předání díla v elektronické formě na CD či DVD nosiči, jejímž obsahem budou fotografie o stavu a průběhu jednotlivých stěžejních bodů průběhu realizace díla. Je předpokládáno



pořízení 350-500 fotografií každá o velikosti rozlišení 1 fotografie min. 800x600 Pixelů. Fotodokumentace bude rozdělena do adresářů po období 1 měsíc.

- 1.7 Objednatel si vyhrazuje právo požadovat po zhotoviteli provedení dalších prací a dodávek v předmětu díla nezahrnutých, které je zhotovitel povinen na základě výzvy objednatele za úhradu provést a ve vztahu k této změně uzavřít dodatek k této smlouvě. Pokud by objednatel požadoval po zhotoviteli provedení dalších prací a výkonů zcela zřejmě nad rámec sjednaného předmětu díla (tzv. vícepráce), budou tyto vícepráce a dodávky oceněny podle jednotkových cen uvedených v Položkovém rozpočtu a pokud se tyto práce a dodávky v Položkovém rozpočtu nevyskytují, pak jednotkovými cenami ÚRS Praha a.s. platných ke dni učinění výzvy objednatele -15%. Pokud nelze využít pro ocenění těchto prací a dodávek jednotkových cen ÚRS Praha a.s. platných ke dni učinění výzvy objednatele, bude výše ceny těchto prací a dodávek stanovena smluvními stranami jako cena v místě a čase obvyklá. Právo na jejich úhradu vzniká dodavateli až po uzavření příslušného dodatku ke smlouvě. Vždy však bude postupováno v souladu se zákonem.
- 1.8 O neprovedené práce či dodávky (tzv. méněpráce) bude cena díla automaticky ponížena. Objednatel je v tomto ohledu i oprávněn zhotoviteli udělit pokyn, aby některou část díla neprováděl, a zhotovitel se v takovém případě zavazuje takovou část díla neprovést.
- 1.9 Objednatel je ve zvláště odůvodněných případech oprávněn i v průběhu realizace požadovat záměny materiálů oproti původně navrženým a sjednaným materiálům na základě dohody obou smluvních stran a to ve formě dodatku smlouvy, nebude-li dohodnuto jinak, a za předpokladu splnění podmínek uvedených v § 222 odst. 7 zákona.
- 1.10 Bez předchozího písemného souhlasu objednatele nesmí být použity jiné materiály, technologické postupy nebo provedeny změny proti projektové dokumentaci. Technické standardy použitých materiálů jsou uvedeny v projektové dokumentaci. Současně se zhotovitel zavazuje a odpovídá za to, že při realizaci díla nepoužije žádný materiál, o kterém je v době užití známo, že je škodlivý ať už pro živé organismy či je nevhodný pro použití nebo stávající konstrukce. Pokud tak zhotovitel učiní, je povinen na písemné vyzvání objednatele provést okamžitě nápravu. Veškeré náklady s tím spojené nese zhotovitel. Zhotovitel se zavazuje a odpovídá za to, že prováděné práce na realizaci předmětu díla budou odpovídat standardu a kvalitě prací vyplývajících z této smlouvy.
- 1.11 Zhotovitel potvrzuje, že se v plném rozsahu seznámil s rozsahem a povahou díla, že jsou mu známy veškeré technické, kvalitativní a jiné podmínky nezbytné k realizaci díla a že disponuje takovými kapacitami a odbornými znalostmi, které jsou k provedení díla nezbytné a v době zahájení a poté i v době plnění díla bude jeho odbornost a kvalifikace v souladu s kvalifikačními předpoklady, které zhotovitel prokazoval jako účastník zadávacího řízení, jež předcházelo uzavření této smlouvy.
- 1.12 Zhotovitel potvrzuje, že 1 paré kompletní příslušné projektové dokumentace v elektronické podobě převzal při podpisu této smlouvy. Objednatel se zavazuje



předat zhotoviteli 1 vyhotovení této kompletní projektové dokumentace v listinné podobě nejpozději ke dni předání staveniště.

- 1.13 Objednatel je odpovědný za správnost a úplnost předané příslušné projektové dokumentace. Zhotovitel jako odborně způsobilá osoba má povinnost zkontrolovat technickou část předané projektové dokumentace nejpozději před zahájením prací na příslušné části díla a upozornit zástupce objednatele bez zbytečného odkladu na zjištěné nedostatky a předat mu soupis zjištěných nedostatků předané projektové dokumentace včetně návrhů na jejich odstranění a včetně vymezení dopadu na předmět a cenu díla. O těchto změnách odsouhlasených oběma smluvními stranami bude uzavřen dodatek smlouvy, nebude-li dohodnuto jinak. Touto kontrolou není dotčena odpovědnost objednatele za správnost předané dokumentace.

Článek 2. Místo a doba plnění díla

2.1 Místem plnění je: **veřejné WC, Libušina ul., p.č. 1290 v k.ú. Kutná Hora.**

2.2 Termíny realizace díla-stavby:

2.2.1 Zhotovitel zahájí práce na realizaci předmětu díla po předání staveniště objednatelem zhotoviteli.

2.2.2 Termín zahájení díla: do 10ti pracovních dnů od data předání staveniště

Předání staveniště a podpis smlouvy bude provedeno v termínu takto:

Smlouva o dílo bude zhotovitelem podepsána bezodkladně po doručení výzvy od objednatele k součinnosti před podpisem smlouvy a k podpisu smlouvy.

Termín předání staveniště bude nejpozději do 20 pracovních dnů ode dne uzavření této smlouvy a to v termínu určeném objednatelem, o kterém bude objednatel zhotovitele předem informovat. Staveniště je předané i tehdy, pokud zhotovitel v rozporu se svými povinnostmi dle této smlouvy staveniště odmítne převzít, či nepodepíše protokol o předání staveniště. V takovém případě objednatel vyhotoví a podepíše jednostranný zápis o předání a převzetí staveniště, který zašle zhotoviteli a který nahrazuje protokol o předání staveniště.

2.2.3 Doba provedení celého díla je nejpozději do 31.5. 2026.

Pokud dojde vlivem nepříznivých klimatických podmínek k nemožnosti zahájení plnění díla či přerušeni stavebních prací vedoucích k nemožnosti splnění doby provedení díla, bude k tomuto na základě zápisů ve stavebním deníku a následné dohody smluvních stran uzavřen příslušný dodatek této smlouvy.

2.2.4 Posledním dnem doby provedení díla je den protokolárního převzetí díla objednatelem od zhotovitele bez vad a nedodělků za podmínek uvedených v článku 8. této smlouvy. Rozumí se tím den, kdy dílo bude protokolárně předáno zhotovitelem a převzato zástupcem objednatele po odstranění všech vad a nedodělků včetně vyklizení a úklidu staveniště a míst dotčených stavbou.

- 2.3 Smluvní strany se osvobozují od odpovědnosti za částečné nebo úplné neplnění smluvních závazků, jestliže se tak stalo v důsledku vyšší moci. Vyšší moc znamená takovou mimořádnou a neodvratitelnou událost, která nemohla být předvídána při





uzavření smlouvy a brání v plnění závazků vyplývajících z této smlouvy. Za okolnosti vyšší moci se nepovažují chyby nebo zanedbání ze strany zhotovitele, zpožděné dodávky poddodavatelů, výpadky ve výrobě a dodávce energie apod. V případě vyšší moci se prodlužuje lhůta ke splnění smluvních závazků podle dohody smluvních stran.

Smluvní strana, které nastal případ vyšší moci, musí o tom nejpozději do 5 dnů od data vzniku takové okolnosti a do 5 dnů po jejím skončení, písemně uvědomit druhou smluvní stranu. V případě, že by vyšší moc způsobila odložení smluvních závazků o více než 3 týdny, dohodnou se smluvní strany na dalším postupu realizace smlouvy.

- 2.4 Zhotovitel se zavazuje, že ke dni předání staveniště a nejpozději 5 pracovních dnů před zahájením stavebních prací předá objednateli vypracovaný návrh časového harmonogramu postupu stavebních prací s podrobností na týdny (dále: „časový harmonogram“). Časový harmonogram bude rozepsán s takovou podrobností, aby z něj bylo zřejmé provádění jednotlivých částí předmětu díla dle stavebních objektů vymezených v PD-jednotlivých prací a dodávek s přesným vymezením dotčeného stavebního objektu. Předpokladem zahájení stavebních prací je odsouhlasení zhotovitelem předloženého harmonogramu postupu stavebních prací objednatelem díla, který se zavazuje, že své vyjádření či souhlas k tomuto časovému harmonogramu předá či odešle zhotoviteli nejpozději do 3 pracovních dnů ode dne doručení návrhu časového harmonogramu objednateli. Objednatel je oprávněn podat k časovému harmonogramu své připomínky k jeho doplnění či úpravám zhotoviteli, vždy však v souladu s ustanoveními této smlouvy. Zhotovitel tyto připomínky či návrhy bezodkladně zapracuje do konečné podoby časového harmonogramu, pokud tyto návrhy či připomínky neporušují ustanovení smlouvy, či nejsou v rozporu s původními zadávacími podmínkami zadávacího řízení, jež předcházelo uzavření této smlouvy, či výrazně neporušují rovnováhu smluvního vztahu v prospěch zhotovitele.

Článek 3. Cena za dílo

- 3.1 Cena za dílo specifikované v článku 1. této smlouvy je stanovena v souladu s obecně právními předpisy na základě nabídky zhotovitele jako účastníka ze zadávacího řízení, jež předcházelo uzavření této smlouvy a je oběma smluvními stranami dohodnuta ve výši:

Celková cena díla v Kč bez DPH: 4 047 268,57
Celkem Kč DPH: 849 926,40
Celková cena díla Kč včetně DPH: 4 897 194,97

Cena díla obsahuje veškeré náklady a zisk zhotovitele nezbytné k řádnému a včasnému provedení díla. Takto sjednaná cena je cenou nejvýše přípustnou, kterou není možné překročit, pokud to výslovně neupravuje tato smlouva. Cena obsahuje veškeré náklady zhotovitele nutné k realizaci díla a všech souvisejících činností dle této smlouvy.





Cena jednotlivých dílčích dodávek a prací je uvedena v Položkovém rozpočtu díla, který vznikl z výkazů výměr jako součásti zadávací dokumentace, do kterých zhotovitel v rámci své nabídky v zadávacím řízení k této veřejné zakázce uvedl ceny jednotlivých prací a dodávek a tento objednatel v rámci své nabídky předložil. Položkový rozpočet díla je nedílnou Přílohou č.1 této smlouvy.

- 3.2 Změny smluvní ceny jsou možné pouze v případě, že objednatel bude nucen z objektivních důvodů požadovat změnu v množství nebo kvalitě prací uvedených v zadávací dokumentaci majících vliv na výši smlouvené ceny.
- 3.3 Cena obsahuje veškeré nutné náklady k realizaci předmětu díla včetně nákladů souvisejících (jako např.: náklady na zařízení staveniště, elektrickou energii, vodné a stočné, odvoz a likvidaci odpadu, náklady na zhotovování, výrobu, obstarání, přepravu věcí, zařízení, materiálu, dodávek, náklady na schvalovací řízení, převod práv, pojištění, daně, cla, poplatky, náklady na dopravní značení, náklady na provádění všech příslušných a normami, vyhláškami stanovených zkoušek materiálů, dílů a předávacích zkoušek, náklady na nutná či úřady stanovená opatření k realizaci díla, ubytování, stravné a dopravu pracovníků, náklady na provedení výrobních výkresů a jakékoliv další výdaje potřebné pro realizaci díla uvedeného v čl. 1.4 a 1.5 smlouvy.
- 3.4 Cenu díla lze měnit pouze za podmínek uvedených ve smlouvě.
- Změna ceny díla je možná po uzavření příslušného písemného dodatku smlouvy i při vzniku následujících okolností:
- a) víceprací – zhotovitel provede práce, dodávky nebo služby, které nejsou zahrnuté v předmětu díla dle smlouvy a které objednatel nepředvídal a zhotovitel se s objednatelem dohodl na jejich provedení (vyvolané vícepráce),
 - b) méněprací – zhotovitel neprovede práce, dodávky nebo služby, které jsou zahrnuté v předmětu díla a ve sjednané ceně a objednatel jejich vyjmutí z předmětu díla požaduje, aniž by byl ohrožen výsledek sjednaných zkoušek a kompletnost díla,
 - c) při realizaci díla zjistí zhotovitel postupem dle čl. 1.13 vady nebo nevhodnost či neúplnost PD, které mají vliv na cenu díla.
- 3.5 Veškeré možné změny ceny v návaznosti na možné změny a doplňky rozsahu předmětu díla musí být odsouhlaseny pracovníkem objednatele oprávněným jednat ve věcech převzetí prací-tedy osobou vykonávající technický dozor stavebníka (dále: „TDS“), pokud objednatel nestanoví jinak. Cena bude stanovena v souladu s touto smlouvou, zejména dle čl.1.7. této smlouvy.
- 3.6 Zhotovitel nemá právo domáhat se navýšení ceny díla z důvodů chyb nebo nedostatků v položkovém rozpočtu, pokud jsou tyto chyby důsledkem nepřesného nebo neúplného ocenění soupisu prací, dodávek a služeb včetně výkazu výměr zhotovitelem.

Článek 4. Platební podmínky

- 4.1 Objednatel nebude poskytovat zálohy. Daňový doklad (faktura) bude vystaven zhotovitelem v termínech stanovených v článku 4.3 po dodání a převzetí





jednotlivých ucelených částí díla oproti zjišťovacímu protokolu nebo soupisu skutečně provedených prací a dodávek odsouhlaseným technickým dozorem stavebníka -objednatele či jinou pověřenou osobou objednatele.

- 4.2 Doba splatnosti daňových dokladů je stanovena na 30 kalendářních dnů ode dne vystavení daňového dokladu zhotovitelem, který musí odeslat tento daňový doklad objednateli nejpozději do 5 pracovních dnů ode dne jeho vystavení. Platby budou probíhat formou bezhotovostních převodů mezi účty smluvních stran výhradně v CZK (korunách českých) a rovněž veškeré cenové údaje budou v této měně. Za datum úhrady se považuje den odepsání příslušné částky z účtu objednatele.
- 4.3 Zhotovitel bude objednateli účtovat provedené stavební práce na základě vzájemně odsouhlasených zjišťovacích protokolů nebo soupisů skutečně provedených prací a dodaných strojů, zařízení, konstrukcí apod. (dále jen „zjišťovací protokoly“). Zjišťovací protokol, jehož správnost je ověřena podpisem a souhlasem oprávněné osoby objednatele, je nezbytnou přílohou vystavené faktury-daňového dokladu zhotovitelem. Bez tohoto dokladu nebude zhotovitelem vystavená faktura objednatelům proplacena. Provedenými stavebními pracemi se rozumí veškeré provedené úkony na nedokončeném předmětu díla, a to i částečné, včetně prokazatelných nákladů uplatněných na plnění díla poddodavatelem zhotovitelem.

Provedené práce budou zhotovitelem objednateli účtovány 1x za měsíc na základě vzájemně odsouhlasených zjišťovacích protokolů, které budou zhotovitelem vyhotoveny a zástupcem objednatele odsouhlaseny za každý měsíc.

- 4.4 Objednatel či jeho pověřená osoba odsouhlasí zjišťovací protokol do 5 pracovních dnů od data doručení. Za datum uskutečnění dílčího zdanitelného plnění, kterým jsou provedené stavební práce, je datum převzetí těchto prací objednatelům, tj. datum odsouhlasení zjišťovacího protokolu. K zjišťovacímu protokolu se neprovádí soupis vad a nedodělků, ani nepočíná běžet záruční lhůta. Zjišťovací protokol slouží zejména k potvrzení nároku zhotovitele na platbu v závislosti na postupu prací na nedokončeném díle.
- 4.5 V případě, že objednatel zjistí vady či nesprávnosti v soupisu provedených prací a dodávek, vrátí bez zbytečného odkladu soupis zhotoviteli, přičemž uvede, v čem spatřuje vady a nesprávnosti soupisu. Zhotovitel je v tomto případě povinen předložit objednateli opravený soupis, přičemž objednateli běží vždy znovu lhůta 5 pracovních dnů k posouzení správnosti opraveného soupisu. Nedojde-li mezi oběma stranami k dohodě při odsouhlasení množství nebo druhu provedených prací a dodávek, upraví zhotovitel zjišťovací protokol tak, aby obsahoval pouze práce a dodávky, u kterých nedošlo k rozporu. Objednatel či jeho pověřená osoba odsouhlasí upravený zjišťovací protokol do 5 pracovních dnů od data doručení. Za datum uskutečnění dílčího zdanitelného plnění, kterým jsou objednatelům převzaté práce a dodávky, se považuje datum odsouhlasení zjišťovacího protokolu objednatelům. Zhotovitel je oprávněn fakturovat pouze práce a dodávky, u kterých nedošlo k rozporu. Pokud by faktura zhotovitele i přesto obsahovala i práce a dodávky, které nebyly objednatelům odsouhlaseny, je objednatel oprávněn fakturu jako neoprávněnou vrátit dle odstavce 4.8 této smlouvy, popř. je objednatel oprávněn uhradit pouze tu část faktury, se kterou souhlasí.



- 4.6 Nejdéle do 15-ti dnů po dni předání a převzetí dokončeného díla vystaví zhotovitel finální účet – konečnou fakturu, na dosud nevyfakturované práce.
- 4.7 Konečná faktura bude zhotovitelem vystavena v termínu dle čl. 4.6 smlouvy. Zároveň s konečnou fakturou předá zhotovitel objednateli soupis (rekapitulaci) všech dosud zaplacených faktur na jednotlivá uskutečněná dílčí plnění. Konečná faktura musí dále obsahovat:
- výslovný název „konečná faktura“
 - celkovou sjednanou cenu bez DPH a celkovou výši DPH
 - soupis všech uhrazených faktur rozčleněných na cenu bez daně a DPH
 - částku zbývajících k úhradě rozčleněnou na cenu bez daně a DPH.
- 4.8 Objednatel je oprávněn vrátit zhotoviteli fakturu, která neobsahuje některou náležitost, nebo má jiné závady v obsahu. Ve vráceném dokladu (faktuře) musí vyznačit důvod vrácení. Nová lhůta splatnosti začne plynout dnem doručení opravené faktury objednateli.
- 4.9 Zhotovitel se bude při realizaci díla držet zásady DNSH (významně nepoškozovat složky životního prostředí). V této souvislosti zhotovitel provede veškerá opatření, která v největší míře omezí znečištění ovzduší prachem, emisemi a dalšími znečišťujícími látkami a provede opatření, která minimalizují hluk způsobený stavebními pracemi.

Zařizovací předměty, které bude zhotovitel v rámci projektu instalovat, musí splňovat následující parametry spotřeby vody, které budou doloženy technickými listy výrobku, stavební certifikací nebo stávajícím štítkem výrobku v EU:

- a) umyvadlové baterie mají maximální průtok vody 6 litrů/min;
- b) sprchy mají maximální průtok vody 8 litrů/min;
- c) WC, zahrnující soupravy, mísy a splachovací nádrže, mají úplný objem splachovací vody maximálně 6 litrů a maximální průměrný objem splachovací vody 3,75 litru (vypočteno dle vzorce $V_{a2} = (V_{f3} + (3 \times V_{r4})) / 4$);
- d) pisoáry spotřebují maximálně 2 litry/mísu/hodinu. Splachovací pisoáry mají maximální úplný objem splachovací vody 1 litr.

Nejméně 70 % (hmotnostních) stavebního a demoličního odpadu neklasifikovaného jako nebezpečný (s výjimkou v přírodě se vyskytujících materiálů uvedených v kategorii 17

05 04 v Evropském seznamu odpadů stanoveném rozhodnutím 2000/532/ES) vzniklého na staveništi musí být připraveno k opětovnému použití, recyklaci a k jiným druhům materiálového využití, včetně zásypů, při nichž jsou jiné materiály nahrazeny odpadem, v souladu s hierarchií způsobů nakládání s odpady a protokolem EU pro nakládání se stavebním a demoličním odpadem.

Zhotovitel umožní instalaci tabule a případných dalších prvků, které budou vyžadovány pro publicitu projektu, resp. jeho označení.





4.10 Zhotovitel je povinen zajistit, aby každý originální daňový doklad obsahoval název projektu a identifikační –registrační číslo projektu dle vydaného rozhodnutí o poskytnutí dotace a článku 13. této smlouvy. K tomuto poskytne objednatel zhotoviteli potřebné údaje v dostatečném předstihu před vystavením prvního daňového dokladu, pokud tak bude dle podmínek poskytovatele dotace třeba. Zhotovitel předloží současně s listinnou formou faktury i elektronickou verzi faktury ve formátu *.pdf a současně i v elektronicky editovatelném formátu a to včetně jejích příloh. Pokud bude součástí faktury jako její příloha položkový rozpočet, tento musí být předložen ve formátu *.pdf a dále v elektronické podobě ve formátu *.esoupis, *.unixml, *.xc4, Excel VZ nebo obdobném výstupu z rozpočtového softwaru, dle požadavku poskytovatele dotace.

4.11 Pokud v průběhu stavebních prací dojde ke změně závazku ze smlouvy dle ustanovení

§ 222 zákona č.134/2016 Sb., o zadávání veřejných zakázek, ve znění pozd. předpisů, vyžadující řešení této změny závazku uzavření dodatku této smlouvy na základě dohody obou smluvních stran, zhotovitel v tomto případě je povinen objednateli před uzavřením tohoto dodatku smlouvy minimálně v elektronické formě v editovatelném formátu předložit:

- a) návrh dodatku smlouvy,
- b) sumarizaci plánovaných změn závazků ze smlouvy (dále jen: „změň“) s jejich cenami,
- c) odůvodnění proč ke změně dochází z pohledu realizace stavebních prací a srozumitelný popis změny vč. specifikace použitých materiálů nebo technologií,
- d) ocenění změn v rozpočtu stavebních prací – podrobný položkový rozpočet změny vypracovaný ve shodné struktuře a formátu jako byl předložen položkový rozpočet stavby před uzavřením smlouvy vybraným dodavatelem- zhotovitelem. Ocenění jednotlivých položek rozpočtu změny musí být provedeno v souladu se způsobem uvedeným ve smlouvě, zejména pak dle odstavce 1.7 této smlouvy. Položkový rozpočet změny musí být předložen ve formátu *.pdf a dále v elektronické podobě ve formátu *.esoupis, *.unixml, *.xc4, Excel VZ nebo obdobném výstupu z rozpočtového softwaru

Dále, pokud bude relevantní, bude zhotovitelem předloženo:

- e) projektová dokumentace ke změnám v provádění stavebních prací,
- f) případná další dokumentace, prokazující oprávněnost přímého zadání zhotoviteli a
- g) fotodokumentace k předkládanému požadavku na změny v provádění stavebních prací.

Článek 5. Vlastnické právo k dílu

5.1 Objednatel je vlastníkem vlastní stavby od počátku jejího zhotovování s tím, že zhotovitel je vlastníkem věcí, které opatřil k provedení vlastní stavby až do doby, kdy se zpracováním stanou součástí vlastní stavby a byly zhotovitelem předány objednateli.

5.2 Instalací či zabudováním jednotlivých součástí díla předaných objednateli včetně zařízení a vybavení do stavby, se tyto předané instalované či zabudované součásti stávají bezvýhradně majetkem objednatele a žádná třetí osoba nemá právo s nimi jakkoliv nakládat a manipulovat bez souhlasu objednatele ani v těch případech,



že zhotovitel doposud neuhradil dodávky, služby či stavební práce svým poddodavatelům, jež jsou předmětem takovýchto zabudovaných či instalovaných součástí stavby-díla.

Článek 6. Oprávnění zástupci smluvních stran

6.1 Dalšími oprávněnými zástupci objednatele při provádění a převzetí díla ve věcech technických je zástupce technického dozoru stavebníka, jehož jméno bude uvedeno v zápise ve stavebním deníku.

6.1.1 Povinnosti a pravomoc zástupce technického dozoru stavebníka (dále i: „TDS“): Za účelem zajištění odborného vedení a kontroly plnění podmínek smlouvy zastupuje objednatel zástupce TDS, který bude vykonávat činnosti a pravomoci objednatele dle smlouvy. Kdykoli zástupce TDS jako zástupce objednatele plní své povinnosti nebo vykonává pravomoc uvedenou ve smlouvě nebo z ní vyplývající, bude se předpokládat, že zástupce TDS jako zástupce objednatele jedná jménem objednatele a to i v případech, kdy ustanovení smlouvy uvádějí činnosti a úkony objednatele, vyjma těch úkonů, které náleží pouze a jen objednateli a z povahy věci je nemůže zástupce objednatele vykonávat či učinit a provést.

Zástupce TDS je zmocněncem objednatele pro jednání se zhotovitelem a dalšími osobami a subjekty zúčastněnými na řádné realizaci předmětu díla s oprávněním jednat, přijímat písemnosti, činit za objednatele rozhodnutí a zajišťovat další specifické činnosti.

Veškerá schválení, kontroly, potvrzení, souhlasy, ověření, prohlídky, pokyny, oznámení, návrhy, žádosti, zkoušky nebo podobné kroky zástupce TDS (včetně absence zamítnutí) nezabavují zhotovitele žádné odpovědnosti, kterou má podle smlouvy, včetně odpovědnosti za chyby, opomenutí, nesrovnalosti a neplnění.

6.2 Objednatel, pokud bude třeba, případně jmenuje koordinátora bezpečnosti práce na staveništi dle příslušných právních předpisů, jehož jméno bude uvedeno v zápise ve stavebním deníku. Zhotovitel umožní výkon a zajistí podmínky na staveništi v přiměřeném rozsahu pro výkon technického dozoru stavebníka, případně výkon činnosti koordinátora bezpečnosti a ochrany zdraví při práci na staveništi, pokud to stanoví jiný právní předpis a dále zástupce autorského dozoru projektanta.

3 Osoby odpovědné ve věcech technických za provedení a jakost díla na straně zhotovitele.

- autorizace v oboru pozemní stavitelství

Jméno příjmení: [redacted] číslo autorizace: 0101420

Tel: +420 [redacted] Email: [redacted]





Pokud nebude autorizovaná osoba v přímém zaměstnaneckém poměru zhotovitele, doloží zhotovitel smlouvu o spolupráci k oprávněné osobě ve vztahu k této konkrétní zakázce.

Článek 7

Provádění díla a nebezpečí škody na díle

- 7.1 Do doby převzetí díla objednatelem odpovídá zhotovitel za veškeré škody způsobené na díle, mimo případů, kdy by prokázal, že ke škodě došlo za okolností vylučujících jeho odpovědnost.
- 7.2 Zhotovitel odpovídá i za škody způsobené třetím osobám při provádění díla nebo v souvislosti s ním. Na objednatele přechází nebezpečí škody na díle či jeho části jeho převzetím.
- 7.3 Zhotovitel při provádění díla postupuje samostatně, odborně a v souladu se svými povinnostmi, a to buď svými pracovníky nebo pracovníky třetích osob. Zhotovitel se zavazuje při zhotovení díla postupovat podle smluvními stranami odsouhlasené projektové dokumentace, rozhodnutí příslušných správních orgánů.
- 7.4 Zhotovitel na sebe přejímá zodpovědnost za škody způsobené svojí činností nebo činností svých poddodavatelů na zhotovovaném díle včetně jakýchkoliv škod způsobených činností zhotovitele nebo subdodavatelů na objektech či jejich částech dotčených stavbou nebo souvisejících s realizací díla po celou dobu výstavby, tzn. do převzetí díla objednatelem. Zhotovitel zodpovídá rovněž za škody způsobené stavební činností třetí, na stavbě nezúčastněné osobě. V případě jakéhokoliv narušení či poškození majetku objednatele a třetích osob tj. objektů, prostranství, komunikací a inženýrských sítí ve vlastnictví objednatele nebo třetích osob, uvede zhotovitel tyto poškozené věci či objekty, nejpozději k datu převzetí díla, bezplatně do původního stavu.
- 7.5 Zhotovitel je povinen při provádění stavebních prací dodržovat ustanovení příslušných předpisů o bezpečnosti práce a ochraně zdraví při práci. Škody, způsobené nedodržením předpisů o bezpečnosti práce a ochraně zdraví při práci zhotovitelem způsobené, hradí zhotovitel.
- Zhotovitel se zavazuje, že v průběhu stavebních prací bude průběžně dle potřeby vybavovat pracovníky provádějícími stavební práce potřebnými pracovními a ochrannými pomůckami proti hluku a prachu, pracovními rukavicemi, obuví, ochrany hlavy, zraku a pracovními oděvy pro letní či zimní sezonu dle charakteru pracovníky prováděnými pracemi.
- 7.6 Zhotovitel odstraní na svůj náklad veškerý odpad ze své činnosti včetně odpadu z hrubého úklidu pracoviště.
- 7.7 V případě, že má být dílčí část zhotoveného díla zakryta nebo má být jinak znemožněn přístup k ní, je zhotovitel povinen vyzvat zástupce objednatele prokazatelnou formou minimálně 3 pracovní dny předem k převzetí, aby mohl



prověřit, zda zakrývaná část byla provedena řádně. Nebude-li zhotovitel postupovat v souladu s výše uvedeným ustanovením, je povinen na žádost objednatele odkrýt konstrukce na svůj náklad. Nedostaví-li se objednatel v dohodnutém termínu ke kontrole výše uvedených konstrukcí, může zhotovitel pokračovat v plnění díla. V případě, že objednatel i přesto bude požadovat odkrytí uvedených konstrukcí, zhotovitel tak učiní, ale na náklady objednatele. Pokud se však zjistí, že práce nebyly řádně provedeny, nese veškeré náklady spojené s odkrytím prací, opravou chybného stavu a následným zakrytím zhotovitel. Podrobný seznam zakrývaných prací a konstrukcí, které podléhají kontrole, bude dohodnut před zahájením prací a zapsán objednatelem do stavebního deníku.

- 7.8 Zhotovitel je povinen vést ode dne zahájení prací na díle stavební deník v souladu s platnou legislativou zejména Vyhláškou č. 499/2006 Sb., ze dne 10. listopadu 2006, o dokumentaci staveb, ve znění pozdějších změn. Do deníku se zapisují všechny skutečnosti rozhodné pro plnění smlouvy, zejména údaje o časovém postupu prací, odchylky prováděných prací od projektové dokumentace ověřené stavebním úřadem, jakož i údaje nutné k posouzení provedených prací orgány státní správy. Denní záznamy se zpravidla zapisují v den, kdy byly provedeny práce tvořící obsah těchto záznamů, výjimečně následující den, ve kterém se na stavbě pracuje. Zhotovitel je povinen odpovídat na zápisy ve stavebním deníku provedené objednatelem do 3 pracovních dnů. Neodpoví-li v tomto termínu, znamená to, že s provedeným zápisem souhlasí. Zápisy ve stavebním deníku se nepovažují za změnu smlouvy, ale slouží jako podklad pro vypracování dodatků ke smlouvě.
- 7.9 Zhotovitel je povinen na staveništi zachovávat čistotu a pořádek a jako původce odpadu separovat, třídít a odstraňovat na své náklady odpady a nečistoty vzniklé prováděním stavebních činností. Odpady bude zhotovitel ekologicky likvidovat na základě řádně uzavřených smluv s firmami, které ekologickou likvidaci vzniklých odpadů zabezpečují.
- 7.10 Zhotovitel zajistí neodkladně úklid navazujících veřejných komunikací v případech znečištění způsobených činnostmi na stavbě.
- 7.11 Zhotovitel zabezpečuje zařízení staveniště v souladu se svými potřebami, dokumentací předanou objednatelem a s požadavky objednatele.

Zhotovitel se zavazuje, že součástí zařízení staveniště zajistí a budou i prostory zabezpečující důstojné pracovní podmínky pracovníků a to například zejména: prostory pro převlečení, umytí (minimálně rukou pracovníků) a svačinu pracovníků, WC včetně dostatku mycích prostředků a tekoucí vody k umytí rukou, zajištění úkrytu pracovníků před nepříznivými vlivy počasí znemožňující stavební práce, v období mrazů vytápěné prostory pro převlečení a svačinu pracovníků.

Zhotovitel vyklidí staveniště bezodkladně po dokončení díla, nejpozději však do 10ti kalendářních dnů a protokolárně je předá objednateli. Po uplynutí této lhůty

může zhotovitel ponechat v místě určeném objednatelem (dochozí vzdálenost) jen stroje a zařízení, popř. materiál, potřebné k odstranění případných vad a nedodělků zjištěných při předání a převzetí díla.



- 7.12 Zhotovitel je povinen před prováděním díla zjistit překážky a v průběhu provádění díla i skryté překážky bránící jeho řádnému dokončení. Je povinen bez zbytečného odkladu to oznámit objednateli a navrhnout mu změnu způsobu provádění díla.
- 7.13 Zhotovitel je povinen poskytnout objednateli údaje a předat mu doklady související s prováděním díla, nutné k provedení kolaudačního řízení ve smyslu příslušného zákona. Na požádání objednatele je zhotovitel povinen předložit doklady o stavebních hmotách a ostatním materiálu použitém pro zhotovení díla a to vše v termínu dle vzájemné dohody smluvních stran a nebude-li termín sjednán, tak nejpozději do 3 dnů od výzvy objednatele.
- 7.14 Kromě osoby vykonávající technický dozor stavebníka má i objednatel a osoba vykonávající autorský dozor a osoba vykonávající funkci koordinátora BOZP oprávnění kontrolovat provádění díla a tyto osoby mají přístup na stavenišťě kdykoli v průběhu provádění díla. Zhotovitel je povinen objednateli a uvedeným osobám dle jeho požadavků tuto kontrolu v plném rozsahu umožnit a poskytnout mu za tímto účelem potřebnou součinnost. O výsledku kontroly bude sepsán protokol, v němž budou uvedeny zjištěné nedostatky a stanoveny termíny k jejich odstranění.
- 7.15 V souladu se stavebním zákonem bude objednatel provádět při provádění díla na staveništi technický dozor objednatele prostřednictvím osoby vykonávající technický dozor stavebníka dle odstavce 6.1 této smlouvy.
- 7.16 Zhotovitel je povinen zajistit objednateli či osobám uvedeným v odstavci 7.14 této smlouvy včetně osoby vykonávající TDS přístup ke stavebnímu deníku v průběhu provádění díla a poskytnout na staveništi těmto osobám přiměřený prostor a podmínky k výkonu jejich práce. Na požádání je zhotovitel povinen předložit objednateli a osobě vykonávající TDS veškeré písemné doklady o provádění díla.
- 7.17 Zhotovitel je povinen při provádění vlastní stavby organizovat na staveništi nejméně 2x měsíčně kontrolní dny průběhu provádění díla za účasti oprávněného zástupce zhotovitele, objednatele a osoby vykonávající technický dozor stavebníka. Z kontrolního dne bude pořízen písemný záznam, podepsaný zúčastněnými zástupci smluvních stran. Zjištěné nedostatky a vady při provádění vlastní stavby je zhotovitel povinen odstranit v termínu uvedeném v písemném záznamu z kontrolního dne. Datum konání prvního kontrolního dne bude dohodnut při předání stavenišťě a uveden v předávacím protokolu o předání stavenišťě a současně bude zaznamenáno ve stavebním deníku. Datum dalšího následujícího kontrolního dne bude vždy určeno v písemném zápise z proběhnuvšího kontrolního dne.

7.18 Pojištění zhotovitele:

- 7.18.1 Nejpozději v den zahájení stavebních prací musí mít zhotovitel uzavřenou pojistnou smlouvu proti veškerým újmám, které může zhotovitel způsobit objednateli či třetím osobám v souvislosti s prováděním díla, platnou minimálně

po celou dobu výstavby díla a uzavřenou s pojistným limitem minimálně 10 milionů Kč na jednu pojistnou událost s fixní spoluúčastí max. 5%. Toto pojištění





kryje újmy na věcech (vzniklé poškozením, zničením nebo pohřešování) a na zdraví (úrazem nebo nemocí).

- 7.18.2 Na žádost objednatele je zhotovitel povinen nejpozději ke dni zahájení stavebních prací prokázat objednateli písemným potvrzením či certifikátem pojišťovny, že pojištění zhotovitele v požadované výši dle článku 7.18.1 této smlouvy je řádně k tomuto datu zřízeno. Zhotovitel je povinen po celou dobu realizace díla toto pojištění řádně udržovat v platnosti v požadované výši pojistného a tuto skutečnost musí kdykoliv na vyžádání objednatele doložit výše uvedeným způsobem. Nepředložení dokladů zhotovitelem o pojištění dle odstavce 7.18.1 této smlouvy objednateli ani v dodatečně přiměřené lhůtě je porušením smlouvy, které opravňuje objednatele k odstoupení od smlouvy.
- 7.19 Zhotovitel v plné míře zodpovídá za bezpečnost a ochranu zdraví všech osob v prostoru staveniště. Zhotovitel se dále zavazuje dodržovat platné hygienické předpisy. Zhotovitel se dále zavazuje zajistit, aby všichni pracovníci, včetně pracovníků poddodavatelů, splňovali veškeré pracovní právní předpisy České republiky. Plnění těchto povinností jsou zástupci objednatele oprávněni kdykoliv kontrolovat.
- 7.20 Zhotovitel může pověřit provedením části díla jiné osoby -poddodavatele, avšak výlučně v souladu se zadávacími podmínkami zadávacího řízení, které předcházelo uzavření této smlouvy. Jeho výlučná odpovědnost vůči objednateli za koordinaci všech poddodavatelů a řádné provedení díla tím však není dotčena. Zhotovitel se zavazuje informovat objednatele o všech změnách poddodavatelů, kteří se budou podílet na realizaci díla. Objednatel si vyhrazuje právo spolurozhodovat o poddodavatelích podílejících se na realizaci díla, a to tak, že je oprávněn v odůvodněných případech odmítnout účast poddodavatele na realizaci díla.
- 7.21 Veškeré odborné práce musí vykonávat pracovníci zhotovitele nebo jeho poddodavatelů mající příslušnou kvalifikaci. Doklad o kvalifikaci poddodavatelů, jimiž zhotovitel v nabídce prokazoval kvalifikaci, je zhotovitel na požádání objednatele povinen doložit. Pokud v průběhu realizace díla dojde ke změně poddodavatelů, kterými dodavatel prokazoval svou kvalifikaci v nabídce pro prokázání odbornosti či kvalifikace, je dodavatel povinen neodkladně zajistit rovnocennou náhradu za poddodavatele s příslušnou kvalifikací a tyto nechat odsouhlasit objednatelem v souladu s požadovanou úrovní kvalifikace vymezenou v zadávacích podmínkách. Pokud tak zhotovitel ani dodatečně ve stanovené přiměřené lhůtě objednatelům nečiní, může být toto považováno za důvod k jednostrannému odstoupení objednatele od smlouvy.
- 7.22. Zhotovitel je povinen zajistit a udržovat na své náklady veškeré dodávky a potřebné služby k provádění díla (např., přívod energií, přívod vody a odvod odpadních vod, dočasné kabiny, dočasná hygienická zařízení, telefon apod.) a k tomuto potřebná povolení do doby dokončení díla, a to na místě předem odsouhlaseném objednatelům.



- 7.23 Zhotovitel se na výzvu objednatele zavazuje vést nezbytná jednání s majiteli nemovitostí, jejichž práva mohou být prováděním díla přímo dotčena, v případě, že tato potřeba v průběhu provádění díla vyvstane.
- 7.24 Jakékoliv nápisy, plakáty, cedule, vývěsky apod. (dále jen nápisy) zhotovitele a poddodavatelů, které by chtěl zhotovitel umístit na staveništi či na nemovitostech, musí nejprve předložit objednateli ke schválení co do estetického návrhu, umístění, připevnění a ostatních náležitostí. Objednatel se zavazuje, že nebude bezdůvodně odmítat umístění nápisů zhotovitele.
- 7.25 Stavební práce musí tedy probíhat s takovými technicko- bezpečnostními a organizačními opatřeními, aby nedošlo k poškození zdraví či ohrožení bezpečnosti osob pohybujících se v okolí stavby, aby nedošlo k ohrožení či újmě na majetku třetích osob. O těchto podmínkách musí zhotovitel upozornit i poddodavatele prací, dodávek a služeb včetně přepravců materiálu. Při provádění stavebních prací je zhotovitel povinen dodržovat zvláštní technické podmínky plnění této zakázky dle části 5.3 zadávací dokumentace zadávacího řízení včetně podmínek a opatření stanovených v Zásadách organizace výstavby obsažených v projektové dokumentaci a to včetně zabezpečení staveniště ze shora uvedených důvodů.
- 7.26 Zhotovitel musí zabezpečit objednateli ochranu proti škodám ze všech nároků a požadavků vzniklých porušením práv autorských a patentovaných, ochranných známek, jmen nebo jiných ochranných práv. Pokud budou pro provedení díla taková to práva, známky nebo jména použita, je zhotovitel povinen si na vlastní náklady opatřit potřebné licence. Zhotoviteli zůstávají autorská práva na všechny ve spojení se smlouvou o dílo použité vlastní vynálezy. Zhotovitel je povinen na jejich použití objednatele upozornit.
- 7.27 Zhotovitel je povinen proplácet oprávněně vystavené faktury poddodavatelů a to za podmínek sjednaných ve smlouvě s poddodavatelem. Jestliže zhotovitel nesplní tuto povinnost, může objednatel (podle vlastního uvážení) na žádost jím schváleného poddodavatele, doloženou doklady prokazujícími řádné splnění příslušné části závazku, oprávněnost nároku na řádně uplatněnou platbu (včetně případných aplikovatelných odpočtů a zádržného) a při prodlení zhotovitele s úhradou delší než 30 dnů, zaplatit tomuto poddodavateli dlužnou částku (částečně nebo úplně) přímo. Částku vyplacenou poddodavateli podle předchozí věty je objednatel oprávněn (podle vlastní úvahy) započíst zhotoviteli proti jeho splatným nebo následně vzniklým finančním pohledávkám nebo zhotovitele vyzvat k provedení neprodlené úhrady této částky na účet objednatele. Neprovede-li zhotovitel tuto úhradu nejpozději do 7 dnů od doručení výzvy, je povinen zaplatit objednateli smluvní pokutu ve výši 0,5 % dlužné částky za každý den prodlení. Tato přímá platba objednatelům poddodavateli nemá vliv na příslušná ustanovení smlouvy, týkajících se smluvních pokut.

Zhotovitel se zavazuje, že nebude vůči svým poddodavatelům uplatňovat dobu splatnosti faktur vyšší, než je doba splatnosti faktur sjednaná v této smlouvě, pokud to nebude z jiných objektivních příčin znemožněno.

Článek 8 Splnění a předání díla





- 8.1 Zhotovitel splní svou povinnost provést dílo tak, že řádně a kvalitně zhotoví dílo vymezené v článku 1. v souladu s platnými obecně závaznými právními předpisy a platnými českými technickými normami, a to včetně doporučených v termínech dle článku 2 této smlouvy.
- 8.2 Objednatel je povinen řádně a kvalitně provedené dílo či jeho ucelenou dílčí část převzít. Objednatel má povinnost k předání a převzetí díla přizvat osoby vykonávající funkci technického dozoru stavebníka, případně také autorského dozoru projektanta.
- 8.3 Provedené dílo zhotovitelem bude předáno objednateli na základě písemného protokolu o předání a převzetí díla podepsaného oprávněnými zástupci smluvních stran (dále jen „protokol“). Povinným obsahem protokolu jsou:
- údaje o zhotoviteli, poddodavatelích a objednateli včetně seznamu osob účastnících se přijímacího řízení,
 - stručný popis díla, které je předmětem předání a převzetí,
 - dohoda o způsobu a termínu vyklizení staveniště,
 - termín, od kterého počíná běžet záruční lhůta,
 - seznam předaných dokladů a příloh protokolu,
 - další dohody a vyjádření smluvních stran,
 - prohlášení objednatele, zda dílo přijímá nebo nepřijímá.
- Obsahuje-li dílo, které je předmětem předání a převzetí, vady nebo nedodělky, musí protokol obsahovat dále:
- soupis zjištěných vad a nedodělků,
 - dohodu o způsobu a termínech jejich odstranění, popřípadě o jiném způsobu narovnání,
 - dohodu o zpřístupnění díla nebo jeho částí zhotoviteli za účelem odstranění vad nebo nedodělků.
- 8.4 Zhotovitel je povinen vyhotovit a při předání díla objednateli bezúplatně předat tyto dokumenty a listiny:
- originál stavebního deníku poté, kdy objednatel zhotoviteli vrátí jeho prvou kopii,
 - stavební technická osvědčení materiálů a výrobků použitých při realizaci díla prokazující jejich jakost, fyzikální vlastnosti, vhodnost a nezávadnost,
 - protokoly o provedených předepsaných zkouškách materiálů a instalací a o jejich revizích, výchozí revizi elektroinstalací, tlakovou zkoušku kanalizace, atestů a dokladů o požadovaných vlastnostech výrobků ke kolaudaci, prohlášení o nezávadnosti materiálů přicházejících do styku s pitnou vodou,
 - pasporty zařízení, návody k obsluze, návody k údržbě, vše v českém jazyce,
 - doklady o požadovaných kontrolních měření dle požadavku DOOS
 - kopie záručních listů,
 - doklady o nezávadné likvidaci stavebních sutí, odpadů a nebezpečných odpadů a přebytečné zeminy z výkopů, v souladu se zákonem, bilance nakládání s odpady
 - protokol o přijetí podkladu pro zápis změny v Digitální technické mapě obsahujícím ID Podání (identifikátor záznamu)-pokud došlo ke změně půdorysu stavby a bylo zaměřeno
 - projektovou dokumentaci skutečného provedení stavby.

Celá složka dokladové části bude řazena podle číslovaného seznamu a sestavena do vazby a desek jako kniha dokumentů včetně seznamu samotného a postupným číslování jednotlivých složek dokumentů dle seznamu. Takto uspořádaná



dokladová část bude předána objednateli 2x v listinné podobě + jako kompletní složka se stejným uspořádáním v digitální podobě na usb nosiči.

Nepředání některého z uvedených dokladů a dokumentů nebo nedodržení požadovaného formátu a tvaru bude považováno za nedodělek.

- 8.5 Objednatel není povinen dílo nebo jeho ucelenou část na základě protokolu či dílčího protokolu převzít, jestliže není řádně a kvalitně dokončeno, má vady nebo nedodělky mající vliv na užívání díla nebo v případě nepředání všech či některého z písemných dokladů souvisejících s řádným provedením dle bodu 8.1 až 8.4 a článku 12. této smlouvy. Jestliže se objednatel rozhodne nedokončené dílo převzít nebo ho převzít s vadami nebo nedodělky nebo při nepředání všech písemných dokladů souvisejících s řádným provedením díla dle bodu 8.3 a 8.4 a článku 12. této smlouvy, jsou smluvní strany povinny v protokolu uvést tuto skutečnost a uvést v něm soupis vad a nedodělků se závazným termínem jejich odstranění zhotovitelem, případně soupis chybějících písemných dokladů s termínem jejich dodání zhotovitelem objednateli.
- 8.6 K předání díla či jeho ucelené části na základě protokolu či dílčího protokolu vyzve zhotovitel objednatele nejpozději 5 pracovních dnů přede dnem, kdy bude dílo či jeho ucelená část připraveno k odevzdání. Objednatel organizuje předání a převzetí díla či jeho části a sepisuje protokol či dílčí protokol o předání a převzetí díla či jeho části.
- 8.7 Zhotovitel je povinen vyklidit prostory, kde se dílo provádělo, do předání díla na své náklady a provést úklid včetně likvidace zařízení staveniště části budovy a pozemky, jejichž úpravy nejsou součástí PD, ale budou stavbou dotčeny, je zhotovitel povinen uvést po ukončení prací do předchozího stavu. Zhotovitel zajistí závěrečný úklid veškerých prostor dokončeného díla (umytí všech omyvatelných povrchů, oken, dveří a veškerého vnitřního vybavení) a úklid okolí stavby.
- 8.8 Umožňuje-li to povaha díla, lze dílo předávat i po částech, které samy o sobě jsou schopné užívání a jejich užívání nebrání dokončení zbývajících částí díla. Pro předávání díla po částech platí pro každou samostatně předávanou a přejímanou část díla všechna předchozí ustanovení obdobně.
- 8.9 Zhotovitel je povinen připravit a doložit u předávacího a přejímacího řízení doklady, odpovídající povaze díla. Nedoloží-li zhotovitel sjednané doklady, nepovažuje se dílo za dokončené a schopné předání. Objednatel je povinen připravit a doložit u předávacího a přejímacího řízení zejména příslušné doklady podle stavebního zákona opravňující stavbu umístit a realizovat. Tyto doklady slouží při předání a převzetí díla ke kontrole, zda byly splněny podmínky v nich obsažené.
- 8.10 Každá vada či nedodělek díla uvedená v protokole o předání a převzetí díla se považuje za odstraněnou podpisem protokolu o předání a převzetí odstraněné vady či nedodělku díla smluvními stranami. Objednatel se zavazuje, že zhotovitelem řádně odstraněné vady či nedodělky díla uzná za odstraněné

Článek 9.





Záruka za jakost díla

- 9.1 Záruční lhůta na jakost provedení celého předmětu díla činí **60 měsíců**. Záruční lhůta počíná běžet dnem protokolárního převzetí díla objednatelem dle článku 8 smlouvy. Zhotovitel odpovídá za vady díla po celou záruční dobu, a to bez ohledu na to, v jakém rozsahu provedl objednatel prohlídku díla při předání a převzetí díla a kdy mohly být vady zjištěny. Na specializované poddodávky a zařízení poskytuje zhotovitel záruku dle záručních listů výrobců. Smluvní strany se dohodly na tom, že převzal-li objednatel dílo s vadami či nedodělkami, záruční doba na dílo neskončí dříve než po uplynutí stanovené záruční doby ode dne řádného odstranění poslední vady či nedodělky zjištěné při převzetí díla objednatelem.
- 9.2 Záruční doba se prodlužuje o dobu trvání vady, která brání užívání díla k účelu, ke kterému jej objednatel objednal, tj. ode dne oznámení vady do dne protokolárního převzetí opraveného předmětu smlouvy objednatelem. Zhotovitel převzatou zárukou zaručuje, že všechny stavebně montážní práce byly provedeny kvalitně a v souladu s požadavky objednatele na zhotovené dílo podle oboustranně odsouhlasené projektové dokumentace, smlouvy o dílo a podle platných technických norem a norem technologických postupů.
- 9.3 Objednatel uplatní včas právo z vad díla v záruční době, pokud vady oznámí zhotoviteli alespoň v poslední den záruční doby na dílo dle přísl. čl. smlouvy. I v tomto případě je však objednatel povinen uplatnit právo z vad díla bez zbytečného odkladu poté, kdy vadu zjistil, nejpozději však do konce záruční doby.
- 9.4 Reklamace musí být uplatněna písemnou formou, a to doručením do datové schránky či e-mailem. Zde je objednatel povinen vady popsat, případně uvést, jak se projevují a označit o jaký typ vady se dle jeho názoru jedná (bránící užívání či nebránící užívání). Havarijní vady / tj. vady bránící v řádném užívání části nebo celého díla/ je možné oznámit telefonicky či elektronickou poštou, které následně budou potvrzeny písemnou formou některým z výše uvedených způsobů.
- 9.5 V případě, že objednatel uplatní v záruční době nárok z odpovědnosti za vady, zahájí zhotovitel práce na odstranění vad nebránící užívání díla do 5 pracovních dnů od písemného oznámení vad a vadu odstraní do 10 pracovních dnů od zahájení odstraňování vady či od data, kdy dle této smlouvy měl odstranění vady zahájit (je-li to technologicky možné nebo nedohodnou-li se smluvní strany jinak).
- 9.6 V případě havarijní vady (tj. vady bránící užívání díla) zahájí zhotovitel práce na odstranění vady ihned (nejpozději do 72 hodin) po oznámení havarijní vady a vadu odstraní ve lhůtě stanovené dohodou obou smluvních stran, jinak nejpozději do 5 pracovních dnů od zahájení odstraňování vady či od data, kdy dle této smlouvy měl odstranění vady zahájit.
- 9.7 Zhotovitel se zavazuje odstranit vady na své náklady tak, aby objednateli nevznikly žádné další náklady, v opačném případě tyto uhradí zhotovitel.





- 9.8 Jestliže zhotovitel neodstraní vady ve stanoveném či dohodnutém termínu, je objednatel oprávněn nadále požadovat jejich odstranění nebo namísto toho změnit zvolený nárok na přiměřenou slevu z ceny díla, od smlouvy odstoupit nebo odstranit tyto vady díla sám, popřípadě prostřednictvím jím pověřené třetí osoby, a to na náklady zhotovitele, který se je zavazuje objednateli zaplatit v prokázané výši do 21-ti dnů po obdržení daňového dokladu (faktury).
- 9.9 Zhotovitel se zavazuje v den odstranění vady dodat objednateli veškeré nové, případně opravené doklady či dokumentace vztahující se k opravené, případně vyměněné části.
- 9.10. Zhotovitel zodpovídá za to, že dílo bude mít po dobu záruky vlastnosti stanovené právními předpisy, platnými technickými normami, případně vlastnosti obvyklé.
- 9.11. Zhotovitel neodpovídá za vady způsobené užíváním stavby jiným způsobem, než pro jaký byla určena. Záruka se nevztahuje na škody způsobené jinými osobami nebo špatnou údržbou stavebního objektu jeho správcem (ustanovenou zvláštním předpisem) nebo živelnou pohromou.
- 9.12. Po dobu trvání záruky se objednatel zavazuje bezprostředně po zjištění vady informovat zhotovitele o této skutečnosti včetně podrobného popisu jejího rozsahu, aby nevzniklo nebezpečí rozšíření škod na dalších zařízeních.

Článek 10. Odstoupení od smlouvy

- 10.1 Objednatel i zhotovitel má právo odstoupit od smlouvy změní-li se po uzavření smlouvy její základní účel, v důsledku podstatné změny okolností, za nichž byla smlouva uzavřena nebo v případě zásahu vyšší moci.
- 10.2 Pokud bude objednatel v prodlení s úhradou plateb po dobu delší než 30 dní, má zhotovitel právo pozastavit práce na bodu, než dojde k úhradě plateb a má se za to, že v prodlení je objednatel. Pokud bude toto prodlení delší než 60 dní, má zhotovitel právo od smlouvy odstoupit, pokud se obě strany nedohodnou jinak. V tomto případě uhradí objednatel zhotoviteli veškeré prokazatelné škody a náklady do 1 měsíce od termínu odstoupení od této smlouvy.
- 10.3 Objednatel má právo odstoupit od této smlouvy v případě podstatného porušení povinností zhotovitelem. Za podstatné porušení povinností se považuje:
- opakované neplnění sjednaných termínů
 - jestliže zhotovitel provádí dílo i přes opakované písemné upozornění objednatele nekvalitně či vadně
 - neodůvodněné zpoždění zhotovitele se zahájením stavby delší než 20 dnů nebo
 - neodůvodněné zpoždění předání díla delší než 30 dnů oproti sjednané době či termínu splnění díla
 - provádění díla v rozporu s ustanovením(i) smlouvy o dílo (vč. příloh) a/nebo jiných závazných dokumentů či předpisů, zadávací dokumentací, projektovou dokumentací a dokumentací pro stavební povolení ověřenou stavebním úřadem a
 - neposkytnutí bankovních záruk ve stanovených termínech dle článku 12. této smlouvy.
- 10.4 Objednatel má právo dále odstoupit od smlouvy, jestliže bylo proti zhotoviteli zahájeno insolvenční řízení, či návrh na toto řízení bude zamítnut pro nedostatek



- 10.5 majetku nebo zhotovitel ztratil oprávnění k podnikatelské činnosti nebo zhotovitel jako účastník v zadávacím řízení uvedl v nabídce nepravdivé údaje mající vliv na výběr dodavatele.
- 10.6 V případě odstoupení zhotovitele od smlouvy má objednatel v každém případě nárok na náhradu prokázaných nákladů, které vzniknou v souvislosti s náhradním řešením. Sem patří obzvláště:
- vícenáklady, které vzniknou v souvislosti s reorganizací celé smlouvy;
 - případně vícenáklady, které mohou vzniknout s pověřením jiných firem;
 - ztráty a vydání (placení náhrady škody), které vzniknou opožděnou možností užívat stavbu.
- 10.7 V případě odstoupení objednatele od smlouvy z důvodu podstatného porušení povinností zhotovitele dle čl. 10.3 Smlouvy je toto účinné doručením písemného oznámení zhotoviteli.
- 10.8 Zhotovitelem do této doby poskytnutá a objednatel použitelná plnění se v případě odstoupení od smlouvy vyúčtují na základě členění ceny podle položkového rozpočtu. Částka vyplývající z tohoto vyúčtování přísluší zhotoviteli jako náhrada za vynaložené náklady. Náhrada za vynaložené náklady se započítá proti poskytnutým platbám a dalším nárokům objednatele. Saldo, které ve prospěch objednatele případně vyplyne, zhotovitel do pěti dnů vyrovná včetně na trhu běžných úroků. Případné saldo vůči zhotoviteli se až do konečného vyjasnění vzájemných nároků použije k zajištění nároků objednatele na náhradu škody, pokud se smluvní strany nedohodnou jinak.

Článek 11.

Smluvní pokuty a úrok z prodlení

- 11.1 V případě nedodržení termínu dokončení celého díla vinou ze strany zhotovitele je objednatel oprávněn účtovat zhotoviteli smluvní pokutu ve výši 30 000 Kč za každý započatý týden prodlení. O tuto částku bude snížena úhrada konečného daňového dokladu při závěrečném finančním vyúčtování díla.
- 11.2 Za nedodržení termínu odstranění vad a nedodělků z předávacího protokolu do 15ti kalendářních dnů od předání ucelené části díla je objednatel oprávněn účtovat zhotoviteli smluvní pokutu ve výši 5 000,- Kč za každou vadu a nedodělek a kalendářní den prodlení, která je splatná zhotovitelem do 30ti dnů ode dne doručení požadovaného uplatnění smluvní sankce objednatel zhotoviteli.
- 11.3 Při nedodržení dohodnutého termínu odstranění uznaných vad v záruční době vinou na straně zhotovitele je objednatel oprávněn účtovat zhotoviteli smluvní pokutu u vad bránících užívání ve výši 5 000,- Kč a u vad nebránících užívání díla ve výši 2 000,- Kč, v obou případech za každou jednotlivou vadu a každý i započatý den prodlení, která je splatná zhotovitelem do 30ti dnů ode dne doručení požadovaného uplatnění smluvní sankce objednatel zhotoviteli.



11.4 Pro případ nedodržení stanovených technologických postupů a standardu kvality použitých materiálů a dodávek při realizaci díla vymezených projektovou dokumentací u změn předem neodsouhlasených zástupcem objednatele, je právem objednatele účtovat zhotoviteli smluvní pokutu ve výši 50 000,- Kč za každý takovýto případ porušení, pokud věc nebude možno již napravit. Sankce bude uplatněna formou slevy z ceny díla.

Pokud není v této smlouvě uvedeno jinak, zhotovitel v případech kdy nesplní své závazky či povinnosti vyplývající pro něho z této smlouvy ani po opakované výzvě k nápravě do 5 pracovních dnů od doručení této písemné výzvy objednatele zhotoviteli, či svůj závazek nesplní v požadovaném obsahu a rozsahu ani po opakované písemné výzvě objednatele k nápravě, či dojde ke změně tohoto závazku či povinnosti zhotovitele, aniž by tato změna byla předem odsouhlasena objednatelem, zavazuje se zhotovitel uhradit objednateli smluvní sankci za nedodržení tohoto závazku ve výši 20 000,- Kč za každý takovýto případ.

11.5 Pro případ prodlení se splněním peněžitého závazku ze strany objednatele je právem zhotovitele uplatňovat vůči objednateli zákonný úrok z prodlení.

11.6 Zhotovitel je povinen zaplatit objednateli zvýšené náklady spojené s dokončením díla, vzniklou škodu či škodu vzniklou případnou ztrátou dotačních prostředků způsobené porušením povinnosti zhotovitele z této smlouvy a následným odstoupením objednatele od smlouvy.

11.7 Uplatněním smluvní pokuty objednatelem vůči zhotoviteli není dotčen nárok objednatele na úhradu vzniklé škody, a to ani v části převyšující smluvní pokutu.

11.8 Smluvní pokuty vůči zhotoviteli budou objednatelem zohledněny v konečném vyúčtování ceny díla odpočtem od účtované-fakturované konečné ceny díla.

Článek 12.

Bankovní záruky

Obecné podmínky zajištění závazků nepeněžité povahy

12.1 K zajištění níže uvedených závazků nepeněžité povahy poskytne zhotovitel objednateli bankovní záruku (dále jen: „bankovní záruka“). Poskytnutím bankovní záruky se rozumí předání originálu záruční listiny obsahujícího náležitosti dohodnuté v této smlouvě objednateli. Objednatel je oprávněn odmítnout vystavenou bankovní záruku z důvodu, že neobsahuje náležitosti dle této Smlouvy.

12.2 Jakákoliv bankovní záruka poskytnutá podle podmínek této Smlouvy musí být vydána bankou ve smyslu zákona č. 21/1992 Sb., o bankách, ve znění pozdějších předpisů (dále jen: „banka“). V záruční listině musí být vždy uvedeno, že žádná změna, dodatek či jakákoliv úprava podmínek této smlouvy, nezbavuje banku jakékoliv odpovědnosti vyplývající z bankovní záruky a banka se předem zříká nároku na oznámení takové změny, dodatku nebo úpravy.

12.3 Bankovní záruka musí být neodvolatelná, bezpodmínečná, banka nesmí být oprávněna uplatnit vůči objednateli žádné námitky a požadovaná částka musí být vyplacena na první žádost bez toho, aby banka zkoumala důvody požadovaného čerpání.



12.4 Nejpozději 10 dní před tím, než má zhotovitel objednateli poskytnout příslušnou bankovní záruku, předloží zhotovitel objednateli návrh textu záruční listiny k odsouhlasení. Objednatel je povinen text záruční listiny odsouhlasit (resp. sdělit své připomínky) ve lhůtě 7 dnů ode dne, kdy návrh textu záruční listiny obdrží. Zhotovitel se zavazuje zajistit, aby banka případné připomínky objednatele do textu záruční listiny zapracovala. Nebudou-li připomínky objednatele bankou zapracovány a záruční listina nebude vystavena dle podmínek této Smlouvy, je objednatel oprávněn ji odmítnout. Veškeré náklady na vystavení bankovní záruky nese zhotovitel a jsou zahrnuty v ceně díla.

12.5 Zhotovitel se zavazuje sjednat s bankou smluvní vztah, na základě kterého banka poskytne ve prospěch objednatele bankovní záruku s tímto obsahem:

12.5.1 **„Bankovní záruku za jakost po dobu záruční doby“** s tímto obsahem a podmínkami:

Banka prohlásí v bankovní záruce, že uspokojí objednatele Město Kutná Hora, Havlíčkovovo náměstí 552/1, 284 01 Kutná Hora, IČO: 00236195 (objednatel) až do výše částky 100 000,- Kč a to v případě, že zhotovitel nesplní závazky vyplývající ze záruky za jakost celého díla v délce trvání 60 měsíců dle této smlouvy o dílo a z práva na odstranění vad díla.

12.5.1.1 Právo objednatele na plnění z bankovní záruky vznikne v každém jednotlivém případě porušení těchto povinností ze strany zhotovitele:

- odstranit vady a nedodělky uvedené v předávacím protokolu v termínu uvedeném v předávacím protokolu nebo
- nastoupit s touto smlouvou v daném termínu k odstranění objednatel v záruční době reklamované vady nebo
- odstranit objednatel v záruční době reklamovanou vadu s touto smlouvou stanoveném termínu.

12.5.1.2 Objednatel je oprávněn požadovat k úhradě od banky vždy částku (včetně případné DPH) vyplývající z faktury vystavené třetí osobou za odstranění objednatel reklamovanou vadu, která nebyla zhotovitelem s touto smlouvou v daném termínu odstraněna nebo na kterou zhotovitel ve stanovené době nenastoupil za účelem jejího odstranění.

12.5.1.3 Předání předmětné záruční listiny je podmínkou pro řádné ukončení přejímacího řízení celého díla a pro konečné převzetí celého díla objednatel. Nebude-li záruční listina s obsahovými náležitostmi odpovídajícími zákonu a této smlouvě zhotovitelem poskytnuta do 14 kalendářních dnů ode dne podpisu protokolu o předání stavby, není objednatel povinen ukončit přejímací řízení a dílo se považuje za nedokončené. Pokud zhotovitel poruší povinnost předat objednateli do stanovené doby uvedené v předchozí větě záruční listinu s výše specifikovaným obsahem dle odstavce 12.5.1, zavazuje se uhradit objednateli smluvní pokutu ve výši 50.000,- Kč. V takovém případě je také objednatel oprávněn od této smlouvy odstoupit dle článku 10. odstavce 10.3 této smlouvy.

12.6 Na základě dohody obou smluvních stran lze nahradit bankovní záruku dle odstavce 12.5.1. této smlouvy i složením příslušné garantované částky na účet objednatele. O tomto způsobu zajištění závazků zhotovitele bude v tomto případě k tomuto na základě dohody obou smluvních stran uzavřen příslušný dodatek smlouvy.

Článek 13. Ostatní ujednání

13.1 Je předpoklad, že tato veřejná zakázka bude v jejím průběhu spolufinancovaná Evropskou unií z Evropského fondu pro regionální rozvoj prostřednictvím





Integrovaného regionálního operačního programu (dále: „IROP“) a v souladu s nařízením Evropského parlamentu a Rady (EU) č. 1303/2013 ze dne 17. prosince 2013 o společných ustanoveních o Evropském fondu pro regionální rozvoj, Evropském sociálním fondu, Fondu soudržnosti, Evropském zemědělském fondu pro rozvoj venkova a Evropském námořním a rybářském fondu, o obecných ustanoveních o Evropském fondu pro regionální rozvoj, Evropském sociálním fondu, Fondu soudržnosti a Evropském námořním a rybářském fondu a o zrušení nařízení Rady (ES) č. 1083/2006. Dále bude akce realizována v souladu s předpisy České republiky zejména zákonem č. 298/2015 Sb., o podpoře regionálního rozvoje, ve znění pozdějších předpisů.

- 13.2 Zhotovitel je v případě naplnění skutečnosti dle předchozího odstavce povinen dodržet a postupovat dle zákona č.320/2001 Sb., o finanční kontrole ve veřejné správě a o změně některých zákonů (zákon o finanční kontrole), zejména umožnit výkon veřejnosprávní kontroly a poskytnout veškerou potřebnou součinnost poskytovateli a všem příslušným orgánům při výkonu jejich kontrolních oprávnění. Zhotovitel je povinen postupovat dle pokynů objednatele tak, aby nebyly porušeny podmínky a pravidla poskytnutí dotace.
- 13.3 Zhotovitel je dále v souvislosti s předchozími odstavci 13.1 a 13.2 této smlouvy v případě poskytnuté dotace povinen dodržet a postupovat dle zákona č.320/2001 Sb., o finanční kontrole ve veřejné správě a o změně některých zákonů (zákon o finanční kontrole), zejména umožnit výkon veřejnosprávní kontroly a poskytnout veškerou potřebnou součinnost poskytovateli a všem příslušným orgánům při výkonu jejich kontrolních oprávnění. Zhotovitel je povinen minimálně do 31. 12. 2028 poskytovat informace a dokumentaci vztahující se k projektu zaměstnancům nebo zmocněncům pověřených orgánů (CRR, Ministerstva pro místní rozvoj ČR, Ministerstva financí ČR, Evropské komise, Evropského účetního dvora, Nejvyššího kontrolního úřadu, Auditního orgánu, Platebního a certifikačního orgánu, příslušného orgánu finanční správy a dalších oprávněných orgánů státní správy).
- 13.4 Zhotovitel je dále povinen postupovat dle pokynů objednatele tak, aby nebyly porušeny podmínky a pravidla poskytnutí dotace obsažené v Zásadách nebo Pokynech pro žadatele či příjemce dotace, rozhodnutí o přidělení či ustanovení smlouvy nebo dohody o poskytnutí dotace a dalších navazujících a souvisejících dokumentů. Zhotovitel je povinen poskytnout dle pokynů objednatele takovou součinnost, aby objednatel jakožto příjemce dotace mohl splnit pro něho plynoucí povinnost na uchování veškeré dokumentace (tj. doklady a dokumenty) související s předmětem smlouvy o poskytnutí dotace, včetně účetnictví, po dobu určenou právními předpisy ČR nebo EU, způsobem daným Pravidly příslušného programu a relevantními právními předpisy ČR a EU, zejména zákonem č. 563/1991 Sb., o účetnictví, ve znění pozdějších předpisů, a zákonem č. 499/2004 Sb., o archivnictví a spisové službě a o změně některých zákonů, ve znění pozdějších předpisů. Zhotovitel je povinen uchovávat veškerou dokumentaci související s realizací projektu včetně účetních dokladů minimálně **do konce roku 2035**. Pokud je v českých právních předpisech stanovena lhůta delší, musí ji žadatel/příjemce použít. Každá faktura musí být označena číslem projektu.



13.5 Zhotovitel je povinen všechny písemné zprávy, písemné výstupy a prezentace opatřit vizuální identitou projektů dle Pravidel pro provádění informačních a propagačních opatření -Pravidel publicity IROP. Zhotovitel je povinen zajistit, aby každý originální účetní doklad obsahoval informaci, že se jedná o projekt IROP a byl na něm výrazně a průkazně vyznačen název a identifikační - registrační číslo projektu dle vydaného rozhodnutí o poskytnutí dotace. K tomu předá objednatel zhotoviteli potřebné podklady či odkazy na www stránky ke stažení patřičných údajů a log dle pravidel publicity v IROP v dostatečném předstihu tak, aby zhotovitel mohl výše uvedené povinnosti řádně splnit.

13.6 Zhotovitel odpovídá za škody, které objednateli vzniknou nesplněním jeho povinností shora. Za škody se považuje vrácení dotace, penále a veškeré sankce, která budou objednateli v důsledku nesplnění povinností zhotovitelem vyměřeny.

13.7 Objednatel jakožto zadavatel veřejné zakázky-předmětu díla si v průvodní textové části zadávací dokumentace zadávacího řízení uvedeného v úvodních ustanoveních této smlouvy v souladu s ustanoveními § 100 zákona vyhradil změny závazku.

13.7.1 Při změně zhotovitele v průběhu trvání předmětu veřejné zakázky-předmětu díla se postup změny zhotovitele řídí dle všech odstavců části 2.11.2 uvedené průvodní textové části zadávací dokumentace. Zhotovitel dle této smlouvy musí poskytnout potřebnou součinnost objednateli při změně zhotovitele dle předchozích ustanovení tohoto odstavce a to včetně předávání již rozpracovaného předmětu díla zhotovitelem objednateli.

13.7.2 Podmínkou pro úhradu ceny zhotovitelem rozpracovaného předmětu díla je poskytnutí nezbytné součinnosti zhotovitele objednateli při předávání rozpracovaného předmětu díla se všemi nezbytnými doklady a dokumenty vztahujícími se k rozpracovanému předmětu díla, PD skutečného provedení již provedené části předmětu díla, rozpočtem doposud provedených prací a dodávek nedokončeného předmětu díla v souladu vymezení obsahu a ceny položek dle Přílohy č. 1 této smlouvy a předávacím protokolem s příslušnou fotodokumentací, který jasně a zřetelně vymezí doposud provedené práce a dodávky zhotovitelem.

13.7.3 Pokud zhotovitel neposkytne objednateli řádnou součinnost dle předchozího odstavce této smlouvy, bude cena rozpracovaného předmětu díla stanovena na základě znaleckého posudku znalce stanoveného objednatel.

13.8 V souladu se zadávacími podmínkami zadávacího řízení se zhotovitel zavazuje, že v průběhu realizace díla po dobu minimálně 60 pracovních dnů zaměstná při realizaci díla minimálně 2 osoby znevýhodněné na trhu práce (dále: „znevýhodněné osoby“), které uvedl jako vybraný dodavatel v předložených dokladech zadavateli před uzavřením smlouvy.

13.8.1 Na písemnou žádost zadavatele či zástupce TDS je zhotovitel v průběhu trvání realizace díla-stavby prokázat, že tyto znevýhodněné osoby se podílí na realizaci předmětu této zakázky a to předložením kopií příslušných pracovněprávních smluv (s anonymizací osobních údajů, jméno a příjmení osoby však musí být čitelné) s uvedením zastávané pracovní pozice znevýhodněné osoby při plnění této zakázky.

13.8.2 Změny při plnění tohoto závazku zhotovitelem jsou možné pouze po předchozím souhlasu objednatele, vždy však musí být splněny podmínky stanovené v zadávacích podmínkách zadávacího řízení, jež předcházelo uzavření této smlouvy





vztahující se k tomuto závazku zhotovitele. Při změně znevýhodněných osob musí být zhotovitelem k odsouhlasení objednatele předloženy nové doklady, jež byly účastníkem-vybraným dodavatelem předloženy v průběhu zadávacího řízení k prokázání splnění těchto podmínek.

13.8.3 Pokud zhotovitel nepředloží objednateli v průběhu realizace díla požadované údaje o zaměstnání znevýhodněných osob ani po opakované výzvě do 5 pracovních dnů od doručení písemné výzvy objednatele zhotoviteli, či svůj závazek nesplní v požadovaném obsahu a rozsahu ani po opakované písemné výzvě objednatele k nápravě, či dojde ke změně tohoto závazku zhotovitele aniž byla předem odsouhlasena objednatelem, zavazuje se zhotovitel uhradit objednateli smluvní sankci za nedodržení tohoto závazku ve výši 50 000 Kč za každý takovýto případ.

Článek 14.

Ochrana osobních údajů

14.1 Smluvní strany berou na vědomí, že v rámci plnění předmětu díla podle této Smlouvy může docházet ke zpracování osobních údajů subjektů údajů (fyzických osob).

Smluvní strany zároveň berou na vědomí, že dne 25. května 2018 nabylo účinnosti nařízení Evropského parlamentu a Rady (EU) č. 2016/679 ze dne 27. dubna 2016 o ochraně fyzických osob v souvislosti se zpracováním osobních údajů a o volném pohybu těchto údajů (General Data Protection Regulation).

14.2 Smluvní strany se zavazují, že zpracování osobních údajů, k nimž bude docházet v souvislosti s plněním předmětu díla dle této Smlouvy, budou provádět zákonným způsobem a v míře, jež bude odpovídat nejvyšším standardům ochrany osobních údajů s ohledem na povahu, rozsah, kontext a účel tohoto zpracování a bude odpovídat výsledkům průběžného vyhodnocování rizik pro práva třetích osob, to vše v souladu s právními předpisy upravujícími zpracování osobních údajů, platnými a účinnými v okamžiku zpracování těchto osobních údajů.

14.3 Zhotovitel se zavazuje přijmout příslušná technická a organizační opatření na ochranu osobních údajů a zároveň se při plnění předmětu díla dle této Smlouvy řídit zásadami pro zpracování osobních údajů obsaženými v příslušné průběžně aktualizované směrnici objednatele.

14.4 Smluvní strany dále společně prohlašují, že hlavním důvodem případného zpracování osobních údajů subjektů údajů při plnění díla dle této Smlouvy bude nezbytnost tohoto zpracování pro splnění právních povinností, které se na příslušnou smluvní stranu vztahují, případně pro splnění smlouvy, jíž bude tato smluvní strana účastníkem, a to vždy pro konkrétní účel.

V jiných případech je smluvní strana oprávněna zpracovávat osobní údaje pouze na základě odpovídajícího zákonného důvodu (např. souhlas subjektu údajů se zpracováním údajů apod.).

14.5 Zhotovitel se zároveň pro případ, že v rámci plnění předmětu díla dle této Smlouvy budou zpracovávány osobní údaje subjektů údajů, zavazuje v souladu s platnými a účinnými právními předpisy upravujícími zpracování osobních údajů,



informovat subjekty údajů o zpracování jejich osobních údajů a dále plnit ostatní povinnosti související s výkonem práv subjektů údajů.

- 14.6 Bude-li to nezbytné pro plnění povinností dle platných a účinných právních předpisů na ochranu osobních údajů, zavazuje se zhotovitel poskytnout objednateli veškerou součinnost nezbytnou pro řádný výkon práv subjektů údajů, jejichž osobní údaje jsou zpracovávány.

Článek 15. Závěrečná ujednání

- 15.1 Veškerá textová dokumentace, kterou při plnění smlouvy předává či předkládá zhotovitel objednateli, musí být předána či předložena v českém jazyce.
- 15.2 Písemnosti mezi smluvními stranami, s jejichž obsahem je spojen vznik, změna nebo zánik práv a povinností upravených touto smlouvou, se doručují do vlastních rukou či do datové schránky. Povinnost smluvní strany doručit písemnost do vlastních rukou druhé smluvní straně je splněna, jakmile držitel poštovní licence, je-li doručována jeho prostřednictvím, písemnost adresátovi do vlastních rukou doručí. Odmítne-li adresát písemnost převzít nebo nepřevzme-li písemnost v úložní době, považuje se za doručenou dnem, kdy bylo držitelem poštovní licence adresátu oznámeno její uložení u držitele poštovní licence.
- 15.3 Jakákoliv ústní ujednání při provádění díla, která nejsou písemně potvrzena oprávněnými zástupci obou smluvních stran, jsou právně neúčinná.
- 15.4 Nastanou-li u některé ze stran skutečnosti bránící řádnému plnění této smlouvy, je povinna to ihned bez zbytečného odkladu oznámit druhé straně a vyvolat jednání osob oprávněných k podpisu smlouvy. Smluvní strany se dohodly, že se tato smlouva řídí výhradně českým právním řádem, a to zejména příslušnými ustanoveními zákona č. 89/2012 Sb., občanského zákoníku, v platném znění, a že rozhodným právem pro eventuální spory vzniklé v souvislosti s touto smlouvou je právo České republiky. Smluvní strany výslovně sjednávají mezinárodní pravomoc (příslušnost) českých soudů, když jakýkoli soudní spor vedený v souvislosti s touto smlouvou, bude zahájen a veden u příslušného soudu České republiky.
- 15.5 Objednatel je oprávněn i bez souhlasu zhotovitele převést svoje práva a povinnosti z této smlouvy vyplývající na jinou osobu. Zhotovitel je oprávněn převést svoje práva a povinnosti z této smlouvy vyplývající na jinou osobu pouze s předchozím písemným souhlasem objednatele.
- 15.6 Smluvní strany výslovně prohlašují, že veškeré údaje a skutečnosti obsažené v této smlouvě nepovažují za obchodní tajemství ve smyslu ustanovení § 504 zákona č. 89/2012 Sb., občanského zákoníku, v platném znění a udělují svůj souhlas k jejich užití a zveřejnění bez stanovení jakýchkoliv dalších podmínek.
- 15.7 Smluvní strany výslovně souhlasí s tím, že tato smlouva včetně její přílohy a případných dodatků bude zveřejněna v souladu s ustanoveními zákona č. 340/2015 Sb., o zvláštních podmínkách účinnosti některých smluv, uveřejňování těchto smluv a o registru smluv (zákon o registru smluv), v platném znění.



Smluvní strany se dohodly, že smlouvu v registru smluv vedeném Ministerstvem vnitra ČR zveřejní objednatel. Smluvní strany berou na vědomí, že jsou povinny označit údaje ve smlouvě, které jsou chráněny zvláštními zákony (obchodní, bankovní tajemství, osobní údaje, ...) a nemohou být poskytnuty, a to šedou barvou zvýraznění textu. Smluvní strana, která smlouvu zveřejní, za zveřejnění neoznačených údajů podle předešlé věty nenese žádnou odpovědnost.

15.8 Smlouvu lze měnit pouze písemnými dodatky podepsanými statutárními či zplnomocněnými zástupci obou smluvních stran. Ostatní vztahy smluvních stran v této smlouvě výslovně neupravené se řídí Občanským zákoníkem.

15.8 Tato smlouva má 25 stran.

15.9 Smluvní strany prohlašují, že si smlouvu přečetly, s obsahem souhlasí a na důkaz jejich svobodné, pravé a vážné vůle připojují své podpisy.

Součástí této smlouvy je tato její příloha:

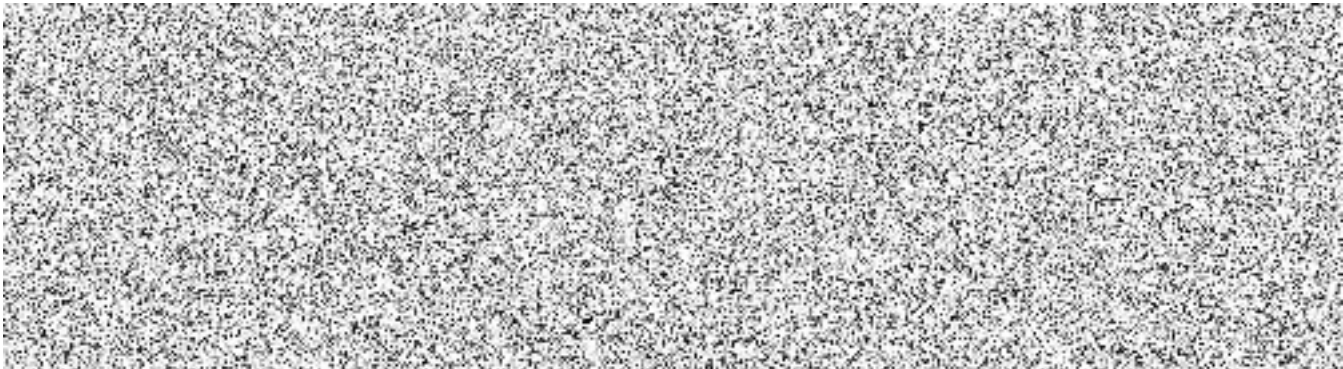
PŘÍLOHA SMLOUVY č.1 Položkový rozpočet díla

Schvalovací doložka:

Rada města Kutná Hora odsouhlasila uzavření této smlouvy o dílo usnesením č. R/828/25 ze dne 27.8. 2025.

Objednatel: Město Kutná Hora
V Kutné Hoře dne

Zhotovitel: Kantora s.r.o.
V Brně dne




REKAPITULACE STAVBY

Kód: 24905

Stavba: Stavební úpravy veřejných WC

Místo: Libušina p.č. 1290

CC-CZ:
Datum: 19. 7. 2024Zadavatel:
Město Kutná HoraIČ: 00236195
DIČ:Účastník:
Kantora s.r.o., se sídlem Příčná 1892/4, 110 00 Praha 1 - Nové MěstoIČ: 21972320
DIČ: CZ21972320Projektant:
Kutnohorská stavební projekce IČ: 41427769
DIČ:Zpracovatel:
HádkováIČ:
DIČ:

Poznámka:

Soupis prací je sestaven s využitím Cenové soustavy ÚRS. Položky, které pochází z této cenové soustavy, jsou ve sloupci 'Cenová soustava' označeny popiskem 'CS ÚRS' a úrovni příslušného kalendářního pololetí. Veškeré další informace vymezení popis a podmínky použití těchto položek z Cenové soustavy, které nejsou uvedeny přímo v soupisu prací, jsou neomezeně dále k dispozici na webu podmínky.urs.cz.

Cena bez DPH 4,047,268.57

	Sazba daně	Základ daně	Výše daně
DPH základní	21.00%	4,047,268.57	849,926.40
DPH snížená	12.00%	0.00	0.00

Cena s DPH v CZK 4,897,194.97

Návod na vyplnění

Měnit lze pouze buňky se žlutým podbarvením!

1) v Rekapitulaci stavby vyplňte údaje o Účastníkovi (přenesou se do ostatních sestav i v jiných listech)

2) na vybraných listech vyplňte v sestavě Soupis prací ceny u položek

REKAPITULACE OBJEKTŮ STAVBY A SOUPISŮ PRACÍ

Kód: 24905

Stavba: Stavební úpravy veřejných WC

Místo: Libušina p.č. 1290

Datum: 19. 7. 2024

Zadavatel: Město Kutná Hora

Projektant: Kutnohorská stavební 

Účastník: Kantora s.r.o., se sídlem Příčná 1892/4, 110 00 Praha 1 - Nové Město Zpracovatel:

Kód	Popis	Cena bez DPH [CZK]	Cena s DPH [CZK]	Typ
Náklady stavby celkem		4,047,268.57	4,897,194.97	
24905ST	stavební část	2,607,308.77	3,154,843.61	STA
24905ZT	Zdravotní technika	830,230.73	1,004,579.18	STA
24905UT	ústřední vytápění	222,617.63	269,367.33	STA
24905EL	Elektroinstalace	135,773.70	164,286.18	STA
24905PL	Vnitřní plynovod	41,337.74	50,018.67	STA
24905VRN	vedlejší rozpočtové náklady	210,000.00	254,100.00	STA

/

/

/

/

/

KRYCÍ LIST SOUPISU PRACÍ

Stavba:

Stavební úpravy veřejných WC

Objekt:

24905ST - stavební část

KSO:

Místo: Libušina p.č. 1290

CC-CZ:

Datum: 19. 7. 2024

Zadavatel:

Město Kutná Hora

IČ:

00236195

DIČ:

Účastník:

Kantora s.r.o., se sídlem Příčná 1892/4, 110 00 Praha 1 - Nové Město

IČ:

21972320

DIČ:

CZ21972320

Projektant:

Kutnohorská stavební projekce

IČ:

41427769

DIČ:

Zpracovatel:

Hádková

IČ:

DIČ:

Poznámka:

Cena bez DPH

2,607,308.77

DPH základní
sniženáZáklad daně
2,607,308.77
0.00Sazba daně
21.00%
12.00%Výše daně
547,534.84
0.00

Cena s DPH

v CZK

3,154,843.61

REKAPITULACE ČLENĚNÍ SOUPISU PRACÍ

Stavba:

Stavební úpravy veřejných WC

Objekt:

24905ST - stavební část

Místo:

Libušina p.č. 1290

Datum:

19. 7. 2024

Zadavatel:

Město Kutná Hora

Projektant:

Kutnohorská stavební

Účastník:

Kantora s.r.o., se sídlem Příčná 1892/4, 110 00 Praha 1 - Nové Město

Zpracovatel:

Kód dílu - Popis

Cena celkem [CZK]

Náklady stavby celkem

2,607,308.77

HSV - Práce a dodávky HSV

849,575.33

1 - Zemní práce

130,231.15

2 - Zakládání

30,706.14

3 - Svislé a kompletní konstrukce

24,484.33

4 - Vodovodné konstrukce

6,413.99

6 - Úpravy povrchů, podlahy a osazování výplní

334,581.17

9 - Ostatní konstrukce a práce, bourání

176,485.93

997 - Přesun sutě

146,672.62

PSV - Práce a dodávky PSV

1,723,333.44

711 - Izolace proti vodě, vlhkosti a plynům

85,705.06

712 - Povlakové krytiny

144,328.85

713 - Izolace tepelné

143,150.64

742 - Elektroinstalace - slaboproud

33,896.00

751 - Vzduchotechnika

67,078.78

762 - Konstrukce tesařské

37,200.00

763 - Konstrukce suché výstavby

239,971.65

766 - Konstrukce truhlářské

59,543.32

767 - Konstrukce zámečnické

252,413.14

771 - Podlahy z dlaždic

219,988.64

772 - Podlahy z kamene

4,180.47

781 - Dokončovací práce - obklady

414,697.51

783 - Dokončovací práce - nátěry

11,027.94

784 - Dokončovací práce - malby a tapety

10,151.44

HZS - Hodinové zúčtovací sazby

34,400.00

SOUPIS PRACÍ

Stavba:

Stavební úpravy veřejných WC

Objekt:

24905ST - stavební část

Místo:

Libušina p.č. 1290

Datum:

19. 7. 2024

Zadavatel:

Město Kutná Hora

Projektant:

Kutnohorská stavební

Účastník:

Kantora s.r.o., se sídlem Příčná 1892/4, 110 00 Praha 1 - Nové Město

Zpracovatel:

162	K	HZS2491	Hodinové zúčtovací sazby profesí PSV zednické výpomoci a pomocné práce PSV dělník zednických výpomocí - prostory VZT potrubí stěnami, úprava zaústění do průduchu, vyspravení (též po dmtž), začištění	hod	16.000	400	6.400,00	CS ÚRS 2024 01
Online PSC			https://podminky.urs.cz/item/CS_URS_2024_01/HZS2491					
163	K	HZS3211	Hodinové zúčtovací sazby montáží technologických zařízení na stavebních objektech montér vzduchotechniky a chlazení - lešení a pomocné konstrukce, doprava materiálu, zpracování dokumentace skutečného provedení, předávací dokumentace	hod	24.000	500	12.000,00	CS ÚRS 2024 01
Online PSC			https://podminky.urs.cz/item/CS_URS_2024_01/HZS3211					
164	K	HZS3212	Hodinové zúčtovací sazby montáží technologických zařízení na stavebních objektech montér vzduchotechniky odborný - zprovoznění, hydraulické zaregulování systému, změnění průtoku na koncových prvích měřicím přístrojem, protokol	hod	16.000	500	8.000,00	CS ÚRS 2024 01
Online PSC			https://podminky.urs.cz/item/CS_URS_2024_01/HZS3212					

KRYCÍ LIST SOUPISU PRACÍ

Stavba:

Stavební úpravy veřejných WC

Objekt:

24905ZT - Zdravotní technika

KSO:

Místo: Libušina p.č. 1290

Zadavatel:

Město Kutná Hora

Účastník:

Kantora s.r.o., se sídlem Příčná 1892/4, 110 00 Praha 1 - Nové Město

Projektant:

Kutnohorská stavební projekce

Zpracovatel:

Hádková

Poznámka:

CC-CZ:

Datum: 19. 7. 2024

IČ:

00236195

DIČ:

IČ:

21972320

DIČ:

CZ21972320

IČ:

41427769

DIČ:

IČ:

DIČ:

Cena bez DPH

830,230.73

DPH základní
snižovaná

Základ daně

830,230.73

Sazba daně

21.00%

Výše daně

174,348.45

0.00

12.00%

0.00

Cena s DPH

v CZK

1,004,579.18

REKAPITULACE ČLENĚNÍ SOUPISU PRACÍ

Stavba:

Stavební úpravy veřejných WC

Objekt:

24905ZT - Zdravotní technika

Místo:

Libušina p.č. 1290

Datum:

19. 7. 2024

Zadavatel:

Město Kutná Hora

Projektant:

Kutnohorská stavební

Účastník:

Kantora s.r.o., se sídlem Příčná 1892/4, 110 00 Praha 1 - Nové Město

Zpracovatel:

Kutnohorská stavební

Kód dílu - Popis

Cena celkem [CZK]

Náklady stavby celkem

830,230.73

HSV - Práce a dodávky HSV

6,727.03

997 - Přesun sutě

6,727.03

PSV - Práce a dodávky PSV

743,503.70

713 - Izolace tepelné

730.39

721 - Zdravotechnika - vnitřní kanalizace

68,217.47

722 - Zdravotechnika - vnitřní vodovod

114,346.53

725 - Zdravotechnika - zařizovací předměty

430,262.93

726 - Zdravotechnika - předstěnové instalace

121,684.25

732 - Ústřední vytápění - stroje

7,582.77

734 - Ústřední vytápění - armatury

679.36

HZZ - Hodinové zúčtovací sazby

80,000.00

SOUPIS PRACÍ

Stavba:

Stavební úpravy veřejných WC

Objekt:

24905ZT - Zdravotní technika

Místo:

Libušina p.č. 1290

Datum:

19. 7. 2024

Zadavatel:

Město Kutná Hora

Projektant:

Kutnohorská stavební

Účastník:

Kantora s.r.o., se sídlem Příčná 1892/4, 110 00 Praha 1 - Nové Město

Zpracovatel:

Kutnohorská stavební

PČ

Typ

Kód

Popis

MJ

Množství

J.cena [CZK]

Cena celkem [CZK]

Cenová soustava

Náklady soupisu celkem

830,230.73

D HSV

Práce a dodávky HSV

6,727.03

D 997

Přesun sutě

6,727.03

PČ	Typ	Kód	Popis	MJ	Množství	J.cena [CZK]	Cena celkem [CZK]	Cenová soustava
1	K	997013151	Vnitrostaveništní doprava sutí a vybouraných hmot vodorovně do 50 m svisle s omezením mechanizace pro budovy a haly výšky do 6 m	t	2.141	727	1,556.51	CS ÚRS 2024 01
Online PSC https://podminky.urs.cz/item/CS_URS_2024_01/997013151								
2	K	997013501	Odvoz sutí a vybouraných hmot na skládku nebo meziskládku se složením, na vzdálenost do 1 km	t	2.141	271.2	580.64	CS ÚRS 2024 01
Online PSC https://podminky.urs.cz/item/CS_URS_2024_01/997013501								
3	K	997013509	Odvoz sutí a vybouraných hmot na skládku nebo meziskládku se složením, na vzdálenost Připlátek k ceně za každý další i započatý 1 km přes 1 km	t	21.410	11.9	254.78	CS ÚRS 2024 01
Online PSC https://podminky.urs.cz/item/CS_URS_2024_01/997013509								
VV 2,141*10 *Přepočtené koeficientem množství				21.410				

Online PSC		https://podminky.urs.cz/Item/CS_URS_2024_01/725291670						
100	M	55147117	madlo invalidní krakorcové sklopné nerez mat 813mm	kus	4.000	2579.6	10,318.40	CS ÚRS 2024 01
101	K	725291674	Montáž doplnků zařízení koupelen a záchodů madla umyvadlového	kus	4.000	225.2	900.80	CS ÚRS 2024 01
Online PSC		https://podminky.urs.cz/Item/CS_URS_2024_01/725291674						
102	M	55147216	madlo umyvadlové pravě/levé s krytkou nerez mat 500x305mm	kus	4.000	2688.8	10,755.20	CS ÚRS 2024 01
103	K	725291680	Montáž doplnků zařízení koupelen a záchodů drobného elektrického zařízení osoušeče rukou	kus	3.000	206.7	620.10	CS ÚRS 2024 01
Online PSC		https://podminky.urs.cz/Item/CS_URS_2024_01/725291680						
104	M	35889011	osoušeč rukou stěrbinový nárazuvzdovné provedení IK10 infračervený senzor LED display včetně konzoly bílý	kus	3.000	14452.5	43,357.50	CS ÚRS 2024 01
105	K	725330820	Demontáž výtěvek bez výtokových armatur a bez nádrže a splachovacího potrubí diturivtových	soubor	1.000	240.3	240.30	CS ÚRS 2024 01
Online PSC		https://podminky.urs.cz/Item/CS_URS_2024_01/725330820						
106	K	725331111	Výtěvky bez výtokových armatur a splachovací nádrže keramické se sklopnou plastovou mřížkou 425 mm	soubor	1.000	5453.3	5,453.30	CS ÚRS 2024 01
Online PSC		https://podminky.urs.cz/Item/CS_URS_2024_01/725331111						
107	K	725810811	Demontáž výtokových ventilů nástěnných	kus	13.000	48.2	626.60	CS ÚRS 2024 01
Online PSC		https://podminky.urs.cz/Item/CS_URS_2024_01/725810811						
108	K	725813111	Ventily rohové bez přípojovací trubičky nebo flexi hadičky G 1/2"	soubor	22.000	242	5,324.00	
109	K	725819401	Ventily montáž ventilů ostatních typů rohových s přípojovací trubičkou G 1/2"	soubor	15.000	201.7	3,025.50	
110	K	725820801	Demontáž baterií nástěnných do G 3/4	soubor	11.000	91.6	1,007.60	CS ÚRS 2024 01
Online PSC		https://podminky.urs.cz/Item/CS_URS_2024_01/725820801						
111	K	725821316	Baterie dřezové nástěnné pákové s otáčivým plochým ústím a délkou ramínka 300 mm	soubor	1.000	1378.1	1,378.10	CS ÚRS 2024 01
Online PSC		https://podminky.urs.cz/Item/CS_URS_2024_01/725821316						
112	K	725822654	Baterie umyvadlové stojánkové automatické senzorové směšovací s termostatickým ventilem	soubor	9.000	8192.6	73,733.40	CS ÚRS 2024 01
Online PSC		https://podminky.urs.cz/Item/CS_URS_2024_01/725822654						
113	K	725829131	Baterie umyvadlové montáž ostatních typů stojánkových G 1/2"	kus	2.000	175.6	351.20	CS ÚRS 2024 01
Online PSC		https://podminky.urs.cz/Item/CS_URS_2024_01/725829131						
114	M	55145686	baterie umyvadlová stojánková páková pro tp. (lékařská páka)	kus	2.000	1386.4	2,772.80	CS ÚRS 2024 01
115	K	725860811	Demontáž zápachových uzávěrek pro zařízení předměty jednoduchých	kus	13.000	16	208.00	CS ÚRS 2024 01
Online PSC		https://podminky.urs.cz/Item/CS_URS_2024_01/725860811						
116	K	725861312	Zápachové uzávěry zařízovacích předmětů pro umyvadla podomítkové DN 40/50	kus	2.000	579	1,158.00	CS ÚRS 2024 01
Online PSC		https://podminky.urs.cz/Item/CS_URS_2024_01/725861312						
117	K	725865411	Zápachové uzávěry zařízovacích předmětů pro pisoáry DN 32/40	kus	4.000	575.6	2,302.40	CS ÚRS 2024 01
Online PSC		https://podminky.urs.cz/Item/CS_URS_2024_01/725865411						
118	K	725869101	Zápachové uzávěry zařízovacích předmětů montáž zápachových uzávěrek umyvadlových do DN 40	kus	9.000	152.9	1,376.10	CS ÚRS 2024 01
Online PSC		https://podminky.urs.cz/Item/CS_URS_2024_01/725869101						
119	M	55162001	uzávěrka zápachová umyvadlová s celokovovým kulatým designem DN 32	kus	9.000	615	5,535.00	CS ÚRS 2024 01
120	K	725869218	Zápachové uzávěry zařízovacích předmětů montáž zápachových uzávěrek dřezových dvoudílných U-sifonů	kus	2.000	160.5	321.00	CS ÚRS 2024 01
Online PSC		https://podminky.urs.cz/Item/CS_URS_2024_01/725869218						
121	M	551618410	vtok se zápachovou uzávěrkou DN 32	kus	2.000	495.8	991.60	CS ÚRS 2024 01
122	K	725980122	Dvířka 20/20	kus	3.000	585.6	1,756.80	CS ÚRS 2024 01
Online PSC		https://podminky.urs.cz/Item/CS_URS_2024_01/725980122						
123	K	998725201	Přesun hmot pro zařízovací předměty stanovený procentní sazbou (%) z ceny vodorovná dopravní vzdálenost do 50 m základní v objektech výšky do 6 m	%	0.150	4296.2	644.43	
D		726	Zdravotnicka - předstěnové instalace				121,684.25	
124	K	726131041	Předstěnové instalační systémy do lehkých stěn s kovovou konstrukcí pro závěsné křozely ovládané zepředu, stavební výšky 1120 mm	soubor	9.000	9579	86,211.00	CS ÚRS 2024 01
Online PSC		https://podminky.urs.cz/Item/CS_URS_2024_01/726131041						
125	K	726131043	Předstěnové instalační systémy do lehkých stěn s kovovou konstrukcí pro závěsné křozely ovládané zepředu, stavební výšky 1120 mm pro tělesně postižené	soubor	2.000	17645.5	35,291.00	CS ÚRS 2024 01
Online PSC		https://podminky.urs.cz/Item/CS_URS_2024_01/726131043						
126	K	998726211	Přesun hmot pro instalační prefabrikáty stanovený procentní sazbou (%) z ceny vodorovná dopravní vzdálenost do 50 m základní v objektech výšky do 6 m	%	0.150	1215	182.25	CS ÚRS 2024 01
Online PSC		https://podminky.urs.cz/Item/CS_URS_2024_01/998726211						
D		732	Ústřední vytápění - strojovny				7,582.77	
127	K	732331101	Nádoby expanzní tlakové pro solární, topné a chladičí soustavy s membránou bez pojistného ventilu se závitovým přípojením PN 1,0 o objemu 8 l	soubor	1.000	2899	2,899.00	CS ÚRS 2024 01
Online PSC		https://podminky.urs.cz/Item/CS_URS_2024_01/732331101						
128	K	732421201	Čerpadla teplovodní mokroběžná závitová cirkulační pro TUV (elektronicky řízená) PN 10, do 80°C DN přípojky/dopravní výška H (m) - čerpači výkon Q (m3/h) DN 15 / do 0,9 m / 0,35 m3/h	soubor	1.000	4620.6	4,620.60	CS ÚRS 2024 01
Online PSC		https://podminky.urs.cz/Item/CS_URS_2024_01/732421201						
129	K	998732201	Přesun hmot pro strojovny stanovený procentní sazbou (%) z ceny vodorovná dopravní vzdálenost do 50 m základní v objektech výšky do 6 m	%	0.840	75.2	63.17	CS ÚRS 2024 01
Online PSC		https://podminky.urs.cz/Item/CS_URS_2024_01/998732201						
D		734	Ústřední vytápění - armatury				679.36	
130	K	734211127	Ventily odvětrávací závitové automatické se zpětnou klápkou PN 14 do 120°C G 1/2	kus	2.000	339	678.00	CS ÚRS 2024 01
Online PSC		https://podminky.urs.cz/Item/CS_URS_2024_01/734211127						
131	K	998734202	Přesun hmot pro armatury stanovený procentní sazbou (%) z ceny vodorovná dopravní vzdálenost do 50 m základní v objektech výšky přes 6 do 12 m	%	0.200	6.8	1.36	CS ÚRS 2024 01
Online PSC		https://podminky.urs.cz/Item/CS_URS_2024_01/998734202						
D		HZS	Hodinové zúčtovací sazby				80,000.00	
132	K	HZS2491	Hodinové zúčtovací sazby profesí PSV zednické výpomoci a pomocné práce PSV dělník zednických výpomocí drážky ve stěnach (voda cca 30 m, kanal. cca 20 m), v podlahách (voda cca 20 m, kanal. cca 50 m), prostupy základy - kanal. 3x, vyspravení průduchu pro odvětrání kanalizace, vyspravení (léž po dmtž), začáštění	hod	200.000	400.00	80,000.00	

KRYCÍ LIST SOUPISU PRACÍ

Stavba:

Stavební úpravy veřejných WC

Objekt:

24905UT - ústřední vytápění

KSO:

Místo: Libušina p.č. 1290

CC-CZ:

Datum: 19. 7. 2024

Zadavatel:

Město Kutná Hora

IČ:

00236195

DIČ:

Účastník:

Kantora s.r.o., se sídlem Příčná 1892/4, 110 00 Praha 1 - Nové Město

IČ:

21972320

DIČ:

CZ21972320

Projektant:

Kutnohorská stavební projekce - 

IČ:

41427769

DIČ:

Zpracovatel:

Hádková

IČ:

DIČ:

Poznámka:

Cena bez DPH

222,617.63

DPH základní
snižovaná

Základ daně

222,617.63

Sazba daně

21.00%

Výše daně

46,749.70

0.00

12.00%

0.00

Cena s DPH

v CZK

269,367.33

REKAPITULACE ČLENĚNÍ SOUPISU PRACÍ

Stavba:

Stavební úpravy veřejných WC

Objekt:

24905UT - ústřední vytápění

Místo:

Libušina p.č. 1290

Datum:

19. 7. 2024

Zadavatel:

Město Kutná Hora

Projektant:

Kutnohorská stavební

Účastník:

Kantora s.r.o., se sídlem Příčná 1892/4, 110 00 Praha 1 - Nové Město

Zpracovatel:



Kód dílu - Popis

Cena celkem [CZK]

Náklady stavby celkem

222,617.63

HSV - Práce a dodávky HSV

2,658.13

997 - Přesun sutě

2,658.13

PSV - Práce a dodávky PSV

167,959.50

731 - Ústřední vytápění - kotelny

69,145.30

732 - Ústřední vytápění - strojevny

1,915.96

733 - Ústřední vytápění - rozvodné potrubí

42,287.20

734 - Ústřední vytápění - armatury

11,527.37

735 - Ústřední vytápění - otopná tělesa

43,083.67

HZS - Hodinové zúčtovací sazby

52,000.00

SOUPIS PRACÍ

Stavba:

Stavební úpravy veřejných WC

Objekt:

24905UT - ústřední vytápění

Místo:

Libušina p.č. 1290

Datum:

19. 7. 2024

Zadavatel:

Město Kutná Hora

Projektant:

Kutnohorská stavební

Účastník:

Kantora s.r.o., se sídlem Příčná 1892/4, 110 00 Praha 1 - Nové Město

Zpracovatel:



PC	Typ	Kód	Popis	MJ	Množství	J.cena [CZK]	Cena celkem [CZK]	Cenová soustava
----	-----	-----	-------	----	----------	--------------	-------------------	-----------------

Náklady soupisu celkem

222,617.63

D HSV

Práce a dodávky HSV

2,658.13

D 997

Přesun sutě

2,658.13

1	K	997013151	Vnitrosloveništní doprava sutí a vybouraných hmot vodorovně do 50 m svisele s omezením mechanizace pro budovy a haly výšky do 6 m	t	0.846	727	615.04	CS ÚRS 2024 01
Online PSC https://podminky.urs.cz/item/CS_URS_2024_01/997013151								
2	K	997013501	Odvoz sutí a vybouraných hmot na skládku nebo meziskládku se složením, na vzdálenost do 1 km	t	0.846	271.2	229.44	CS ÚRS 2024 01
Online PSC https://podminky.urs.cz/item/CS_URS_2024_01/997013501								
3	K	997013509	Odvoz sutí a vybouraných hmot na skládku nebo meziskládku se složením, na vzdálenost Připelek k ceně za každý další i započaty 1 km přes 1 km	t	8.460	11.9	100.67	CS ÚRS 2024 01
Online PSC https://podminky.urs.cz/item/CS_URS_2024_01/997013509								
			0.846*10 Přepočtené koeficientem množství		8.460			
4	K	997013631	Poplatek za uložení stavebního odpadu na skládce (skládkovně) směšného stavebního a demoličního zatříděného do Katalogu odpadů pod kódem 17 09 04	t	0.846	2024.8	1,712.98	CS ÚRS 2024 01
Online PSC https://podminky.urs.cz/item/CS_URS_2024_01/997013631								

Online PSC		https://podminky.urs.cz/Item/CS_URS_2024_01/735152600							
47	K	735152601	Otopná tělesa panelová VK dvoudesková PN 1.0 MPa, T do 110°C se dvěma přídavnými přestupními plochami výšky tělesa 900 mm stavební délky / výkonu 1600 mm / 3701 W (22VK9160)	kus	2.000	8527.5	17,055.00	CS ÚRS 2024 01	
Online PSC		https://podminky.urs.cz/Item/CS_URS_2024_01/735152601							
48	K	735191905	Ostatní opravy otopných těles odvzdušnění tělesa	kus	4.000	31.7	126.80	CS ÚRS 2024 01	
Online PSC		https://podminky.urs.cz/Item/CS_URS_2024_01/735191905							
49	K	735191910	Ostatní opravy otopných těles napuštění vody do otopného systému včetně potrubí (bez kotle a ohříváků) otopných těles	m2	50.000	15.9	795.00	CS ÚRS 2024 01	
Online PSC		https://podminky.urs.cz/Item/CS_URS_2024_01/735191910							
50	K	735291800	Demontáž konzol nebo držáků otopných těles, registrů, konvektorů do odpadu	kus	18.000	15.5	279.00	CS ÚRS 2024 01	
Online PSC		https://podminky.urs.cz/Item/CS_URS_2024_01/735291800							
51	K	735494811	Vypuštění vody z otopných soustav bez kotlů, ohříváků, zásobníků a nádrží	m2	40.000	26.6	1,064.00	CS ÚRS 2024 01	
Online PSC		https://podminky.urs.cz/Item/CS_URS_2024_01/735494811							
52	K	998735201	Přesun hmot pro otopná tělesa stanovený procentní sazbou (%) z ceny vodorovná dopravní vzdálenost do 50 m v objektech výšky do 6 m	%	1.240	425.5	527.62	CS ÚRS 2024 01	
Online PSC		https://podminky.urs.cz/Item/CS_URS_2024_01/998735201							
D		HZS	Hodinové zúčtovací sazby				52,000.00		
53	K	HZS2212	Hodinové zúčtovací sazby profesí PSV provádění stavebních instalací instalatér odborný - uvedení kotle do provozu, topná zkouška	hod	16.000	500.00	8,000.00	CS ÚRS 2024 01	
Online PSC		https://podminky.urs.cz/Item/CS_URS_2024_01/HZS2212							
54	K	HZS2222	Hodinové zúčtovací sazby profesí PSV provádění stavebních instalací elektrikář odborný - Set regulátor + venkovní sonda, NTC čidlo pro TV, přídavný modul pro externí čerpadlo, přípojovací sada pro zásobník TV na omítku, kabelové propojení	hod	24.000	500.00	12,000.00	CS ÚRS 2024 01	
Online PSC		https://podminky.urs.cz/Item/CS_URS_2024_01/HZS2222							
55	K	HZS2491	Hodinové zúčtovací sazby profesí PSV zednické výpomoci a pomocné práce PSV dělník zednických výpomocí - drážky pro potrubí ve stáv. podlahách cca 26 m, drážky ve stávajících stěnách pro potrubí cca 1 m, komín - úprava zaústění, vyspravení (těž po dmtž), začíštění	hod	80.000	400.00	32,000.00	CS ÚRS 2024 01	
Online PSC		https://podminky.urs.cz/Item/CS_URS_2024_01/HZS2491							

KRYCÍ LIST SOUPISU PRACÍ

Stavba:

Stavební úpravy veřejných WC

Objekt:

24905EL - Elektroinstalace

KSO:

Místo: Libušina p.č. 1290

CC-CZ:

Datum: 19. 7. 2024

Zadavatel:

Město Kutná Hora

IČ:

00236195

DIČ:

Účastník:

Kantora s.r.o., se sídlem Příčná 1892/4, 110 00 Praha 1 - Nové Město

IČ:

21972320

DIČ:

CZ21972320

Projektant:

Kutnohorská stavební projekce - 

IČ:

41427769

DIČ:

Zpracovatel:

Hádková

IČ:

DIČ:

Poznámka:

Cena bez DPH

135,773.70

DPH základní
snižovaná

Základ daně

135,773.70

Sazba daně

21.00%

Výše daně

28,512.48

0.00

12.00%

0.00

Cena s DPH

v CZK

164,286.18

REKAPITULACE ČLENĚNÍ SOUPISU PRACÍ

Stavba:

Stavební úpravy veřejných WC

Objekt:

24905EL - Elektroinstalace

Místo:

Libušina p.č. 1290

Datum:

19. 7. 2024

Zadavatel:

Město Kutná Hora

Projektant:

Kutnohorská stavební

Účastník:

Kantora s.r.o., se sídlem Příčná 1892/4, 110 00 Praha 1 - Nové Město

Zpracovatel:



Kód dílu - Popis

Cena celkem [CZK]

Náklady stavby celkem

135,773.70

21-M - Elektromontáže

99,070.40

46-M - Zemní práce při extr.mont.pracích

7,792.30

DN - Doplňkové náklady

6,411.00

HZS - Práce ceníkem nespecifikované

12,500.00

NUS - Náklady na umístění stavby

10,000.00

SOUPIS PRACÍ

Stavba:

Stavební úpravy veřejných WC

Objekt:

24905EL - Elektroinstalace

Místo:

Libušina p.č. 1290

Datum:

19. 7. 2024

Zadavatel:

Město Kutná Hora

Projektant:

Kutnohorská stavební

Účastník:

Kantora s.r.o., se sídlem Příčná 1892/4, 110 00 Praha 1 - Nové Město

Zpracovatel:



PČ	Typ	Kód	Popis	MJ	Množství	J.cena [CZK]	Cena celkem [CZK]	Cenová soustava
----	-----	-----	-------	----	----------	--------------	-------------------	-----------------

Náklady soupisu celkem

135,773.70

D	21-M	Elektromontáže					99,070.40	
1	K	210010301	Montáž krabic přístrojových zapuštěných plastových kruhových	kus	32.000	40.9	1,308.80	
2	M	345715190	krabice univerzální přístroj z PH	kus	32.000	8	256.00	
3	K	210010321	Montáž rozvodek zapuštěných plastových kruhových	kus	25.000	180.2	4,505.00	
4	M	345715630	rozvodka krabicová z PH	kus	25.000	72.3	1,807.50	
5	K	210100003	Ukončení vodičů v rozváděči nebo na přístroji včetně zapojení průřezu žíly do 16 mm2	kus	2.000	70.2	140.40	
6	K	210100173	Ukončení kabelů smršťovací záklopkou nebo páskou se zapojením bez letování žíly do 3x4 mm2	kus	17.000	103.5	1,759.50	
7	K	210100251	Ukončení kabelů smršťovací záklopkou nebo páskou se zapojením bez letování žíly do 4x10 mm2	kus	2.000	169.5	339.00	
8	K	210100349	Ukončení kabelů koncovkou ucpávkovou do 4 žil do P 13,5 na ventilátoru	kus	2.000	68	136.00	
9	K	210110041	Montáž vypínač (polo)zapuštěný šroubové připojení 1 -jednopólový	kus	1.000	66.5	66.50	
10	M	345354001	spínač zapuštěný kompletní, 10A/250V řazení 1, 1S, 1So	kus	1.000	169.5	169.50	
11	K	210111011	Montáž zásuvka (polo)zapuštěná šroubové připojení 2P+PE se zapojením vodičů	kus	5.000	147.2	736.00	
12	M	345511022	zásuvka 16A/250V, 2P+PE kpl. s 3.st.plep ochrany	kus	2.000	162.3	324.60	
13	M	345511021	zásuvka kompletní, 16A/250V, 2P+PE	kus	3.000	162.3	486.90	
14	K	210111012	Montáž zásuvka (polo)zapuštěná šroubové připojení 2P+PE dvojí zapojení - průběžná	kus	1.000	257.8	257.80	
15	M	345511023	zásuvka dvojitá kompletní, 16A/250V, 2P+PE	kus	1.000	257.8	257.80	
16	K	210190001	Montáž rozvodnic běžných oceloplechových nebo plastových do 20 kg	kus	1.000	281	281.00	

17	M	35700005	rozváděč Rp kompletní, In=40A, dle výkresu 103	kus	1.000	10704	10.704,00
18	K	210201015	Montáž svítidel přisazených 1 zdroj s krytem	kus	35.000	459.4	16.079,00
19	M	348900003	A svítidlo LED přisazené, 15W, IP44,	kus	14.000	713.6	9.990,40
20	M	348900006	AN svítidlo LED přisazené, 15W, IP44,	kus	2.000	713.6	1.427,20
21	M	348900004	BN svítidlo LED přisazené, 28W, IP44,	kus	2.000	1070.4	2.140,80
22	M	348900005	C svítidlo LED přisazené, 22W, IP40,	kus	9.000	1338	12.042,00
23	M	348900007	CN svítidlo LED přisazené, 22W, IP40,	kus	5.000	1338	6.690,00
24	M	348900008	N svítidlo LED přisazené nouzové, 1W, IP42,	kus	3.000	820.6	2.461,80
25	K	210290751	Montáž ventilátorů do 1,5 kW	kus	2.000	97.2	194,40
26	K	210800529	Montáž měděných vodičů CY, HO5V, HO7V, NYM, NYY, YY 16 mm2 uložených volně	m	15.000	15.6	234,00
27	M	341408280	vodič silový s Cu jádrem CY H07 V-R 16 mm2	m	15.000	56.4	846,00
28	K	210810001	Montáž měděných kabelů CYKY, NYM, NYY, YSLY 750 V 2x1,5 mm2 uložených volně	m	50.000	26.5	1.325,00
29	M	341110000	kabel silový s Cu jádrem CYKY 2x1,5 mm2	m	50.000	11	550,00
30	K	210810005	Montáž měděných kabelů CYKY, NYM, NYY, YSLY 750 V 3x1,5 mm2 uložených volně	m	325.000	26.5	8.612,50
31	M	341110300	kabel silový s Cu jádrem CYKY 3x1,5 mm2	m	325.000	15	4.875,00
32	K	210810006	Montáž měděných kabelů CYKY, NYM, NYY, YSLY 750 V 3x2,5 mm2 uložených volně	m	140.000	26.5	3.710,00
33	M	341110360	kabel silový s Cu jádrem CYKY 3x2,5 mm2	m	140.000	23.9	3.346,00
34	K	210810015	Montáž měděných kabelů CYKY, NYM, NYY, YSLY 750 V 5x1,5 mm2 uložených volně	m	20.000	26.5	530,00
35	M	341110900	kabel silový s Cu jádrem CYKY 5x1,5 mm2	m	20.000	24	480,00
D 46-M Zemní práce při extr.mont.pracích							7,792.30
36	K	460680162	Vybourání otvorů ve zdvu cihelném plochy do 0,0225 m2, tloušťky do 30 cm	kus	3.000	227.5	682,50
37	K	460680402	Vysekání kapes a výklenků ve zdvu z lehkých betonů, dutých cihel a tvárné pro krabice 10x10x8 cm	kus	25.000	29.2	730,00
38	K	460680605	Vysekání rýh pro montáž trubek a kabelů v cihelných zdech hloubky do 7 cm a šířky do 15 cm	m	26.000	154.3	4.011,80
39	K	460690031	Osazení hmoždinek včetně vyvrtání otvoru ve stěnách cihelných průměru do 8 mm	kus	10.000	23.2	232,00
40	K	460690061	Osazení hmoždinek včetně vyvrtání otvoru ve stropěch keramických průměru do 8 mm	kus	60.000	35.6	2.136,00
D DN Doplnkové náklady							6,411.00
43	K	DN4	PPV6%	%	6.000	1068.5	6.411,00
D HZS Práce ceníkem nespecifikované							12,500.00
41	K	HZS900001	revize el. zařízení	hod	15.000	500.00	7.500,00
42	K	HZS900002	pomocné práce a úprava na stáv. zařízení	hod	10.000	500.00	5.000,00
D NUS Náklady na umístění stavby							10,000.00
44	K	NUS5	Ostatní		1.000	10.000.00	10.000,00

KRYCÍ LIST SOUPISU PRACÍ

Stavba:

Stavební úpravy veřejných WC

Objekt:

24905PL - Vnitřní plynovod

KSO:

Místo: Libušina p.č. 1290

CC-CZ:

Datum: 19. 7. 2024

Zadavatel:

Město Kutná Hora

IČ:

00236195

DIČ:

Účastník:

Kantora s.r.o., se sídlem Příčná 1892/4, 110 00 Praha 1 - Nové Město

IČ:

21972320

DIČ: CZ21972320

Projektant:

Kutnohorská stavební projekce

IČ:

41427769

DIČ:

Zpracovatel:

Hádková

IČ:

DIČ:

Poznámka:

Cena bez DPH

41,337.74

DPH základní
snižovaná

Základ daně

41,337.74

Sazba daně

21.00%

Výše daně

8,680.93

0.00

12.00%

0.00

Cena s DPH

v CZK

50,018.67

REKAPITULACE ČLENĚNÍ SOUPISU PRACÍ

Stavba:

Stavební úpravy veřejných WC

Objekt:

24905PL - Vnitřní plynovod

Místo:

Libušina p.č. 1290

Datum:

19. 7. 2024

Zadavatel:

Město Kutná Hora

Projektant:

Kutnohorská stavební

Účastník:

Kantora s.r.o., se sídlem Příčná 1892/4, 110 00 Praha 1 - Nové Město

Zpracovatel:

Kód dílu - Popis

Cena celkem [CZK]

Náklady stavby celkem

41,337.74

HSV - Práce a dodávky HSV

60.26

997 - Přesun sutě

60.26

PSV - Práce a dodávky PSV

26,877.48

723 - Zdravotnicka - vnitřní plynovod

25,476.08

783 - Dokončovací práce - nátěry

1,401.40

HZS - Hodinové zúčtovací sazby

14,400.00

SOUPIS PRACÍ

Stavba:

Stavební úpravy veřejných WC

Objekt:

24905PL - Vnitřní plynovod

Místo:

Libušina p.č. 1290

Datum:

19. 7. 2024

Zadavatel:

Město Kutná Hora

Projektant:

Kutnohorská stavební

Účastník:

Kantora s.r.o., se sídlem Příčná 1892/4, 110 00 Praha 1 - Nové Město

Zpracovatel:

PČ

Typ

Kód

Popis

MJ

Množství

J.cena [CZK]

Cena celkem [CZK]

Cenová soustava

Náklady soupisu celkem

41,337.74

D HSV

Práce a dodávky HSV

60.26

D 997

Přesun sutě

60.26

PČ	Typ	Kód	Popis	MJ	Množství	J.cena [CZK]	Cena celkem [CZK]	Cenová soustava
1	K	997221551	Vodorovná doprava suti bez naložení, ale se složením a s hrubým urovňáním ze sypkých materiálů, na vzdálenost do 1 km	t	0.077	46.7	3.60	CS ÚRS 2024 01
Online PSC https://podminky.urs.cz/Item/CS_URS_2024_01/997221551								
2	K	997221559	Vodorovná doprava suti bez naložení, ale se složením a s hrubým urovňáním Připlatek k ceně za každý další i započatý 1 km přes 1 km	t	0.770	9.8	7.55	CS ÚRS 2024 01
Online PSC https://podminky.urs.cz/Item/CS_URS_2024_01/997221559								
VV 0.077*10 *Přepočtené koeficientem množství					0.770			
3	K	997221611	Nakládání na dopravní prostředky pro vodorovnou dopravu suti	t	0.077	159.7	12.30	CS ÚRS 2024 01
Online PSC https://podminky.urs.cz/Item/CS_URS_2024_01/997221611								
4	K	997221875	Poplatek za uložení stavebního odpadu na recyklační skládce (skládkovné) asfaltového bez obsahu dehtu zatříděného do Katalogu odpadů pod kódem 17 03 02	t	0.077	478.1	36.81	CS ÚRS 2024 01
Online PSC https://podminky.urs.cz/Item/CS_URS_2024_01/997221875								
D PSV Práce a dodávky PSV							26,877.48	
D 723 Zdravotnicka - vnitřní plynovod							25,476.08	
5	K	722220862	Demontáž armatur závitových se dvěma závity přes 3/4 do G 5/4	kus	2.000	32.3	64.60	CS ÚRS 2024 01

	Online PSC	https://podminky.urs.cz/Item/CS_URS_2024_01/722220862							
6	K	723120804	Demontáž potrubí svařovaného z ocelových trubek závitových do DN 25	m	30.000	45.8	1,374.00	CS ÚRS 2024 01	
	Online PSC	https://podminky.urs.cz/Item/CS_URS_2024_01/723120804							
7	K	723150365	Chránička pr. 28 mm měď (pro potrubí pr. 22 mm)	m	1.000	345.2	345.20	CS ÚRS 2024 01	
	Online PSC	https://podminky.urs.cz/Item/CS_URS_2024_01/723150365							
8	K	723160204	Připojky k plynoměrům spojované na závit bez ochozu G 1"	soubor	1.000	2060.5	2,060.50	CS ÚRS 2024 01	
	Online PSC	https://podminky.urs.cz/Item/CS_URS_2024_01/723160204							
9	K	723160334	Připojky k plynoměrům rozpěrky přípojek G 1"	soubor	1.000	512.9	512.90	CS ÚRS 2024 01	
	Online PSC	https://podminky.urs.cz/Item/CS_URS_2024_01/723160334							
10	K	723160804	Demontáž přípojek k plynoměrům spojovaných na závit bez ochozu G 1	pár	1.000	124.9	124.90	CS ÚRS 2024 01	
	Online PSC	https://podminky.urs.cz/Item/CS_URS_2024_01/723160804							
11	K	723160831	Demontáž přípojek k plynoměrům rozpěrek G 1	kus	1.000	133.8	133.80	CS ÚRS 2024 01	
	Online PSC	https://podminky.urs.cz/Item/CS_URS_2024_01/723160831							
12	K	723181013	Potrubí měděné polotvrdé spojované lisováním či tvrdým pájením pr. 22 mm	m	23.000	608.3	13,990.90	CS ÚRS 2024 01	
	Online PSC	https://podminky.urs.cz/Item/CS_URS_2024_01/723181013							
13	K	723190252	Výpustky plynovodní vedení a upevnění DN 20	kus	1.000	400.5	400.50	CS ÚRS 2024 01	
	Online PSC	https://podminky.urs.cz/Item/CS_URS_2024_01/723190252							
14	K	723190907	Odvzdušnění+napuštění plynovodního potrubí	m	25.000	34.4	860.00	CS ÚRS 2024 01	
	Online PSC	https://podminky.urs.cz/Item/CS_URS_2024_01/723190907							
15	K	723190909	Tlaková zkouška plynovodního potrubí	kus	1.000	300.6	300.60	CS ÚRS 2024 01	
	Online PSC	https://podminky.urs.cz/Item/CS_URS_2024_01/723190909							
16	K	723190915	Opravy plynovodního potrubí navaření odbočky na potrubí DN 32	kus	1.000	321.1	321.10	CS ÚRS 2024 01	
	Online PSC	https://podminky.urs.cz/Item/CS_URS_2024_01/723190915							
17	K	723230103	Armatury se dvěma závitů s prolpožární armaturou PN 5 kulové uzávěry přímé závitů vnitřní G3/4 FF	kus	1.000	1231	1,231.00	CS ÚRS 2024 01	
	Online PSC	https://podminky.urs.cz/Item/CS_URS_2024_01/723230103							
18	K	723230153	Armatury se dvěma závitů flexibilní nerezová hadice pro bajonetové uzávěry na plyn PN 1, délky 250 mm	kus	1.000	1650.2	1,650.20	CS ÚRS 2024 01	
	Online PSC	https://podminky.urs.cz/Item/CS_URS_2024_01/723230153							
19	K	723231164	Armatury se dvěma závitů kohouty kulové PN 42 do 185°C plinopřutkové vnitřní závit těžká řada G 1"	kus	2.000	738.6	1,477.20	CS ÚRS 2024 01	
	Online PSC	https://podminky.urs.cz/Item/CS_URS_2024_01/723231164							
20	K	723260801	Demontáž plynoměrů maximální průtok Q (m3/hod) do 16 m3/h	kus	1.000	288.1	288.10	CS ÚRS 2024 01	
	Online PSC	https://podminky.urs.cz/Item/CS_URS_2024_01/723260801							
21	K	723261912	Montáž plynoměrů při rekonstrukci plynoinstalací s odvzdušněním a odzkoušením maximální průtok Q (m3/h) 6 m3/h	kus	1.000	196.2	196.20	CS ÚRS 2024 01	
	Online PSC	https://podminky.urs.cz/Item/CS_URS_2024_01/723261912							
22	K	998723201	Přesun hmot pro vnitřní plynovod stanovený procentní sazbou (%) z ceny vodorovná dopravní vzdálenost do 50 m v objektech výšky do 6 m	%	0.570	253.3	144.38	CS ÚRS 2024 01	
	Online PSC	https://podminky.urs.cz/Item/CS_URS_2024_01/998723201							
	D	783	Dokončovací práce - nátěry				1,401.40		
23	K	783624551	Základní nátěr armatur a kovových potrubí jednonásobný potrubí do DN 50 mm akrylátový	m	22.000	22.8	501.60	CS ÚRS 2024 01	
	Online PSC	https://podminky.urs.cz/Item/CS_URS_2024_01/783624551							
24	K	783627611	Krycí nátěr (email) armatur a kovových potrubí potrubí do DN 50 mm dvojnásobný syntetický akrylátový	m	22.000	40.9	899.80	CS ÚRS 2024 01	
	Online PSC	https://podminky.urs.cz/Item/CS_URS_2024_01/783627611							
	D	HZS	Hodinové zúčtovací sazby				14,400.00		
25	K	HZS2232	Hodinové zúčtovací sazby profesí PSV provádění stavebních instalací elektrikař odborný - uzemnění plynovodu	hod	8.000	500.00	4,000.00	CS ÚRS 2024 01	
	Online PSC	https://podminky.urs.cz/Item/CS_URS_2024_01/HZS2232							
26	K	HZS2491	Hodinové zúčtovací sazby profesí PSV zednické výpomoci a pomocné práce PSV dělník zednických výpomocí prostory pro potrubí stěnaní 2x, vyspravení (těž po dmtz) a začáštění, úprava niky pro plynoměr s armaturami - dvířka	hod	12.000	400.00	4,800.00	CS ÚRS 2024 01	
	Online PSC	https://podminky.urs.cz/Item/CS_URS_2024_01/HZS2491							
27	K	HZS4212	Hodinové zúčtovací sazby ostatních profesí revizní a kontrolní činnost revizní technik specialista - revize plynového vedení, revizní zpráva	hod	8.000	700.00	5,600.00	CS ÚRS 2024 01	
	Online PSC	https://podminky.urs.cz/Item/CS_URS_2024_01/HZS4212							

KRYCÍ LIST SOUPISU PRACÍ

Stavba:

Stavební úpravy veřejných WC

Objekt:

24905VRN - vedlejší rozpočtové náklady

KSO:

Místo: Libušina p.č. 1290

CC-CZ:

Datum: 19. 7. 2024

Zadavatel:

Město Kutná Hora

IČ:

00236195

DIČ:

Účastník:

Kantora s.r.o., se sídlem Příčná 1892/4, 110 00 Praha 1 - Nové Město

IČ:

21972320

DIČ:

CZ21972320

Projektant:

Kutnohorská stavební projekce - 

IČ:

41427769

DIČ:

Zpracovatel:

Hádková

IČ:

DIČ:

Poznámka:

Cena bez DPH

210,000.00

DPH základní
snižovaná

Základ daně

210,000.00

0.00

Sazba daně

21.00%

12.00%

Výše daně

44,100.00

0.00

Cena s DPH

v CZK

254,100.00

REKAPITULACE ČLENĚNÍ SOUPISU PRACÍ

Stavba:

Stavební úpravy veřejných WC

Objekt:

24905VRN - vedlejší rozpočtové náklady

Místo:

Libušina p.č. 1290

Datum:

19. 7. 2024

Zadavatel:

Město Kutná Hora

Projektant:

Kutnohorská stavební

Účastník:

Kantora s.r.o., se sídlem Příčná 1892/4, 110 00 Praha 1 - Nové Město

Zpracovatel:



Kód dílu - Popis

Cena celkem [CZK]

Náklady stavby celkem

210,000.00

VRN - Vedlejší rozpočtové náklady

210,000.00

VRN1 - Průzkumné, geodetické a projektové práce

20,000.00

VRN3 - Zařízení staveniště

190,000.00

SOUPIS PRACÍ

Stavba:

Stavební úpravy veřejných WC

Objekt:

24905VRN - vedlejší rozpočtové náklady

Místo:

Libušina p.č. 1290

Datum:

19. 7. 2024

Zadavatel:

Město Kutná Hora

Projektant:

Kutnohorská stavební

Účastník:

Kantora s.r.o., se sídlem Příčná 1892/4, 110 00 Praha 1 - Nové Město

Zpracovatel:



PČ	Typ	Kód	Popis	MJ	Množství	J.cena [CZK]	Cena celkem [CZK]	Cenová soustava
Náklady soupisu celkem							210,000.00	
D	VRN		Vedlejší rozpočtové náklady				210,000.00	
D	VRN1		Průzkumné, geodetické a projektové práce				20,000.00	
1	K	013254000	Dokumentace skutečného provedení stavby	...kpl	1.000	20,000.00	20,000.00	CS ÚRS 2023 02
			Online PSC https://podminky.urs.cz/item/CS_URS_2023_01/032903000.1					
D	VRN3		Zařízení staveniště				190,000.00	
2	K	032903000.1	Zařízení staveniště vybavení staveniště náklady na provoz a údržbu vybavení staveniště	...	1.000	90,000.00	90,000.00	CS ÚRS 2021 01
			Online PSC https://podminky.urs.cz/item/CS_URS_2021_01/032903000.1					
3	K	034103000	Oplocení staveniště	...	1.000	30,000.00	30,000.00	CS ÚRS 2024 01
			Online PSC https://podminky.urs.cz/item/CS_URS_2024_01/034103000					
4	K	034103000.1	Zařízení staveniště zabezpečení staveniště energie pro zařízení staveniště	...	1.000	30,000.00	30,000.00	CS ÚRS 2021 01
			Online PSC https://podminky.urs.cz/item/CS_URS_2021_01/034103000.1					
5	K	034303000	Dopravní značení na staveništi	...	1.000	5,000.00	5,000.00	CS ÚRS 2024 01
			Online PSC https://podminky.urs.cz/item/CS_URS_2024_01/034303000					
6	K	034703000.1	Zařízení staveniště zabezpečení staveniště osvětlení staveniště	...	1.000	25,000.00	25,000.00	CS ÚRS 2021 01
			Online PSC https://podminky.urs.cz/item/CS_URS_2021_01/034703000.1					
7	K	039103000.1	Zařízení staveniště zrušení zařízení staveniště rozebrání, bourání a odvoz	...	1.000	10,000.00	10,000.00	CS ÚRS 2021 01
			Online PSC https://podminky.urs.cz/item/CS_URS_2021_01/039103000.1					

**SEZNAM FIGUR**

Kód: 24905

Stavba: Stavební úpravy veřejných WC

Datum: 19. 7. 2024

Kód	Popis	MJ	Výměra
24905ST	stavební část		
D1	dlažba keram		79.800
D1	32,4+3,4+40,6+3,4		79.800
Použití figury:			
771571810	Demontáž podlah z dlaždic keramických kladených do malty	m2	79.800
122211101	Odkopávky a prokopávky v hornině třídy těžitelnosti I, skupiny 3 ručně	m3	7.980
631311114	Mazanina tl přes 50 do 80 mm z betonu prostého bez zvýšených nároků na prostředí tř. C 16/20	m3	13.790
711111001	Provedení izolace proti vlhkosti vodorovné za studena nátěrem penetračním	m2	98.500
713121111	Montáž izolace tepelné podlah volně kladenými rohožemi, pásy, dílci, deskami 1 vrstva	m2	79.800
771110111	Vysátí podkladu před pokládkou dlažby	m2	79.800
771574413	Montáž podlah keramických hladkých lepených cementovým flexibilním lepidlem přes 2 do 4 ks/m2	m2	98.500
965042141	Bourání podkladů pod dlažby nebo mazanin betonových nebo z litého asfaltu tl do 100 mm pl přes 4 m2	m3	19.700
D2	dlažba kam		18.700
D2	11*1,7		18.700
Použití figury:			
772521811	Demontáž dlažby z kamene do suti z měkkých kamenů kladených do malty	m2	18.700
631311114	Mazanina tl přes 50 do 80 mm z betonu prostého bez zvýšených nároků na prostředí tř. C 16/20	m3	13.790
711111001	Provedení izolace proti vlhkosti vodorovné za studena nátěrem penetračním	m2	98.500
771574413	Montáž podlah keramických hladkých lepených cementovým flexibilním lepidlem přes 2 do 4 ks/m2	m2	98.500
965042141	Bourání podkladů pod dlažby nebo mazanin betonových nebo z litého asfaltu tl do 100 mm pl přes 4 m2	m3	19.700
OBKL	obklady nové		222.210
Použití figury:			
781471810	Demontáž obkladů z obkladaček keramických kladených do malty	m2	172.830
781111011	Ometení (oprášení) stěny při přípravě podkladu	m2	222.210
781121011	Nátěr penetrační na stěnu	m2	222.210
781472215	Montáž obkladů keramických hladkých lepených cementovým flexibilním lepidlem přes 6 do 9 ks/m2	m2	222.210
OBKLS	obklady staré		172.830
	(12*4+8,5*2+1,8*6+6,5)*2,1		172.830
Použití figury:			
781471810	Demontáž obkladů z obkladaček keramických kladených do malty	m2	172.830
PDL	podlaha		98.500
	D1+D2		98.500
Použití figury:			
611325417	Oprava vnitřní vápenocementové hladké omítky stropů v rozsahu plochy přes 10 do 30 % s celoplošným přeštukováním	m2	98.500
711441559	Provedení izolace proti tlakové vodě vodorovné přitavením pásu NAIP	m2	98.500
784181001	Jednonásobné pačkování v místnostech v do 3,80 m	m2	125.500
11163150	lak penetrační asfaltový	t	0.197
STR	střecha		173.060
	(14,4*3,4+2,3*2+9,3*12,8)		173.060
Použití figury:			
162251102	Vodorovné přemístění přes 20 do 50 m výkopku/sypání z horniny třídy těžitelnosti I skupiny 1 až 3	m3	138.448
162751117	Vodorovné přemístění přes 9 000 do 10000 m výkopku/sypání z horniny třídy těžitelnosti I skupiny 1 až 3	m3	25.286
181411131	Založení parkového trávníku výševem pl do 1000 m2 v rovině a ve svahu do 1:5	m2	173.060
181912112	Úprava pláňe v hornině třídy těžitelnosti I skupiny 3 se zhuťněním ručně	m2	173.060
711161115	Izolace proti zemní vlhkosti novou fólií vodorovná, nopek v 20,0 mm, tl do 1,0 mm	m2	173.060
712363404	Provedení povlak krytiny mechanicky kotvenou do betonu TI tl do 100 mm vnitřní pole, budova v do 18 m	m2	173.060
713141223	Přikotvení tepelné izolace šrouby do betonu pro izolaci tl přes 60 do 100 mm	m2	173.060
69311060	geotextilie netkaná separační, ochranná, filtrační, drenážní PP 200g/m2	m2	205.076

Struktura údajů, formát souboru a metodika pro zpracování

Struktura

Soubor je složen ze záložky Rekapitulace stavby a záložek s názvem soupisu prací pro jednotlivé objekty ve formátu XLSX. Každá ze záložek přitom obsahuje ještě samostatné sestavy vymezené orámováním a nadpisem sestavy.

Rekapitulace stavby obsahuje sestavu Rekapitulace stavby a Rekapitulace objektů stavby a soupisů prací.

V sestavě **Rekapitulace stavby** jsou uvedeny informace identifikující předmět veřejné zakázky na stavební práce, KSO, CC-CZ, CZ-CPV, CZ-CPA a rekapitulaci celkové nabídkové ceny účastníka.

Termínem "účastník" (resp. zhotovitel) se myslí "účastník zadávacího řízení" ve smyslu zákona o zadávání veřejných zakázek.

V sestavě **Rekapitulace objektů stavby a soupisů prací** je uvedena rekapitulace stavebních objektů, inženýrských objektů, provozních souborů, vedlejších a ostatních nákladů a ostatních nákladů s rekapitulací nabídkové ceny za jednotlivé soupisy prací. Na základě údaje Typ je možné identifikovat, zda se jedná o objekt nebo soupis prací pro daný objekt:

STA	Stavební objekt pozemní
ING	Stavební objekt inženýrský
PRO	Provozní soubor
VON	Vedlejší a ostatní náklady
OST	Ostatní
Soupis	Soupis prací pro daný typ objektu

Soupis prací pro jednotlivé objekty obsahuje sestavy Krycí list soupisu prací, Rekapitulace členění soupisu prací, Soupis prací. Za soupis prací může být považován i objekt stavby v případě, že neobsahuje podřízenou zakázku.

Krycí list soupisu obsahuje rekapitulaci informací o předmětu veřejné zakázky ze sestavy Rekapitulace stavby, informací o zařazení objektu do KSO, CC-CZ, CZ-CPV, CZ-CPA a rekapitulaci celkové nabídkové ceny účastníka za aktuální soupis prací.

Rekapitulace členění soupisu prací obsahuje rekapitulaci soupisu prací ve všech úrovních členění soupisu tak, jak byla tato členění použita (např. stavební díly, funkční díly, případně jiné členění) s rekapitulací nabídkové ceny.

Soupis prací obsahuje položky veškerých stavebních nebo montážních prací, dodávek materiálů a služeb nezbytných pro zhotovení stavebního objektu, inženýrského objektu, provozního souboru, vedlejších a ostatních nákladů.

Pro položky soupisu prací se zobrazují následující informace:

PČ	Pořadové číslo položky v aktuálním soupisu
TYP	Typ položky: K - konstrukce, M - materiál, PP - plný popis, PSC - poznámka k souboru cen, P - poznámka k položce, VV - výkaz výměr, FIG - rozpad figur
Kód	Kód položky
Popis	Zkrácený popis položky
MJ	Měrná jednotka položky
Množství	Množství v měrné jednotce
J.cena	Jednotková cena položky. Zadaní může obsahovat namísto J.ceny sloupce J.materiál a J.montáž, jejichž součet definuje J.cenu položky.
Cena celkem	Celková cena položky daná jako součin množství a j.ceny
Cenová soustava	Příslušnost položky do cenové soustavy

Ke každé položce soupisu prací se na samostatných řádcích může zobrazovat:

Plný popis položky
Poznámka k souboru cen a poznámka zadavatele
Výkaz výměr

Pokud je k řádku výkazu výměr evidovaný údaj ve sloupci Kód, jedná se o definovaný odkaz, na který se může odvolávat výkaz výměr z jiné položky.

Metodika pro zpracování

Jednotlivé sestavy jsou v souboru provázány. Editovatelné pole jsou zvýrazněny žlutým podbarvením, ostatní pole neslouží k editaci a nesmí být jakkoliv modifikovány.

Účastník je pro podání nabídky povinen vyplnit žlutě podbarvená pole:

- Pole Účastník v sestavě Rekapitulace stavby - zde účastník vyplní svůj název (název subjektu)
- Pole IČ a DIČ v sestavě Rekapitulace stavby - zde účastník vyplní svoje IČ a DIČ
- Datum v sestavě Rekapitulace stavby - zde účastník vyplní datum vytvoření nabídky
- J.cena = jednotková cena v sestavě Soupis prací o maximálním počtu desetinných míst uvedených v poli
- pokud sestavy soupisů prací obsahují pole J.cena, měla by být všechna tato pole vyplněna nenulovými
- Poznámka - nepovinný údaj pro položku soupisu

V případě, že sestavy soupisů prací neobsahují pole J.cena, potom ve všech soupisech prací obsahují pole:

- J.materiál - jednotková cena materiálu
- J.montáž - jednotková cena montáže

Účastník v tomto případě by měl vyplnit všechna pole J.materiál a pole J.montáž nenulovými kladnými číslicemi. V případech, kdy položka neobsahuje žádný materiál je přípustné, aby pole J.materiál bylo vyplněno nulou. V případech, kdy položka neobsahuje žádnou montáž je přípustné, aby pole J.montáž bylo vyplněno nulou. Obě pole - J.materiál, J.Montáž u jedné položky by však neměly být vyplněny nulou.

Rekapitulace stavby

Název atributu	Povinný (A/N)	Popis	Typ	Max. počet znaků
Kód	A	Kód stavby	String	20
Stavba	A	Název stavby	String	120
Místo	N	Místo stavby	String	50
Datum	A	Datum vykonaného exportu	Date	
KSO	N	Klasifikace stavebního objektu	String	15
CC-CZ	N	Klasifikace stavebních děl	String	15
CZ-CPV	N	Společný slovník pro veřejné zakázky	String	20
CZ-CPA	N	Klasifikace produkce podle činností	String	20
Zadavatel	N	Zadavatel zadání	String	50
IČ	N	IČ zadavatele zadání	String	20
DIČ	N	DIČ zadavatele zadání	String	20
Účastník	N	Účastník veřejné zakázky	String	50
Projektant	N	Projektant	String	50
Poznámka	N	Poznámka k zadání	String	255
Sazba DPH	A	Rekapitulace sazeb DPH u položek soupisů	eGSazbaDph	
Základna DPH	A	Základna DPH určena součtem celkové ceny z položek soupisů	Double	
Hodnota DPH	A	Hodnota DPH	Double	
Cena bez DPH	A	Celková cena bez DPH za celou stavbu. Sčítává se ze všech listů.	Double	
Cena s DPH	A	Celková cena s DPH za celou stavbu	Double	

Rekapitulace objektů stavby a soupisů prací

Název atributu	Povinný (A/N)	Popis	Typ	Max. počet znaků
Kód	A	Přebírá se z Rekapitulace stavby	String	20
Stavba	A	Přebírá se z Rekapitulace stavby	String	120
Místo	N	Přebírá se z Rekapitulace stavby	String	50
Datum	A	Přebírá se z Rekapitulace stavby	Date	
Zadavatel	N	Přebírá se z Rekapitulace stavby	String	50
Projektant	N	Přebírá se z Rekapitulace stavby	String	50
Účastník	N	Přebírá se z Rekapitulace stavby	String	50
Kód	A	Kód objektu	String	20
Objektu, Soupis prací	A	Název objektu	String	120
Cena bez DPH	A	Cena bez DPH za daný objekt	Double	
Cena s DPH	A	Cena spolu s DPH za daný objekt	Double	
Typ	A	Typ zakázky	eGTypZakazky	

Krycí list soupisu

Název atributu	Povinný (A/N)	Popis	Typ	Max. počet znaků
Stavba	A	Přebírá se z Rekapitulace stavby	String	120
Objekt	A	Kód a název objektu	String	20 + 120
Soupis	A	Kód a název soupisu	String	20 + 120
KSO	N	Klasifikace stavebního objektu	String	15
CC-CZ	N	Klasifikace stavebních děl	String	15
CZ-CPV	N	Společný slovník pro veřejné zakázky	String	20
CZ-CPA	N	Klasifikace produkce podle činností	String	20
Místo	N	Přebírá se z Rekapitulace stavby	String	50
Zadavatel	N	Přebírá se z Rekapitulace stavby	String	50
Účastník	N	Přebírá se z Rekapitulace stavby	String	50
Projektant	N	Přebírá se z Rekapitulace stavby	String	50
Poznámka	N	Poznámka k soupisu prací	String	255
Sazba DPH	A	Rekapitulace sazeb DPH na položkách aktuálního soupisu	eGSazbaDph	
Základna DPH	A	Základna DPH určena součtem celkové ceny z položek aktuálního soupisu	Double	
Hodnota DPH	A	Hodnota DPH	Double	
Cena bez DPH	A	Cena bez DPH za daný soupis	Double	
Cena s DPH	A	Cena s DPH za daný soupis	Double	

Rekapitulace členění soupisu prací

Název atributu	Povinný (A/N)	Popis	Typ	Max. počet znaků
Stavba	A	Přebírá se z Rekapitulace stavby	String	120
Objekt	A	Kód a název objektu, přebírá se z Krycího listu soupisu	String	20 + 120
Soupis	A	Kód a název objektu, přebírá se z Krycího listu soupisu	String	20 + 120
Místo	N	Přebírá se z Rekapitulace stavby	String	50
Datum	A	Přebírá se z Rekapitulace stavby	Date	
Zadavatel	N	Přebírá se z Rekapitulace stavby	String	50
Projektant	N	Přebírá se z Rekapitulace stavby	String	50
Účastník	N	Přebírá se z Rekapitulace stavby	String	50
Kód dílu - Popis	A	Kód a název dílu ze soupisu	String	20 + 100
Cena celkem	A	Cena celkem za díl ze soupisu	Double	

Soupis prací

Název atributu	Povinný (A/N)	Popis	Typ	Max. počet znaků
Stavba	A	Přebírá se z Rekapitulace stavby	String	120
Objekt	A	Kód a název objektu	String	20 + 120
Soupis	A	Přebírá se z Krycího listu soupisu	String	20 + 120
Místo	N	Přebírá se z Krycího listu soupisu	String	50
Datum	A	Přebírá se z Krycího listu soupisu	Date	
Zadavatel	N	Přebírá se z Krycího listu soupisu	String	50
Projektant	N	Přebírá se z Krycího listu soupisu	String	50
Účastník	N	Přebírá se z Krycího listu soupisu	String	50
PČ	A	Pořadové číslo položky soupisu	Long	
Typ	A	Typ položky soupisu	eGTypPolozky	1
Kód	A	Kód položky ze soupisu	String	20
Popis	A	Popis položky ze soupisu	String	255
MJ	A	Měrná jednotka položky	String	10
Množství	A	Množství položky soupisu	Double	
J.Cena	A	Jednotková cena položky	Double	
Cena celkem	A	Cena celkem vyčíslena jako J.Cena * Množství	Double	
Cenová soustava	N	Zařazení položky do cenové soustavy	String	50
p	N	Poznámka položky ze soupisu	Memo	
psc	N	Poznámka k souboru cen ze soupisu	Memo	
pp	N	Plný popis položky ze soupisu	Memo	
vv	N	Výkaz výměr (figura, výraz, výměra) ze soupisu	Text,Text,Double	20, 150
fig	N	Rozpad figur	Text,Text,Double	20, 150
DPH	A	Sazba DPH pro položku	eGSazbaDPH	
Hmotnost	A	Hmotnost položky ze soupisu	Double	
Suť	A	Suť položky ze soupisu	Double	
Nh	N	Normohodiny položky ze soupisu	Double	

Datová věta

Typ věty	Hodnota	Význam
eGSazbaDPH	základní	Základní sazba DPH
	snížená	Snížená sazba DPH
	nulová	Nulová sazba DPH
	zákl. přenesená	Základní sazba DPH přenesená
	sníž. přenesená	Snížená sazba DPH přenesená
eGTypZakazky	STA	Stavební objekt
	PRO	Provozní soubor
	ING	Inženýrský objekt
	VON	Vedlejší a ostatní náklady
	OST	Ostatní náklady
eGTypPolozky	1	Položka typu HSV
	2	Položka typu PSV

- | | |
|---|------------------|
| 3 | Položka typu M |
| 4 | Položka typu OST |