

Vlašský dvůr, Kutná Hora

Restaurátorský orientační sondážní průzkum nástěnných maleb a kamenných prvků ve vybraných prostorách



Realizace
BcA. Adam Černý
červen 2017

Lokace památky

Vlašský dvůr, Havlíčkovo náměstí 552, 284 24 Kutná Hora

Stručný popis památky

Restaurátorský průzkum proběhl na chodbách 1. a 2. nadzemního podlaží včetně prosklené arkádové chodby u Galerie Felixe Jeneweina, na hlavním schodišti a schodišťových podestách 1., 2. a 3. nadzemního podlaží, na jižním schodišti a podestě mezi 1. a 2. NP, dále v preghausu, ve vřetenovém schodišti vedoucí ke kapli sv. Václava a Ladislava a na třech portálech ve sklepech.

Způsob provedení průzkumu

Cílem orientačního restaurátorského průzkumu bylo nalézt doklady případné hodnotné malířské výzdoby, historii barevných řešení a zjistit stav barevných i podkladových vrstev.

Průzkum byl realizován jako destruktivní, mechanicky, postupnou sondáží jednotlivých vrstev barevných úprav stěn, kleneb a kamenných prvků (ostění). Vrstvy jsou číslovány v chronologickém stratigrafickém sledu.

Písemnou část průzkumové restaurátorské dokumentace doprovázejí fotografie významnější sond, všechny provedené sondy jsou zobrazeny na přiloženém CD.

Chodby 1. nadzemního podlaží

Sondážní průzkum se započal na severním vstupu východního křídla a postupoval přes jižní a západní křídlo chodeb 1. NP až po vstupní halu se vstupem do preghausu. Bylo zde provedeno celkem 45 sond na klenbách, stěnách a špaletách oken a dveří.

Sondy vykazují na cihlovém podkladu cca 3 a více cm silnou jádrovou silnou omítku s cca 4mm silnou štukovou vrstvou s jemně zrnitým povrchem. Omítky jsou z větší části kompaktní, místy s drobnými trhlinami a v soklové části místy poničené vztlínající vlhkostí a migrací vodorozpustných solí.

První barevnou vrstvou na omítce je vápenný světlý okr. Tato vrstva je převážně kompaktní, v některých sondách náročná na odkrytí vlivem silné adheze k následující malířské vrstvě. Výjimku tvoří prostor v záhybu chodby před pánskými záchody, kde sonda prokázala omítku pouze s vápenným nátěrem.

Druhá barevná vrstva na většině stěn je šedý, šedozelený (místy šedookrový) monochromní vápenný nátěr.

Další vrstvy se liší v závislosti na místě zkoumání. Nejvíce druhotných vrstev se nachází na stěnách a v soklových částech stěn, které nebyly poškozeny vztlínající vlhkostí a ve špaletách. Jedná se především o monochromní vápenné a mladší hlinkové okrové a šedozelené nátěry s lokálními barevnými akcenty ve formě pruhů, např. na hřebíncích kleneb, jednoduché rámování v okenních špaletách nebo zvýraznění profilových hran okenních špalet (žlutá na bílém podkladu). Nejméně malířských vrstev se nachází na klenbách, kde na některých místech se již na 1. okrovém nátěru nachází současná bílá úprava a v místech soklů, kde došlo k opravám.

Dřevěné chodiště a podesty

Jedná se o hlavní schodiště vedoucí ze vstupní haly vedle preghausu s podestami a mezipodestami do 3. NP, kde bylo celkem provedeno 49 sond.

Na cihlovém podkladě se nachází cca 3cm silná jádrová omítka s cca 3mm silnou štukovou vrstvou s jemně zrnitým povrchem. Jako první barevná vrstva byla nalezena dekorativní malba, která stratigraficky navazuje na malbu prezentovaného malovaného vlysu.

Ve většině sond je dekorativní malba kompaktně spojená s podkladem. Ve vyšších partiích stěn je stav malby téměř intaktní, v nižších partiích, zejména v exponovaných místech okolo portálů a v soklech vykazuje malba drobné defekty a ztráty.

Dekorativní malba začíná na stěně od začátku dřevěného schodiště v 1. NP a postupuje (s výjimkami novodobých výplní a omítek - sondy na stěně nalevo od okna na podestě 2. NP) po všech stěnách až po začátek schodiště vedoucí od 2. mezipodesty do 3. NP, kde dekorativní malba končí zhruba v úrovni malovaného vlysu na vedlejší stěně. Od druhé mezipodesty mezi 2. a 3. NP do 3. NP se jako první barevná vrstva nachází na stěnách světlý okr s mladšími bílými nátěry, stejně tak nad malovaným vlysem a na omítce oválné výseče s kamennou římsou nad první mezipodestou mezi 2. a 3. NP.

Na první barevné vrstvě jsou v nerovnoměrných vrstvách nalezeny mladší monochromní šedé, šedo zelené, okrové a bílé nátěry.

Jižní schodiště

Jedná se o schodiště vedoucí z chodby 1. NP do chodby 2. NP v jižním (přesněji jihozápadním) křídle Vlašského dvora. Bylo zde provedeno celkem 15 sond.

Na cca 3cm silné omítce s jemně zrnitým podkladem se nachází bílý vápenný nátěr (vrstva č. 1), na něm subtilní šedá barevná vrstva (vrstva č. 2), která se v provedených sondách jeví jako monochromní, na ní vodorozpustná hlinková vrstva s jednoduchou dekorativní malbou – sonda vykazuje vertikální členění ve dvou barvách (bílá a tmavě šedá) na šedém pozadí (vrstva č. 3). Vrstvy 2 a 3 jsou identické barevnosti, při mechanickém odkryvu se zdají být pevně propojeny, pouze při mokřím čištění lze oddělit vrchní hlinkovou malbu od spodní vápenné. Obě barevné vrstvy (vrstvy č. 2 a 3) jsou velmi křehké, což je dáno jejich vzájemnou silnou adhezí a zároveň velmi slabou adhezí mezi 1. bílou vápennou vrstvou 2. šedou vápennou vrstvou. Tato skutečnost vede místy ke ztrátám obou propojených vrstev při odkryvu.

Chodby 2. nadzemního podlaží

Od podesty ve 2. NP obloukovým vstupem po schodech do chodeb 2. NP, dále slepou částí chodeb za schodištěm jižního křídla a prosklenou arkádovou chodbou u Galerie F. Jeneweina, bylo provedeno celkem 37 sond.

Sondy v omítkách potvrdily na cihlovém podkladě cca 3cm silnou omítku s jemně zrnitým podkladem.

První barevná vrstva na omítce je světlý (místy s tmavšími odstíny) okr, počet mladších monochromních nátěrů (šedo zelená, šedá, béžová, bílá) se liší od místa zkoumání. Výjimku tvoří prostor v záhybu chodby před pánskými záchody, který vykazuje stejný charakter původní

omítky i jejího povrchu jako stěny v ostatních prostorách, ale první barevnou vrstvu zde tvoří velmi světlý bleděmodrý nátěr, dále mladší bílý nátěr a jedna až dvě vrstvy cca 2mm silné novodobé štukové omítky se současnou bílou úpravou.

V jižním křídle chodeb a v prosklené arkádové chodbě na stěnách naproti oknům se pod záklopovým stropem nachází dekorativní vlys v převažující modré barvě. Barevná vrstva vlysu je velmi křehká. Sonda ve vlysu v arkádové prosklené chodbě vykazuje přemalbu vlysu v obdobné barevnosti.

Preghaus

Na klenbě, stěnách a špaletách preghausu bylo provedeno celkem 25 sond.

Sonda v omítce prokázala min. 5cm silnou s jemně zrnitým povrchem. První barevná vrstva je monochromní vápenný okr. Druhá mladší barevná vrstva, šedozelená v silné vrstvě, je místy silně propojena se subtilnější první okrovou vrstvou. Klenby i stěny jsou přetaženy novodobou cca 3mm silnou štukovou omítkou s bílou úpravou.

Cihlová část klenebních oblouků nad pilíři nejbližší hlavnímu vstupu je přetmelena a opatřena barevnou vrstvou v cihlové barvě a černou linkou imitující cihlovou stěnu. Pilířové kameny jsou na některých místech opatřeny cementovou stěrkou.

Omítky soklových částí na stěnách pod okny směrem do dvora jsou degradované vlivem vodorozpuštěných solí, které se vztlínající vlhkostí migrují do pórů omítek.

Vřetenové schodiště vedoucí ke kapli sv. Václava a Ladislava

Kameny tvořící schodišťové stěny jsou začernalé a zbytky barevných vrstev spečené. Povrch kamenných stěn schodiště je z velké části přetažený tvrdou cementovou stěrkou, spáry mezi kameny jsou spárovány a přespárovány několika druhy hrubších a jemnějších cementových a sádrových tmelů, které způsobují degradaci původního kamene. Větší spáry mezi kameny jsou vyplněny kousky cihel a vápennou maltou a opět přetaženy cementovou stěrkou. V soklových částech kamenného schodiště a na portále v 1. NP se lokálně nacházejí zbytky vápenných nátěrů (okr, červená), nyní zcela zčernalé. Na více místech se nacházejí graffiti vyryté do kamene. Kovové prvky zasazené v kameni (skoby, čepy, apod.) jsou degradovány.

Vstupní portál je v kritickém stavu, příčinou degradace kamene je z velké části přetažení cementovou vrstvou. Portál vedoucí na balkón do dvora vykazuje zbytky polychromie v horní části pravého ostění, identifikovány jsou tři barevné vrstvy (šedá, červená, okr) částečně přetažené cementovou stěrkou.

Portály ve sklepe

Portál nejbližší k východu je složen z nestejnorodého materiálu kamene, levá spodní část portálu chybí a je nahrazena dřevěnou podpěrrou. Spáry mezi jednotlivými díly kamenů jsou vyplněny řídkou maltou, respektive maltou, jejíž pojivo bylo pravděpodobně vyplaveno vlivem silné vlhkosti sklepa. Část portálu je pokrytá bahnem vlivem zatékání z klenby.

Portál vedoucí do niky je složený z vertikálních a klenebních kusů kamene, spáry mezi kameny tvořící klenbu jsou vyplněny kameny a maltou. V levé spodní vertikální části je kámen prasklý,

ve větším kusu kamenného oblouku je statická trhлина. Kovové čepy jsou vlivem vlhkosti rozštěpeny, pokryté rží. Portál je částečně obestavěn smíšeným zdivem. Patky jsou zasypány zeminou pod úroveň současné nášlapné vrstvy. Kámen je na více místech strukturálně degradovaný.

Portál vedoucí do větší místnosti sklepa je prasklý na větším kusu klenby. Kámen je strukturálně degradovaný vlivem vztlínající vlhkosti a celkové vysoké vzdušné vlhkosti sklepa. Spáry jsou vyplněny zeminou nebo velmi chudou maltou. Některé části kamene jsou uvolněné, další chybí. Patky portálu jsou pokryty bahnem. Kovové čepy jsou degradované.

Souhrnná zjištění a doporučení

Klenby a stěny chodeb 1. NP, 2. NP, hlavního dřevěného schodiště od 1. do 3. NP, jižního schodiště i preghausu shodně vykazují převážně dvouvrstvou omítku s jemně zrnitým povrchem. Omítky jsou povětšinou kompaktní, degradace je patrná hlavně v některých soklových partiích.

První barevná vrstva chodeb 1. NP, 2. NP a preghausu je převážně světle okrová vápenná monochromní vrstva, odstín barevnosti se liší v některých sondách přes klasický okr po tmavý okr. Výjimkou je prostor v záhybu chodby před pánskými záchody 1. NP, kde byl nalezen čistě vápenný nátěr na omítce a též prostor na 2. NP, kde první barevnou vrstvu tvoří velmi světlý bleděmodrý vápenný nátěr.

Druhá mladší souvislá barevná vrstva nalezená alespoň částečně ve všech zkoumaných místnostech je šedozelená vápenná vrstva. Ani další mladší vrstvy nevykazují hodnotnou malířskou výzdobu. Jediným nalezeným souvislým dekorativním prvkem v chodbách 1. a 2. NP je malba vlysu v jižním křídle chodeb 2. NP a v prosklené arkádové chodbě na stěnách naproti oknům pod záklopovým stropem.

První barevnou vrstvu na stěnách lemující dřevěné schodiště od 1. NP po začátek schodiště vedoucí od 2. mezipodesty do 3. NP tvoří souvislá dekorativní malba, která svou plošnou ornamentálností odpovídá secesnímu stylu přelomu 19. a 20. století, tedy období přestavby Vlašského dvora (ukončena v roce 1897). Malba navazuje na již odhalený malovaný vlys. Malba je z větší části v zachovalém stavu, prezentovatelná. Vzhledem k tomu, že mladší malířskou vrstvu bezprostředně přiléhající k dekorativní malbě tvoří vodorozpustný nátěr, je možné kombinací mechanického odstranění mladších vrstev a mokrého očištění 2. barevné vrstvy docílit adekvátního odkryvu bez rizika větších ztrát originální barevné vrstvy.

Na stěnách jižního schodiště mezi 1. a 2. NP byla nalezena jako třetí barevná vrstva vodorozpustná dekorativní malba. Restaurování této barevné vrstvy se zdá vzhledem k její křehkosti značně problematické, mohlo by dojít k velkým ztrátám. Na společné konzultační schůzce za účasti zástupce investora, projektanta a zástupců NPÚ bylo odsouhlaseno doporučení provést rozšířený sondážní průzkum, který dlouhými páskami sond zmapuje celý prostor stěn a v místech důležitých nálezů odkryje větší části malby tak, aby mohla být provedena rekonstrukce malby. Před rekonstrukcí budou citlivě sejmuty nevhodné hlinkové nátěry.

Ze zkoumaných prostor jsou stěny obou schodišť jedinými částmi, kde byla nalezena souvislá malířská výzdoba. Na rozdíl od bohaté dekorativní malby na stěnách dřevěného schodiště, která

je první barevnou vrstvou na omítce a je provedená technikou vápenného secca, dekorativní malba na jižním schodišti se nachází na dvou starších vrstvách, je tedy mladší, je vodorozpustná a má jednoduchý uměleckořemeslný charakter. V rámci realizace budou v předmětných místnostech nejprve provedeny plošné odkryvy a na základě toho budou vypracovány detailní restaurátorské záměry, které v návaznosti na stav historických výmaleb zformulují koncepci zásahu.

Na kamenných stěnách a portálech vřetenového schodiště vedoucímu ke kapli sv. Václava a Ladislava byly nalezeny zbytky polychromie ve vápenných vrstvách. Doporučujeme celkové restaurování vřetenového schodiště, odstranění nevhodných druhotných tmelů a vysprávek (cement, sádra) způsobujících degradaci kamene, strukturální zpevnění kamene a doplnění materiály kompatibilními s vlastnostmi původního kamene.

Portály ve sklepech jsou bez polychromie. Před samotným restaurátorským zásahem je třeba portály staticky zabezpečit, zkvalitnit klimatické podmínky prostoru, především zamezit zatékání na portály, obnažit patky portálů a po stabilizaci vlhkosti přistoupit k restaurování portálů (čištění povrchu, přilepení uvolněných částí, strukturální zpevnění kamene a spár, konzervace kovových čepů).

V Praze dne 26. 7. 2017

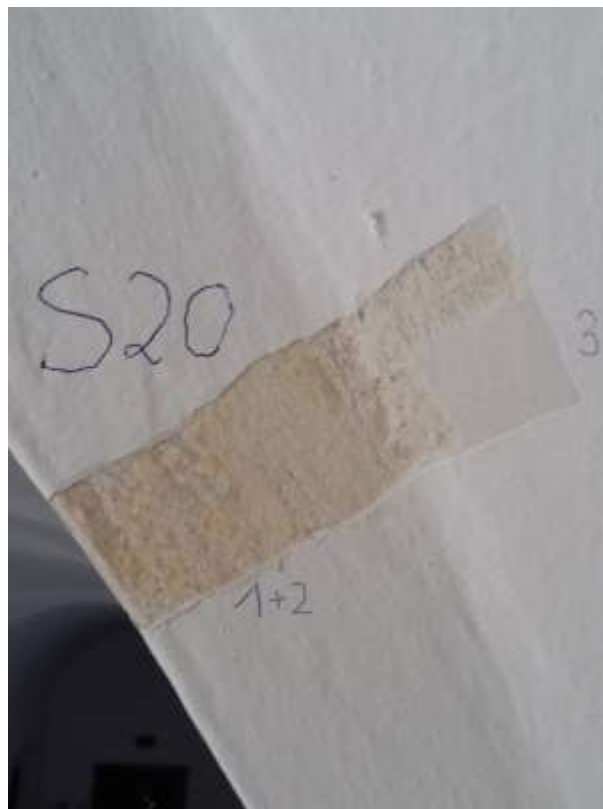
Adam Černý
adamblack@email.cz
+420604180977



1. Průzkum započal při vstupu do severního křídla



2. Sonda nad vstupem do chodby, vrstva č. 1 – na jemně zrnité omítce světle okrový vápenný nátěr, vrstvy č. 2 až 4 - mladší monochromní nátěry



3. Sonda v hřebínku klenby, vrstvy 1 + 2 – první světle okrová barva se zbytky mladšího šedozeleného nátěru, vrstva 3 – šedý hlinkový nátěr



4. Sonda ve špaletě okna, vrstva 1 – vápenná barevná vrstva - hnědé rámování, bylo nalezeno v jediné ze zkoumaných špalet, vrstvy 2 až 5 – mladší monochromní nátěry



5. Sonda ve špaletě okna, 1. barevná vrstva – světlý okr, 2. vrstva - extrémně křehká šedohnědá, 3. vrstva – ve špaletě šedá, na stěně světle žlutá hlinka



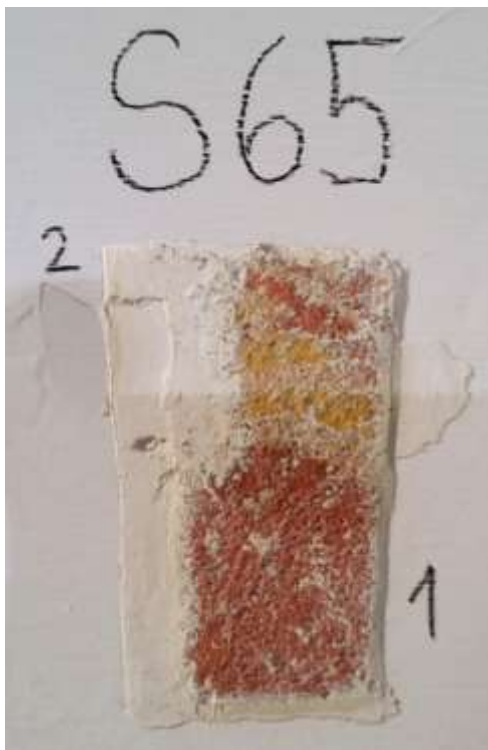
6. Sonda nad vstupem do západního křídla, 1. vrstva - světlý okr, 2, 3 – mladší šedozelená se zbytky modré jsou kompaktně spojeny s první okrovou barevnou vrstvou



7. Průzkum pokračuje hlavním schodištěm až na podestu 3. nadzemního podlaží



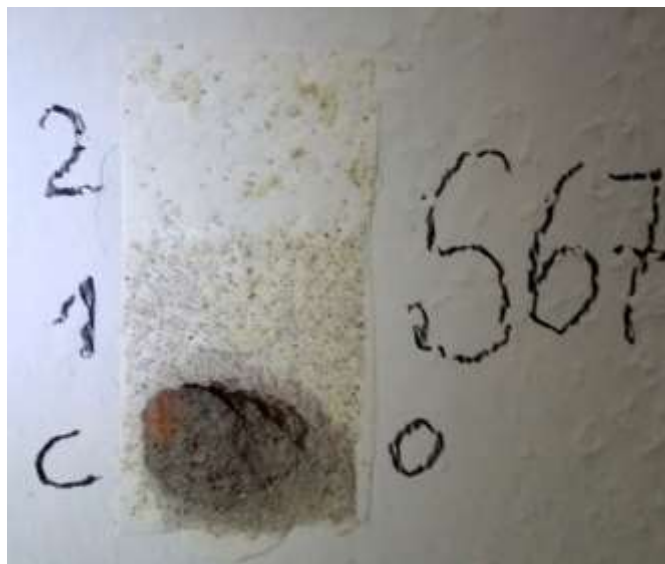
8. Sonda na stěně schodiště, 1. vrstva – dekorativní malba



9. Sonda na stěně schodiště, dekorativní malba překrytá vrstvami bílých nátěrů



10. Stěna na stěně schodiště, vrstva originální malby překrytá šedým hlinkovým nátěrem



11. Sonda na kruhové výseči nad 1. podestou ke 2. NP, na cihlovém podkladu dvouvrstvá omítka s monochromními nátěry



12. Sonda na stěně mezi podestami vedoucím do 3. NP, kde končí dekorativní výzdoba schodiště



13. Rozšířená sonda na podestě v 1. NP pod vlysem



14. Rozšířená sonda na stěně 2. mezipodesty mezi 1. NP a 2. NP



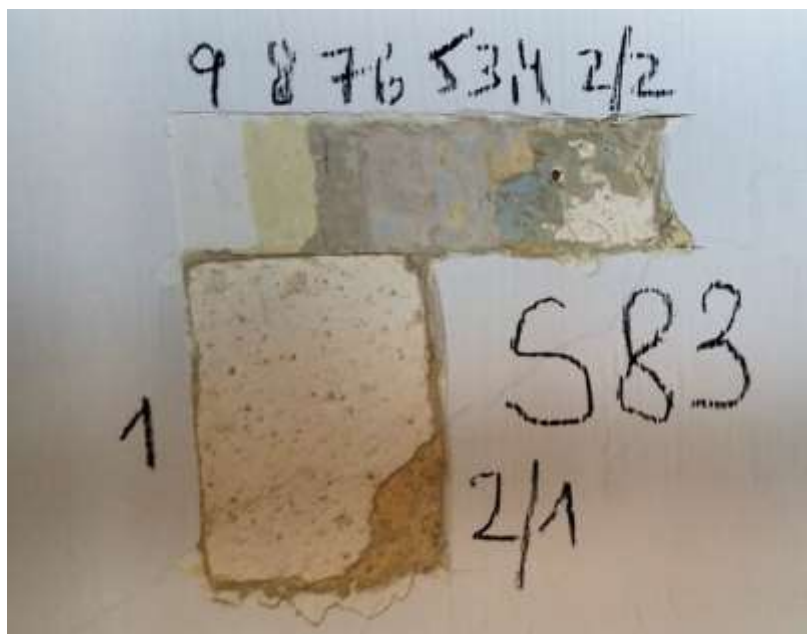
15. Sonda na jižním schodišti, 1. barevná vrstva – bílá vápenná, 2. šedá vápenná, 3. dekorativní
hlinková malba



16. Sonda na jižním schodišti



17. Průzkum vede dále východní chodbou 2. nadzemního podlaží



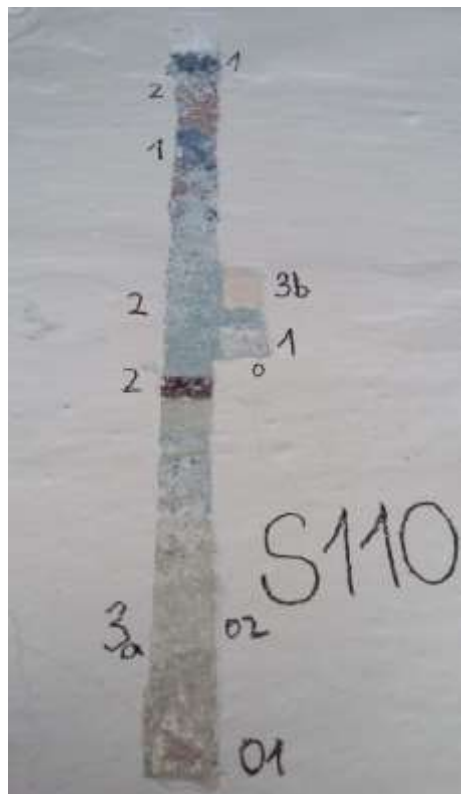
18. Sonda v nadsoklové části stěny, kde se na původní jemně zrnité omítce s okrovou barevnou vrstvou nachází až deset mladších nátěrů



19. Sonda v záhybu chodby před pánskými WC, 1. vrstva - na jemně zrnité omítce světlá
bleděmodrá barevná vrstva se zbytky vápenné přemalby je přeštukována do současné podoby
s bílou úpravou



20. Sonda na stěně naproti oknům v jižním křídle chodeb 2. NP, zbytky dekorativní malby
táhnoucí se v pásu pod záklopovým stropem



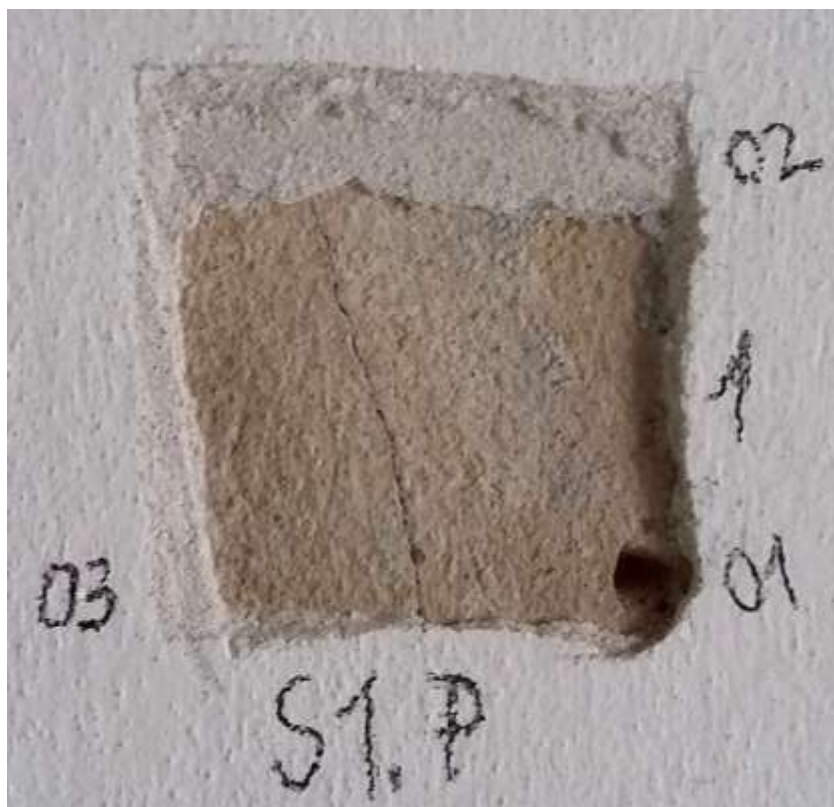
21. Sonda pod záklopem v prosklené arkádové chodbě, na 1. barevné vrstvě dekorativního vlysu se nachází mladší přemalba v obdobné barevnosti



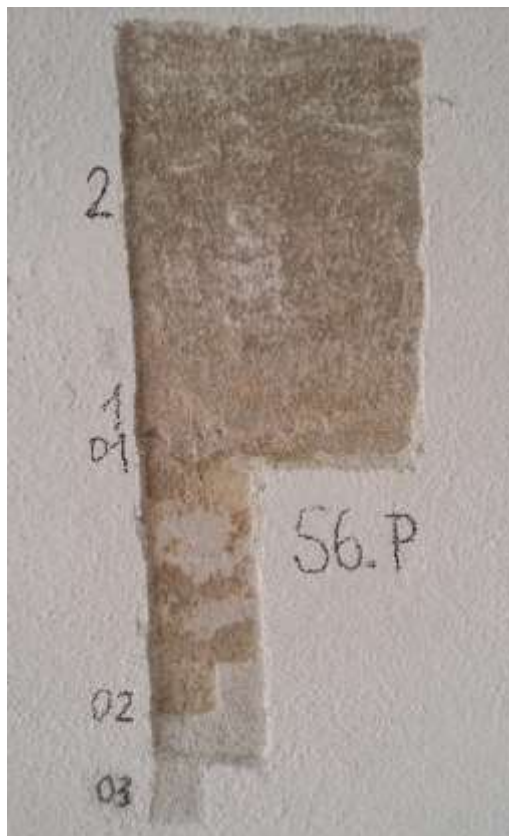
22. Sonda v soklové části arkádové chodby, cihlový podklad, omítka s jemně zrnitým povrchem a 1. světle okrovou a šesti mladšími barevnými vrstvami



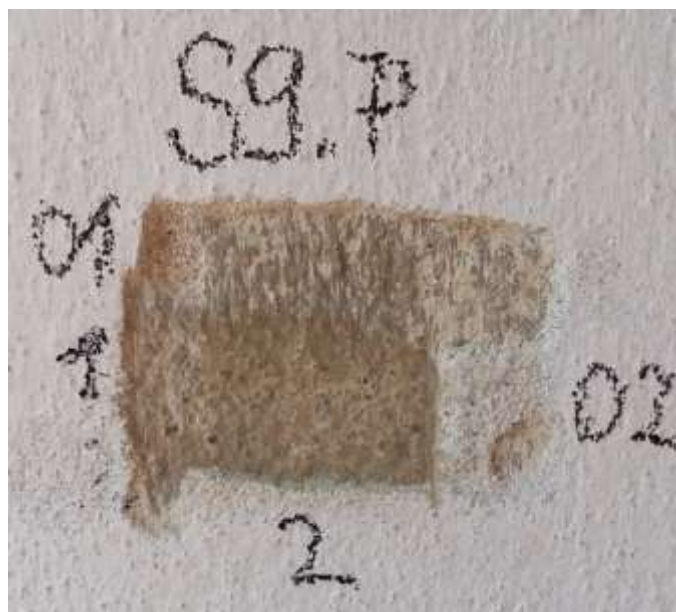
23. Do preghausu..



24. Sonda v klenbě preghausu, jemně zrnitý povrch omítky s okrovou barevnou vrstvou a dvěma vrstvami šedého štku se současným bílým nátěrem



25. Sonda v klenbě nad pilíři, 1. barevná okrová vrstva, 2. masivnější šedozelená vrstva a dvě vrstvy štukové omítky se současným bílým nátěrem



26. Sonda ve špaletě okna, 1. okrová vrstva kompaktně propojena s mladší šedozeleným nátěrem



27. Sonda na rozhraní klenby a stěny, 1. okrová vrstva, 2. šedozelená se nachází pouze na kolmé stěně a kopíruje cca 2 cm od klenby její tvar



28. Cihlová část kleneb čelem k hlavnímu vchodu je přetmelena a opatřena malovanou imitací



29. Točité schodiště vedoucí ke kapli sv. Václava a Ladislava



30. Hrubší a jemnější cementové výplně a stěrky způsobují degradaci původního kamene



31. Degradace původního kamene pod nanesenou cementovou stěrkou



32. Portál vedoucí na balkón do dvora, zbytky polychromie (šedá, červená, okr), částečně přetažené cementovou stěrkou



33. Portál vedoucí ke kapli sv. Václava a Ladislava, zbytky zcela zčernalé polychromie



34. Graffiti na hladkém povrchu kamene



35. Vstup do sklepa



36. Portál nejblíže vchodu, patka portálu je pokrytá bahnem



37. Portál s nikou, spáry mezi kameny tvořící klenbu jsou vyplněny kameny a maltou



38. Kovový čep zasazený do kamene, rozštěpený vlivem vlhkosti, pokrytý rží



39. Portál vedoucí do větší místnosti sklepa, některé části kamene jsou uvolněné



40. Portál vedoucí do větší místnosti sklepa, detail uvolněných částí kamene