

SERVISNÍ SMLOUVA

uzavřená dle Občanského zákoníku 89/2012 Sb.

1) Smluvní strany a jejich statutární orgány

1.1 Objednatel

Obchodní jméno:	Město Kutná Hora
Sídlo:	Havlíčkovo náměstí 552/1, 284 01 Kutná Hora
Identifikační číslo:	00236195
Daňové identifikační číslo:	CZ00236195
Bankovní spojení:	ČS a.s., č. účtu: 27-4444212389/0800
Statutární orgán:	Ing. Josef Viktora - starosta
Telefon:	+420 327 710 111
Emailová adresa:	podatelna@mu.kutnahora.cz

1.2. Zhotovitel

Obchodní jméno:	Roman Fojtík F-air servis TZB
Sídlo:	602 00 Brno
Identifikační číslo:	86980441
Daňové identifikační číslo:	CZ
Bankovní spojení:	
Spisová značka:	Fyzická osoba podnikající dle živnostenského zákona nezapsaná v obchodním rejstříku
Telefon:	
Emailová adresa:	

2/ Oprávněné osoby

- 2.1 Za objednatele jsou v jednotlivých oblastech oprávněny jednat kromě osob uvedených v čl. 1 níže uvedené osoby:
ve věcech ryze technické povahy -
Ing. Michal Vavák, mobil: 702 152 253, e-mail: sportovnihala@kutnahora.cz
Zdeněk Vrubel, mobil: 702 152 241
Radim Puchýř, mobil: 721 975 324
- 2.2 Pracovníci servisní skupiny zhotovitele jsou oprávněni činit taková opatření, která směřují k plnění závazků zhotovitele stanovených touto obchodní smlouvou.
- 2.4 Výkony vyplývající z této smlouvy bude realizovat servisní skupina zhotovitele sídlící v Brně.

3/ Místo plnění

Název objektu:	Sportovní hala Klimeška
Adresa:	Čáslavská 274, Kutná Hora

4/ Předmět plnění a termín plnění

- 4.1 Zhotovitel bude zajišťovat servisní práce u zařízení uvedených v příloze č.1, která je nedílnou součástí této smlouvy. Příloha č. 2 obsahuje časový plán povinné údržby zařízení.
- 4.2 Rozsah prací sjednaných touto smlouvou nezahrnuje:
- čištění potrubních tras
 - zaregulování celého vzduchotechnického systému
 - úpravy stávajícího systému VZT, KLM, MaR, ÚT, chlazení, ZTI
 - servis systému měření a regulace (dále jen MaR)
 - servis přípojek ÚT, ZTI a chlazení
 - kontrolu okruhů silnoproudu
 - revize plynových zařízení
 - revize elektro
 - údržbu (z toho plynoucí zodpovědnost) počítačového vybavení dispečerského pracoviště
 - kontrolu požárních ucpávek mezi požárními úseky
 - fyzickou kontrolu funkce termostatů protimrazových ochran VZT jednotek zapojených do řídicího systému MaR (ke zpřístupnění termostatů je nutná demontáž chladicích registrů)
 - veškerý spotřební materiál nutný k opravám a servisu VZT, KLM a SOZ zařízení s výjimkou uvedeného
 - pronájem vysokozdvizné techniky, pokud je k uvedeným servisním činnostem potřebná
- 4.3 Přesný termín servisních prohlídek bude vždy upřesněn vzájemnou dohodou obou smluvních stran, min. 10 pracovních dnů před plánovanou servisní prohlídkou.

5/ Další ujednání o předmětu plnění

- 5.1 Předmět plnění je členěn na dvě části:
- 5.1.1 Standardní-plánovaná servisní činnost, kdy se zhotovitel zavazuje k servisním prohlídkám zařízení dle přílohy č. 1.
Tyto činnosti jsou obsaženy ve sjednané ceně.
- 5.1.2 Akutní-havarijní servisní činnost, kdy se zhotovitel zavazuje, že zahájí činnost k odstranění případných závad na výše uvedeném zařízení kdykoliv během platnosti této smlouvy do 48 hodin po písemném nebo telefonickém ohlášení závady odpovědným pracovníkem objednatele zhotoviteli na spojení uvedená v čl. 1.2 této smlouvy, a to za pevně stanovenou paušální sazbu viz bod 8.5, pokud příčina závady nebude na straně zhotovitele.
- 5.2. Objednávka servisního úkonu je účinná okamžikem potvrzení telefonického ohlášení odpovědným pracovníkem zhotovitele emailovou zprávou na spojení objednatele uvedená v čl. 2.1. Zahájením činnosti k odstranění závad se rozumí zjišťovací řízení na vlastní závadě. Havárií se rozumí případy, kdy může dojít k přímému poškození servisovaného systému, obchodního souboru, souvisejících zařízení a objektů.
- 5.3 Objednatel je oprávněn kontrolovat provádění servisních prací a zjistí-li, že zhotovitel provádí práce v rozporu se svými povinnostmi, je oprávněn žádat po zhotoviteli odstranění vad vzniklých vadným prováděním prací.

6/ Povinnosti zhotovitele, záruka a reklamace

- 6.1 Zhotovitel poskytuje záruku na jakost za originální náhradní díly v trvání 12 měsíců. Zhotovitel poskytuje též záruku na servisní práce v trvání 6 měsíců. Záruční doby počínají běžet dnem předání servisních prací.
- 6.2 Zhotovitel se zavazuje reklamace vyřizovat bez zbytečného odkladu, nejpozději do 7 dnů poté, co byla reklamace uplatněna u zhotovitele. Tato lhůta platí v případě, že se obě strany nedohodnou jinak, lhůta se prodlužuje o dobu dodací lhůty dodavatelů materiálů třetích stran nebo podle nutnosti technologického postupu. Reklamaci lze uplatnit vždy pouze písemně. Písemným uplatněním reklamace se též rozumí e-mailová zpráva zasláná zhotoviteli na adresy uvedené v odstavci 1. této smlouvy. O přijetí reklamace vystaví zhotovitel objednateli písemné potvrzení. Písemným potvrzením se též rozumí e-mailová zpráva zasláná objednateli. V tomto bude specifikována reklamovaná závada. V případě, že reklamace byla neoprávněná, zavazuje se objednatel zhotoviteli uhradit servisní výjezd k reklamaci dle sazeb práce a cestovného uvedených v čl. 8 této smlouvy, jako v případě následných oprav.
- 6.3 Záruka za jakost se nevztahuje na běžný spotřební materiál, dále na poškození úmyslné nebo způsobené neodborným zásahem do zařízení a závady vzniklé zanedbáním běžné údržby.
- 6.4 Pro zajištění prokazatelného a řádného provádění servisních výkonů budou vedeny zápisy do Knihy obsluhy a údržby zařízení, kde budou uvedeny všechny skutečnosti o servisní činnosti v rámci daného zařízení.
- 6.5 Dále po provedení každého servisního výkonu bude zhotovitelem sepsán servisní protokol o oznámených závadách a provedených činnostech při jejich odstranění, a to včetně materiálového plnění, které bude účtováno dle skutečně spotřebovaného množství materiálu.
U plnění dle bodu 5.1.2 bude sepsán servisní protokol po ukončení prací v daný den. Tento protokol, popř. protokoly, pak slouží jako podklad k fakturaci skutečně provedených výkonů. Ověření zápisu provede neprodleně přítomná osoba objednatele nebo osoba jím pověřená.
- 6.6 V případě nutnosti materiálových dodávek zjištěných při servisním úkonu, bude zhotovitel informovat objednatele a objednatel potřebný materiál objedná samostatnou objednávkou.
- 6.7 Zhotovitel odpovídá za dodržování obecných předpisů BOZP a PO svými zaměstnanci, popřípadě dalšími fyzickými osobami vykonávajícími práci v jeho prospěch, na pracovišti objednatele. Veškeré škody, které vzniknou jeho prací nebo porušením předpisů PO a BOZP, jdou k tíži zhotovitele. Pokud zhotovitel svou činností vytvoří nebezpečnou situaci na pracovišti či v jeho okolí, je povinen ji sám zabezpečit a neprodleně o tom informovat objednatele.
- 6.8 Zhotovitel je odpovědný za to, že servisní činnost bude poskytována v souladu s platnými obecně závaznými předpisy. Jakékoliv škody vzniklé porušením platných obecně závazných právních předpisů jdou k tíži zhotovitele.
- 6.9 Zhotovitel se zavazuje pověřovat pracemi na zařízení pouze pracovníky s náležitou kvalifikací a praxí.
- 6.10 Zhotovitel odpovídá objednateli za dodržování vnitřních pokynů a směrnic objednatele, které stanovují provozně technické a bezpečnostní podmínky pohybu pracovníků v prostorách a zařízeních objednatele, s kterými byl zhotovitel prokazatelně seznámen.

7/ Povinná protiplnění objednatele

- 7.1 Objednatel zabezpečí přístup k dotčeným technologickým zařízením tak, aby zhotovitel mohl provádět předmět plnění dle této obchodní smlouvy.
- 7.2 Objednatel vystaví zhotoviteli případná potřebná povolení k vjezdu k dotčenému objektu a oprávnění ke vstupu do areálu. Objednatel se zavazuje, že kromě pracovníků zhotovitele, kteří se přímo podílí na realizaci díla, umožní přístup na pracoviště i dalším pracovníkům zhotovitele, kteří jsou pověřeni dohledem a kontrolou.
- 7.3 Objednatel v případě potřeby a na základě vyzvání zhotovitele zajistí v dohodnutém rozsahu účast zodpovědných zaměstnanců provozovatele při provádění servisních prací pro zajištění budoucího provozu a údržby.
- 7.4 Objednatel umožní zhotoviteli výkon servisní činnosti ve všech prostorách v rozmezí od 7 hod. do 15:30 hod ve dnech pondělí až pátek. Servisní činnost lze realizovat i mimo uvedený čas, avšak za příplatek 200,-Kč/hod/osoba k pevně stanovené paušální sazbě viz bod 8.4.
- 7.5 Obsluhu a údržbu zařízení mimo rámec servisních prohlídek zajišťuje objednatel, včetně zápisů těchto skutečností do Knihy obsluhy a údržby zařízení. Knihy obsluhy a údržby zařízení jsou uloženy ve správě objednatele a zaznamenání závad zařízení, ke kterým nebyl zhotovitel přizván, je na straně objednatele.
- 7.6 Objednatel je povinen dodržovat technicko-provozní podmínky provozu zařízení a zamezit zásahu do zařízení nepovolaným osobám.
- 7.7 Osoba pověřená odsouhlasovat provedené servisní činnosti a práce je kontaktní osoba ve věcech technických a nebo kontaktní osoba ve věcech smluvních obchodních podle čl. 2.1 a nebo osoba těmito osobami pověřená.
- 7.8 Objednatel zapůjčí na požádání zhotoviteli veškerou provozní dokumentaci, nutnou k provedení předmětu plnění.
- 7.9 Objednatel je povinen vést provozní dokumentaci servisovaného zařízení (Knihy obsluhy a údržby zařízení, revizní knihy atd.)
- 7.10 Objednatel se zavazuje, že umožní po celou dobu provádění plnění dle této smlouvy bezplatný odběr elektrické energie a vody, a to z předem stranami projednaných a odsouhlasených míst.
- 7.11 Objednatel je povinen na výzvu zhotovitele převzít dokončené servisní práce a následné opravy dle této smlouvy.
- 7.12 Objednatel je povinen na své náklady zajistit ubytování s noclehem pro 2 osoby po dobu provádění servisních prohlídek v dojezdové vzdálenosti do 1 km od místa plnění.

8/ Cena a platební podmínky

- 8.1 Souhrnná paušální cena minimální četnosti servisních prohlídek za období 1 roku je stanovena dohodou v celkové minimální částce:

66.742,-Kč

Uvedená cena nezahrnuje spotřební materiál (nové filtrační vložky, filtrační tkaniny, kapsové filtry, klínové řemeny, maziva atd. viz popis níže) a náhradní díly.

Uvedená cena je za dvě servisní prohlídky ročně.

- 8.2 Jedná se o ceny pro rok 2018, které budou k 1. dubnu každého následujícího roku upraveny s účinností pro následujících 12 kalendářních měsíců o příslušné procento míry inflace v České republice za uplynulý kalendářní rok publikované Českým statistickým úřadem a to v případě, že tato míra inflace překročí hodnotu 1,00%.
- 8.3 Cena za servisní prohlídky neobsahuje náklady na spotřební materiál a náhradní díly, který bude objednatelem případně objednan samostatně nebo jej zabezpečí zhotovitel na náklady objednatele.
- 8.4 Mimo uvedený paušál budou účtovány výjezdy servisních techniků vyvolané na zařízení špatnou obsluhou popř. neodborným zásahem.
- 8.5 Cena servisní činnosti pro potřeby této smlouvy – bod 6.2 vychází z hodinové sazby:
- a) servisní technik VZT
 - b) servisní technik Měření a regulace
 - c) servisní technik chlazení, KLM, MaR
 - d) čas technika strávený na cestě
 - e) nákladů na servisní vozidlo
 - f) neobsahuje náklady na materiál, nutný k odstranění zjištěných závad.
- 8.6 Cena objednatelem objednaných víceprací nad rámec sjednaných servisních prací dle této smlouvy, bude zhotovitelem stanovena vždy na základě počtu odpracovaných hodin dle sazeb uvedených v bodě 8.5 této smlouvy. Počet takto odpracovaných hodin bude potvrzen objednatelem nebo jím pověřenou osobou v servisním protokolu po ukončení servisních prací.
- 8.7 Cena dopravy je stanovena při kompletním servisu v jednom celku, v případě nutnosti rozdělení servisu na více částí bude doprava fakturována dle čl. 8.5 d + e.
- 8.8 Faktura bude vystavena vždy po ukončení a předání servisních prací a odeslána objednateli v jednom vyhotovení. K ceně bude připočtena příslušná sazba DPH v souladu se zákonem č. 235/2004 Sb., o dani z přidané hodnoty, ve znění pozdějších předpisů (dále jen "zákon o DPH"). V případě, že se bude jednat o přenesenou daňovou povinnost, musí být na faktuře uvedeno, že daň odvede zákazník a cena bude uhrazena bez DPH.
- 8.9 Splatnost fakturace je 30 dnů ode dne jejího vystavení. Za den zaplacení bude považován den odepsání fakturované částky z účtu objednatele ve prospěch účtu Zhotovitele.
- 8.10 V případě, že faktura nebude obsahovat potřebné náležitosti, objednatel je oprávněn ji vrátit zhotoviteli k doplnění nejpozději do 5-ti dnů po prokazatelném doručení. V takovém případě se přeruší plynutí lhůty splatnosti a nová lhůta splatnosti začne plynout doručením opravené faktury objednateli.

8.11 Jestliže objednatel neuhradí převzaté faktury v daných termínech, zavazuje se zaplatit úrok z prodlení v zákonné výši.

8.12 Pro případ prodlení zhotovitele s plněním dle této smlouvy se sjednává smluvní pokuta ve výši 500,- Kč za každý den prodlení. Zaplacením smluvní pokuty není dotčeno právo objednatele na náhradu škody, a to ani ve výši přesahující smluvní pokutu.

Smluvní strany se osvobozují od odpovědnosti za částečné nebo úplné nesplnění smluvních závazků, jestliže se tak stalo v důsledku vyšší moci. Za vyšší moc se pokládají okolnosti, které vznikly po uzavření smlouvy v důsledku stranami nepředvídatelných a jiných neodvratitelných událostí mimořádné povahy, které mají bezprostředně vliv na plnění předmětu smlouvy a které nebylo možné předvídat a jakkoliv jejich vliv na plnění předmětu smlouvy odvrátit.

Pokud se kterákoli ze smluvních stran domnívá, že nastaly okolnosti vyšší moci, které mohou ovlivnit plnění jejich povinností, je povinna informovat neprodleně druhou stranu a uvést podrobnosti o povaze, pravděpodobné době trvání a pravděpodobném účinku.

9/ Ukončení smlouvy

9.1 Při opakovaném porušení povinností vyplývajících z této smlouvy je oprávněna kterákoliv ze smluvních stran na základě písemného upozornění vypovědět smlouvu, a to ve lhůtě 1 měsíce.

9.2 Běh výpovědní lhůty počíná první den měsíce následujícího poté, co byla výpověď prokazatelně doručena druhé straně.

9.3 Výpovědní lhůta v délce 3 měsíců je dohodnuta pro výpověď kterékoliv ze smluvních stran bez udání důvodu. Běh výpovědní lhůty počíná první den měsíce následujícího poté, co byla výpověď prokazatelně doručena druhé straně.

9.4. Smlouva se sjednává na dobu neurčitou.

10/ Závěrečná ustanovení

10.1 Práva a povinnosti smluvních stran v této smlouvě výslovně neupravená se řídí příslušnými ustanoveními občanského zákoníku č.89/2012 a předpisů souvisejících platných na území České republiky.

10.2 Veškeré spory z této smlouvy vyplývající budou řešeny dohodou statutárních zástupců smluvních stran. Pokud nedojde k dohodě, předloží některá ze smluvních stran spor příslušnému soudu. Zde se smluvní strany dohodly, že příslušným soudem je Krajský obchodní soud v Brně.

10.3 K platnosti této smlouvy i jejích případných dodatků je zapotřebí souhlasu oprávněných zástupců obou smluvních stran, který bude stvrzen jejich podpisy.

10.4 Tato smlouva nabývá účinnosti dnem zveřejnění v registru smluv dle zákona č.340/2015 Sb., které zajistí po podpisu obou stran Město Kutná Hora.

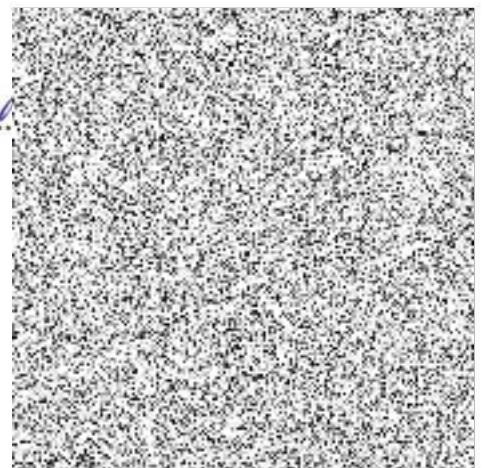
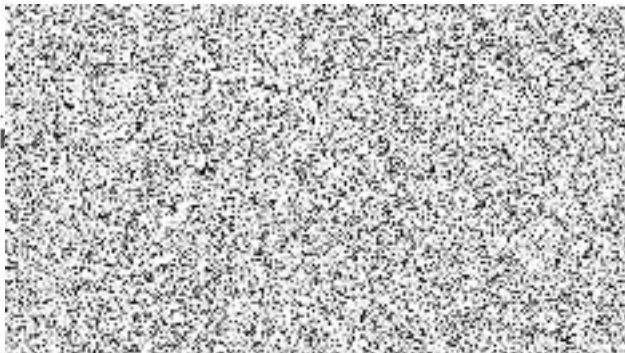
10.5 Smluvní strany po řádném přečtení této smlouvy shodně prohlašují, že byla sepsána a uzavřena podle jejich pravé a svobodné vůle a na důkaz toho připojují své podpisy.

- 10.6 Tato smlouva je vyhotovena ve dvou výtiscích, z nichž jeden obdrží objednatel a jeden zhotovitel.
- 10.7 Smluvní strany se osvobozují od odpovědnosti za částečné nebo úplné nesplnění smluvních závazků, jestliže se tak prokazatelně stalo v důsledku vyšší moci. Za vyšší moc se pokládají okolnosti, které vznikly po uzavření smlouvy v důsledku stranami nepředvídatelných a neodvratitelných událostí mimořádné povahy, a mají bezprostřední vliv na plnění předmětu smlouvy. Nastanou-li výše uvedené okolnosti, jsou obě smluvní strany povinny se neprodleně o těchto okolnostech vzájemně informovat.
- 10.8 Lhůty pro plnění povinností podle smlouvy se prodlužují o dobu, po kterou prokazatelně trvá okolnost vylučující odpovědnost.



Dne.....17.3.2019.....

Dne.....20.....



Kutná Hora, SH Klimeška - servis VZT a KLM

VZT

Pořadové číslo	Popis položky	Měrná jednotka	Počet jednotek	Počet prohlídek ročně	Cena za jednotku	Cena za jarní prohlídku	Cena za podzimní prohlídku	Cena celkem za roční servis
*	*	*	*	ks	Kč	Kč	Kč	Kč
VZ.01 Hala 1								
1.1	VZT jednotka VS-150-L-RH	ks	1	2	2 450	2 450	2 450	4 900
1.8	protipožární klapka 1000x800	ks	2	2	300	600	600	1 200
1.8A	protipožární klapka 1500x800	ks	1	2	300	300	300	600
VZ.02 Šatny								
2.1	VZT jednotka VS-55-R-PH	ks	1	2	2 450	2 450	2 450	4 900
2.15	protipožární klapka 630x400	ks	2	2	300	600	600	1 200
VZ.03 Foyer								
3.1	VZT jednotka VS-21-R-PH	ks	1	2	2 450	2 450	2 450	4 900
3.5	protipožární klapka 315x315	ks	2	2	300	600	600	1 200
3.6	protipožární klapka DN 200	ks	1	2	300	300	300	600
1121	venkovní jednotka UU12WULD	ks	1	2	1 360	1 360	1 360	2 720
1123	kanálová vnitřní jednotka CB12LN22	ks	1	2	1 250	1 250	1 250	2 500
	revize úniku chladiva	ks	1	1	1 230	1 230		1 230
VZ.04 Občerstvení								
4.1	VZT jednotka VS-21-R-PH	ks	1	2	2 450	2 450	2 450	4 900
4.2	digestoř 2600x1050	ks	1	2	430	430	430	860
4.9	protipožární klapka 355x355	ks	2	2	300	600	600	1 200
VZ.05 Snídarňa								
5.1	VZT jednotka VS-21-R-PH	ks	1	2	2 450	2 450	2 450	4 900
5.2	digestoř 1900x1000	ks	1	2	430	430	430	860
5.5	protipožární klapka 400x315	ks	2	2	300	600	600	1 200
VZ-06								
6.1	VZT jednotka VS-55-R-PHC	ks	1	2	2 450	2 450	2 450	4 900
6.4	protipožární klapka 1100x250	ks	2	2	300	600	600	1 200
6.12	venkovní kondenzační jednotka F5MSDC 450 AR3C	ks	1	2	1 950	1 950	1 950	3 900
	revize úniku chladiva	ks	1	1	1 230	1 230		1 230
VZ.20 Společné vzduchovody								
20.1	protipožární klapka 1500x720	ks	2	2	300	600	600	1 200
20.2	protipožární klapka 1250x1000	ks	1	2	300	300	300	600
20.3	protipožární klapka 1500x800	ks	1	2	300	300	300	600

Kutná Hora, SH Klimeška - servis VZT a KLM

VZT

Pořadové číslo	Popis položky	Měrná jednotka	Počet jednotek	Počet prohlídek ročně	Cena za jednotku	Cena za jarní prohlídku	Cena za podzimní prohlídku	Cena celkem za roční servis
*	*	*	*	ks	Kč	Kč	Kč	Kč
	vizuální kontrola VZT rozvodů (jedná se o kontrolu potrubních rozvodů, regulačních klapek, koncových elementů, neobsahuje čištění do výšky 3,5 m)	ks	1	1	3 950	3 950		3 950
	doprava	ks	1	2	4 646	4 646	4 646	9 292
Mezisoučet:						36 576	30 166	66 742
Celková částka (v Kč bez DPH):						66 742		