

**Návrh na opravu truhlářských prvků s vitrajemi,
které jsou součástí fasády objektu Kamenný dům
v Kutné Hoře.**



Datum: 31. října 2019

Obsah:

1.1. Lokalizace památky.....	3
1.2. Údaje o akci.....	3
1.3. Navrhované materiály a technologické postupy použité při opravě.....	3

Poloha jednotlivých prvků, popis truhlářské konstrukce, popis stavu před opravou, návrh na provedení opravy:

I. N.P.	4
Vstupní hala.....	5
Zázemí pro průvodce.....	9
Depozitář kámen.....	11
II. + III. N.P.	13
Místnost s klenbami.....	14
Kuchyně.....	16
Chodba se schodištěm.....	18
Expozice.....	24
IV. N.P.	30
Chodba se schodištěm „Církev“.....	31
Expozice „Spolky“.....	40
Depozitář obrazy.....	47
V. N.P. Půda	51

Počet stran celkem:

stran, formát A4 – 54ks.

Počet obrazových příloh: 4ks. umístěno v textu

Počet ks. fotografií, fotodokumentace: 40ks. umístěno v textu

Počet vyhotovení dokumentace: 3ks.

Místo uložení dokumentace:

Objednatel + investor – 2ks.

Archiv autora – 1ks.

Autor dokumentace včetně fotografií:

Tomáš Král, Sokolovská 6, 568 02 Svitavy, IČO: 656 88 899

1.1. Lokalizace památky:

1. Kraj: Středočeský

2. Obec: Kutná Hora

3. Stručný popis umístění památky:

Truhlářské prvky s vitrajemi (okna, dveře) jsou součástí objektu Kamenný dům, Václavské nám. 183 v Kutné Hoře.

1.2. Údaje o akci:

1. Vlastník památky + investor:

Město Kutná Hora, Havlíčkovo náměstí 552/1, 284 01 Kutná Hora, IČ:00236195, DIČ:CZ00236195

3. Zástupce NPÚ:

4. Autor návrhu na restaurování:

Tomáš Král, Sokolovská 6, 568 02 Svitavy, Povolení k restaurování Čj. MK 3447/2010, IČO: 656 88 899, DIČ: CZ7312153519

1.3. Navrhované materiály a technologické postupy použité při opravě:

Provizorní vykrytí okenních otvorů po demontáži okenních křídel resp. okenních rámu během opravy:

-dílce z OSB desky o tl. 18 mm, upevněné do okenních otvorů pomocí provizorního kování nebo klíny, v případě požadavku na tepelnou izolaci interiéru např. ve IV. N.P. deponitář obrazy, navrhuji použít sendvičový materiál OSB 12mm / PUR deska tl. 50mm / OSB 12mm

Odstranění poškozené povrchové úpravy:

-odstraňovač nátěrů P07, ředidlo C6000 V kombinaci s mechanickým čištěním jemnými nylonovými kartáči.

Lepené spoje:

-pro lepení všech konstrukčních spojů navrhuji použít PVAC lepidlo na dřevo třídy D4

Tmelení detailu dřevěný rám / kamenné ostění:

-PUR tmel béžového odstínu např. SIKA Sikaflex - 11FC

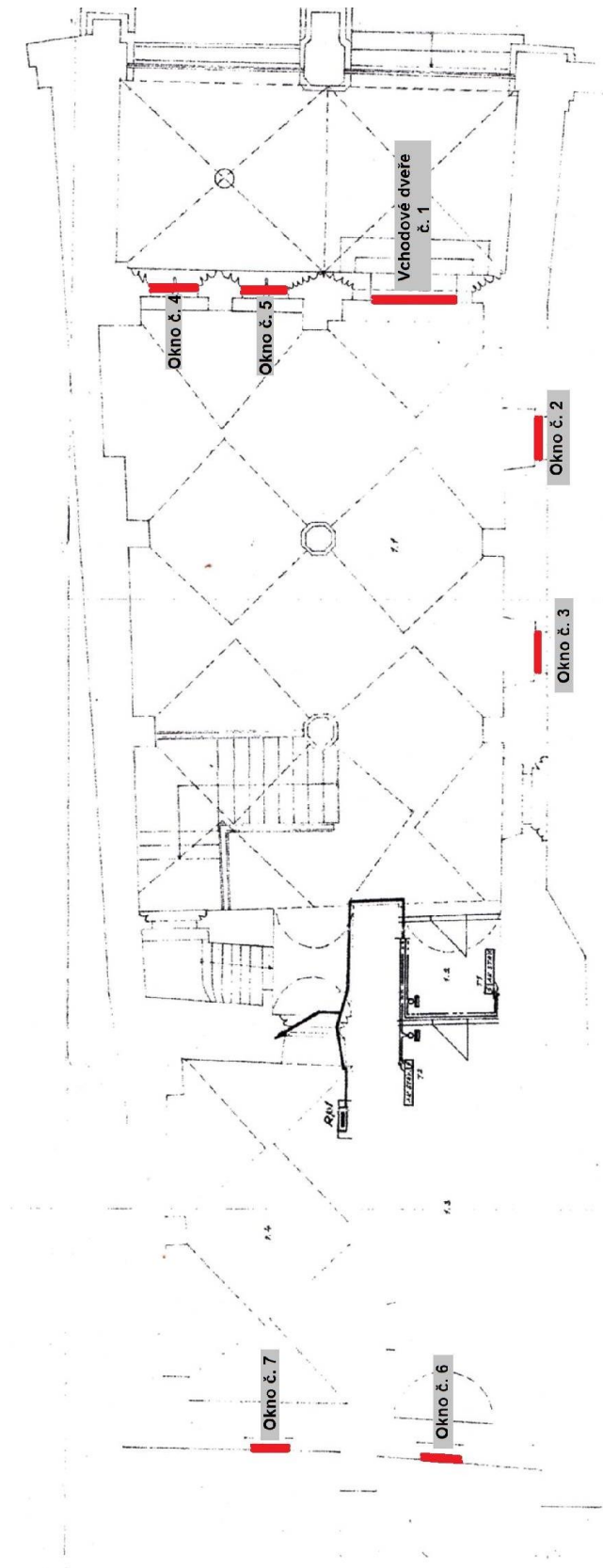
Ošetření dřevěného materiálu proti dřevokaznému hmyzu a dřevokazným houbám:

-Lignofix - OH – F – 1 nátěr, výrobce: Qulichem

Povrchová úprava dřevěného povrchu:

Vnitřní a vnější plocha - lazurní nátěrové hmoty a krycí nátěrové hmoty na bázi lněného nebo slunečnicového oleje (tzv. mastné barvy), výrobce např. OSMO, Kreidezeit.

I. N.P.



Dvoukřídle vchodové dveře č. 1



Popis truhlářské konstrukce

-rozměry: š. 2460mm x 3540mm

-otevírání směrem do objektu

-dřevěná dveřní křídla bez zárubně, upevněná dveřním kováním do kamenného portálu, zavírají se do „falce“ v kamenném portálu

-rámová konstrukce z masivních trámů doplněná výplněmi, dolní pole výplní jsou dřevěné, horní pole skleněné vitraje

-konstrukční materiál: měkké řezivo – smrk / borovice

-vnější povrch dveřních křídel doplněn kovanými hřeby s okrasnou hlavou

-povrchová úprava provedena lazurním nátěrem tmavě hnědého odstínu

Popis stavu truhlářské konstrukce před opravou

-dveřní křídla při zavírání zadržávají o podlahu objektu, křídla jsou nepatrně svěšena pravděpodobně v uvolněných dveřních závěsech

-základní konstrukce dv. křídel se zdá být v pořádku, neporušená

-dveřní kování dochováno v kompletním a funkčním stavu

vnější plocha

- nadměrné podélné praskliny v konstrukčním materiálu
- povrchová úprava degradovaná především v dolních partiích a také celoplošně znečištěna

vnitřní plocha

- bez viditelného poškození

Návrh na provedení opravy

Přípravné práce:

- zaměření dveřního otvoru a dveřních křídel, včetně polohy dveřních závěsů
- provedení průzkumu původní, povrchové úpravy
- fotodokumentace
- provizorní vykrytí dveřního prostoru po demontáži dveřních křídel: po demontáži dveřních křídel navrhuji stavební otvor vykryt OSB deskami tl. 18mm, ve dvou vrstvách, do středu provizorní výplně budou instalovány uzamykatelné dveře š.800mm, otevíratelné směrem do objektu

Konstrukční vyspravení dveřních křídel:

- kontrola stavu konstrukčního materiálu především v dolních partiích dveřních křídel, konstrukční materiál napadený hnilobou navrhuji odstranit a vyspravit protézami
- kontrola popř. vyspravení čepovaných spojů základní rámové konstrukce
- demontáž skleněných výplní – provede restaurátor skla
- kontrola popř. vyspravení dřevěných výplní
- vyspravení podélných prasklin rámové konstrukce a výplní
- vyspravení a upevnění klapačky na vnější ploše

Povrchová úprava:

vnitřní plocha

- původní povrchovou úpravu navrhuji zachovat, povrch pouze vyčistit a lokálně retušovat

vnější plocha

- ztenčení původní zoxidované povrchové úpravy v celém rozsahu
- příprava povrchu pod závěrečnou povrchovou úpravu
- ošetření konstrukčního materiálu proti dřevokaznému hmyzu a houbám
- provedení závěrečné povrchové úpravy
- návrh provedení povrchové úpravy vnější strany dveří bude proveden na základě vyhodnocení restaurátorského průzkumu a předem konzultován se zástupci NPÚ

Okna vstupní hala č. 2 a č. 3 – 2ks.



Okno č. 2.



Okno č. 3.

Popis truhlářské konstrukce

Okno jednoduché, dvě okenní křídla s dřevěným okenním rámem ve zdivu objektu, z vnější strany mříž, výplň skleněná vitraj.

Počet kusů shodných okenních konstrukcí – 2ks.

-rozměry stavebního otvoru: š. 920mm x 1500mm

-otevírání směrem do objektu

-dřevěná okenní křídla s dřevěným rámem zazděným do objektu

-konstrukční materiál: měkké řezivo pravděpodobně borovice

-povrchová úprava provedena pravděpodobně krycím nátěrem tmavě hnědého odstínu

Popis stavu truhlářské konstrukce před opravou

-okenní křídla při zavírání zadržávají o okenní rám, křídla jsou svěšena pravděpodobně z důvodu uvolněných okenních závěsů nebo je dřevěná konstrukce uvolněna v konstrukčních spojích

-okapnice na vnější straně okenních křidel jsou poškozeny

-konstrukční spoje jsou uvolněné

-konstrukční materiál může být napaden dřevokaznou houbou

- podélné praskliny v konstrukčním materiálu
- povrchová úprava na vnější ploše poškozená, nesoudržná

Návrh na provedení opravy

Demontáž truhlářské konstrukce

- demontáž okenních křídel
- demontáž skleněných výplní – provede restaurátor skla
- provizorní vykrytí původního okenního rámu OSB deskami tl. 18mm

Okenní rám

pozn. práce budou prováděny na místě

- demontáž okenního kování
- odstranění poškozené povrchové úpravy vně i uvnitř
- vyspravení poškozeného konstrukčního materiálu
- příprava povrchu pod závěrečnou povrchovou úpravu, tmelení, broušení
- ošetření materiálu proti dřevokazným škůdcům
- provedení závěrečné povrchové úpravy viz. průzkum

Okenní křídla

- demontáž okenního kování
- demontáž konstrukce na jednotlivé části
- odstranění sklenářského tmelu z polodrážky vlysů
- vyčištění popř. vyspravení konstrukčních spojů
- v případě velkého poškození konstrukčního materiálu navrhuji zhotovit kopii celého dílce včetně konstrukčních spojů
- odstranění poškozené povrchové úpravy
- zpětná montáž konstrukce okenních křídel
- nahrazení poškozených okapnic nově zhotovenými kopiemi
- příprava povrchu pod závěrečnou povrchovou úpravu, tmelení, broušení
- ošetření materiálu proti dřevokazným škůdcům
- provedení závěrečné povrchové úpravy, viz. průzkum
- oprava okenního kování a jeho zpětná montáž

Montáž truhlářské konstrukce

- demontáž provizorních výplní
- montáž okenních křídel, spasování a zajištění správné funkce okenního kování
- montáž zrestaurovaných skleněných výplní zpět do okenních křídel – provede restaurátor skla
- oprava povrchové úpravy kovové mříže

Okno zázemí průvodci č. 6 – 1ks.



Popis truhlářské konstrukce

Okno jednoduché, jedno okenní křídlo s dřevěným okenním rámem v kamenném ostění, z vnější strany mříž, výplň skleněná vitraj.

Počet kusů shodných okenních konstrukcí – 1ks.

-rozměry stavebního otvoru: š. 785mm x 1140mm

-otevírání směrem do objektu

-konstrukční materiál: měkké řezivo pravděpodobně borovice

-povrchová úprava provedena pravděpodobně krycím nátěrem tmavě hnědého odstínu

Popis stavu truhlářské konstrukce před opravou

-okenní křídlo při zavírání zadržává o okenní rám, křídlo je svěšené pravděpodobně z důvodu uvolněných okenních závěsů nebo je dřevěná konstrukce uvolněna v konstrukčních spojích

-okapnice na vnější straně je poškozena

-konstrukční spoje jsou uvolněné

-konstrukční materiál může být napaden dřevokaznou houbou

-povrchová úprava na vnější ploše poškozená, nesoudržná

Návrh na provedení opravy

Demontáž truhlářské konstrukce

- demontáž okenních křídel s okenním rámem z kamenného ostění
- demontáž skleněných výplní – provede restaurátor skla
- provizorní vykrytí původního okenního otvoru OSB deskami tl. 18mm

Okenní rám

- demontáž okenního kování
- odstranění poškozené povrchové úpravy vně i uvnitř
- v případě uvolněných konstrukčních spojů demontáž na jednotlivé vlysy
- vyspravení jednotlivých vlysů popř. zhotovení kopie nadměrně poškozených vlysů
- zpětná montáž rámu
- příprava povrchu pod závěrečnou povrchovou úpravu, tmelení, broušení
- ošetření materiálu proti dřevokazným škůdcům
- provedení závěrečné povrchové úpravy, viz. průzkum

Okenní křídla

- demontáž okenního kování
- demontáž konstrukce na jednotlivé části
- odstranění sklenářského tmelu z polodrážky vlysů
- vyčištění popř. vyspravení konstrukčních spojů
- v případě velkého poškození konstrukčního materiálu navrhuji zhotovit kopii celého dílce včetně konstrukčních spojů
- odstranění poškozené povrchové úpravy
- zpětná montáž konstrukce okenních křídel
- nahrazení poškozených okapnic nově zhotovenými kopiemi
- příprava povrchu pod závěrečnou povrchovou úpravu, tmelení, broušení
- ošetření materiálu proti dřevokazným škůdcům
- provedení závěrečné povrchové úpravy viz. průzkum
- oprava okenního kování a jeho zpětná montáž

Montáž truhlářské konstrukce

- demontáž provizorních výplní
- montáž okenního rámu do kamenného ostění
- tmelení spoje dřevěný okenní rám / kamenné ostění
- montáž okenního křídla, spasování a zajištění správné funkce okenního kování
- montáž zrestaurovaných skleněných výplní zpět do okenního křídla – provede restaurátor skla
- oprava povrchové úpravy kovové mříže

Okno depozitář kámen č. 7 – 1ks.



Popis truhlářské konstrukce

Okno jednoduché, dvě okenní křídla s dřevěným okenním rámem v kamenném ostění, výplň skleněná vitraj, z vnější strany kovová mříž.

Počet kusů shodných okenních konstrukcí – 1ks.

-rozměry stavebního otvoru: š. 1000mm x 1400mm

-otevírání směrem do objektu

-konstrukční materiál: měkké řezivo pravděpodobně borovice

-povrchová úprava provedena pravděpodobně krycím nátěrem tmavě hnědého odstínu

Popis stavu truhlářské konstrukce před opravou

-okenní křídla při zavírání zadržávají o okenní rám, křídla jsou svěšená pravděpodobně z důvodu uvolněných okenních závěsů nebo je dřevěná konstrukce uvolněna v konstrukčních spojích

-okapnice na vnější straně jsou poškozeny

-konstrukční spoje jsou uvolněné

-konstrukční materiál může být napaden dřevokaznou houbou

-povrchová úprava na vnější ploše poškozená, nesoudržná

Návrh na provedení opravy

Demontáž truhlářské konstrukce

- demontáž okenních křídel s okenním rámem z kamenného ostění
- demontáž skleněných výplní – provede restaurátor skla
- provizorní vykrytí původního okenního otvoru OSB deskami tl. 18mm

Okenní rám

- demontáž okenního kování
- odstranění poškozené povrchové úpravy vně i uvnitř
- v případě uvolněných konstrukčních spojů demontáž na jednotlivé vlysy
- vyspravení jednotlivých vlysů popř. zhotovení kopie nadměrně poškozených vlysů
- zpětná montáž rámu
- příprava povrchu pod závěrečnou povrchovou úpravu, tmelení, broušení
- ošetření materiálu proti dřevokazným škůdcům
- provedení závěrečné povrchové úpravy viz. průzkum

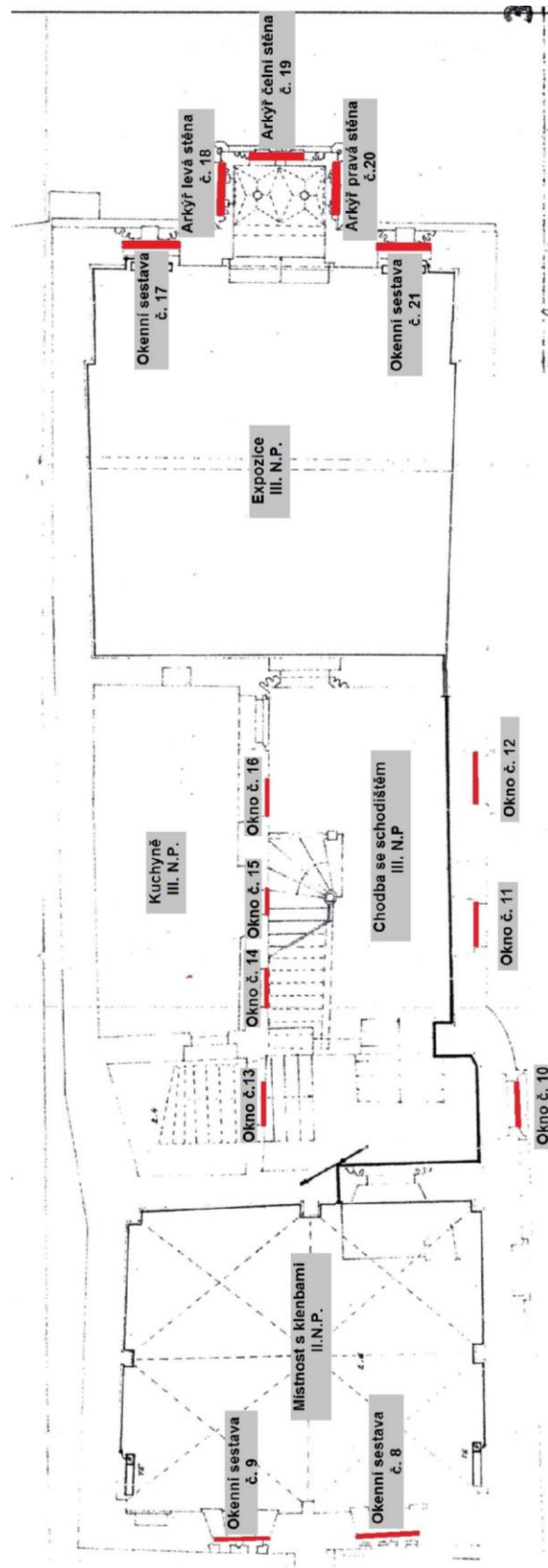
Okenní křídla

- demontáž okenního kování
- demontáž konstrukce na jednotlivé části
- odstranění sklenářského tmelu z polodrážky vlysů
- vyčištění popř. vyspravení konstrukčních spojů
- v případě velkého poškození konstrukčního materiálu navrhuji zhotovit kopii celého dílce včetně konstrukčních spojů
- odstranění poškozené povrchové úpravy
- zpětná montáž konstrukce okenních křídel
- nahrazení poškozených okapnic nově zhotovenými kopiemi
- příprava povrchu pod závěrečnou povrchovou úpravu, tmelení, broušení
- ošetření materiálu proti dřevokazným škůdcům
- provedení závěrečné povrchové úpravy viz. průzkum
- oprava okenního kování a jeho zpětná montáž

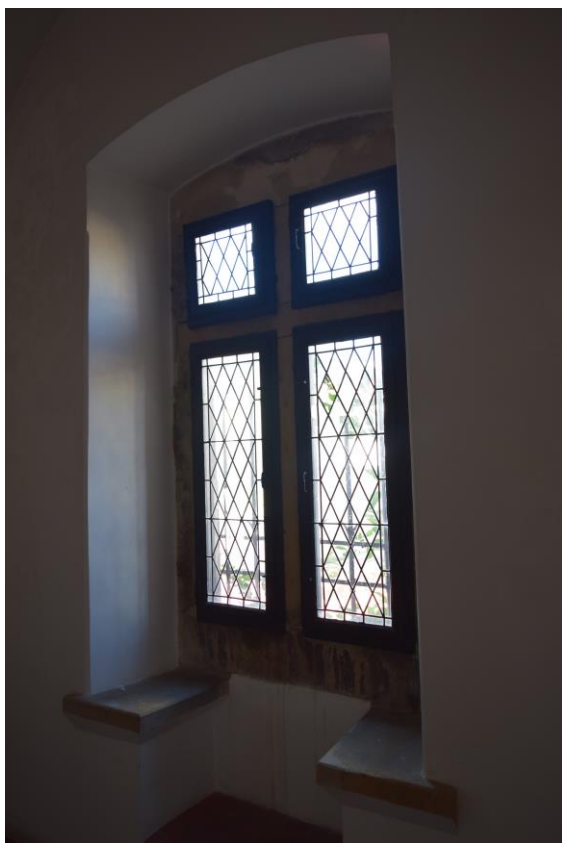
Montáž truhlářské konstrukce

- demontáž provizorních výplní
- montáž okenního rámu do kamenného ostění
- tmelení spoje dřevěný okenní rám / kamenné ostění
- montáž okenního křídla, spasování a zajištění správné funkce okenního kování
- montáž zrestaurovaných skleněných výplní zpět do okenního křídla – provede restaurátor skla
- oprava povrchové úpravy kovové mříže

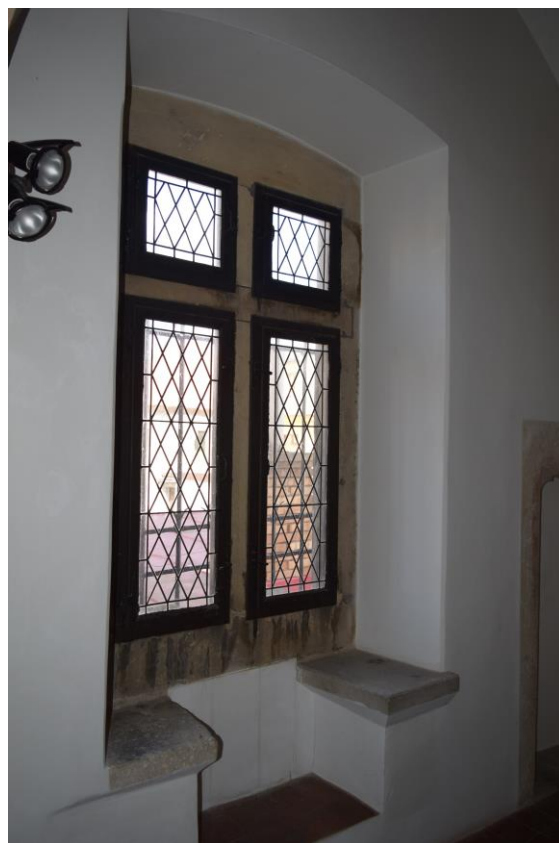
II. + III. N.P.



Místnost s klenbami, levá okenní sestava č. 8 a pravá okenní sestava č. 9 - 2ks.



Levá okenní sestava č. 8.



Pravá okenní sestava č. 9.

Popis truhlářské konstrukce

Okno jednoduché, jedno okenní křídlo s dřevěným okenním rámem v kamenném ostění, výplň skleněná vitraj.

Počet kusů shodných okenních konstrukcí – 4ks.

-rozměry stavebního otvoru: š. 500mm x 500mm

-otevírání směrem do objektu

-konstrukční materiál: měkké řezivo pravděpodobně borovice

-povrchová úprava provedena pravděpodobně krycím nátěrem tmavě hnědého odstínu

Okno jednoduché, jedno okenní křídlo s dřevěným okenním rámem v kamenném ostění, výplň skleněná vitraj, z vnější strany kovová mříž.

Počet kusů shodných okenních konstrukcí – 4ks.

-rozměry stavebního otvoru: š. 500mm x 1300mm

-otevírání směrem do objektu

-konstrukční materiál: měkké řezivo pravděpodobně borovice

-povrchová úprava provedena pravděpodobně krycím nátěrem tmavě hnědého odstínu

Popis stavu truhlářské konstrukce před opravou

-okenní křídla při zavírání zadržávají o okenní rám, křídla jsou svěšená pravděpodobně z důvodu uvolněných okenních závěsů nebo je dřevěná konstrukce uvolněna v konstrukčních spojích, okapnice na vnější straně jsou poškozeny, konstrukční spoje jsou uvolněné, konstrukční materiál může být napaden dřevokaznou houbou, povrchová úprava na vnější ploše poškozená, nesoudržná

Návrh na provedení opravy

Demontáž truhlářské konstrukce

- demontáž okenních křídel s okenním rámem z kamenného ostění
- demontáž skleněných výplní – provede restaurátor skla
- provizorní vykrytí původního okenního otvoru OSB deskami tl. 18mm

Okenní rám

- demontáž okenního kování
- odstranění poškozené povrchové úpravy vně i uvnitř
- v případě uvolněných konstrukčních spojů demontáž na jednotlivé vlysy
- vyspravení jednotlivých vlysů popř. zhotovení kopie nadměrně poškozených vlysů
- zpětná montáž rámu
- příprava povrchu pod závěrečnou povrchovou úpravu, tmelení, broušení
- ošetření materiálu proti dřevokazným škůdcům
- provedení závěrečné povrchové úpravy viz. průzkum

Okenní křídla

- demontáž okenního kování
- demontáž konstrukce na jednotlivé části
- odstranění sklenářského tmelu z polodrážky vlysů
- vyčištění popř. vyspravení konstrukčních spojů
- v případě velkého poškození konstrukčního materiálu navrhuji zhotovit kopii celého dílce včetně konstrukčních spojů
- odstranění poškozené povrchové úpravy
- zpětná montáž konstrukce okenních křídel
- nahrazení poškozených okapnic nově zhotovenými kopiemi
- příprava povrchu pod závěrečnou povrchovou úpravu, tmelení, broušení
- ošetření materiálu proti dřevokazným škůdcům
- provedení závěrečné povrchové úpravy viz. průzkum
- oprava okenního kování a jeho zpětná montáž

Montáž truhlářské konstrukce

-demontáž provizorních výplní, montáž okenního rámu do kamenného ostění, tmelení spoje dřevěný okenní rám / kamenné ostění, montáž okenního křídla, spasování a zajištění správné funkce okenního kování, montáž zrestaurovaných skleněných výplní zpět do okenního křídla – provede restaurátor skla, oprava povrchové úpravy kovové mříže

Okna kuchyně



Okno č. 13



Okno č. 14



Okno č. 15



Okno č. 16

Popis truhlářské konstrukce

a) Okno jednoduché, okenní rám napevno zazděn ve zdivu objektu, výplň skleněná vitraj.

Počet kusů shodných okenních konstrukcí – 1ks.

-rozměry stavebního otvoru: š. 700mm x 780mm

-rám je na pevno není možné jej otevírat

-konstrukční materiál: měkké řezivo pravděpodobně borovice

-povrchová úprava provedena pravděpodobně krycím nátěrem tmavě hnědého odstínu

b) Okno jednoduché, okenní rám napevno zazděn ve zdivu objektu, výplň skleněná vitraj.

Počet kusů shodných okenních konstrukcí – 1ks.

-rozměry stavebního otvoru: š. 780mm x 825mm

-rám je na pevno není možné jej otevírat

-konstrukční materiál: měkké řezivo pravděpodobně borovice

-povrchová úprava provedena pravděpodobně krycím nátěrem tmavě hnědého odstínu

c) Okno jednoduché, okenní rám napevno zazděn ve zdivu objektu, výplň skleněná vitraj.

Počet kusů shodných okenních konstrukcí – 1ks.

-rozměry stavebního otvoru: š. 445mm x 950mm

-rám je na pevno není možné jej otevírat

-konstrukční materiál: měkké řezivo pravděpodobně borovice

-povrchová úprava provedena pravděpodobně krycím nátěrem tmavě hnědého odstínu

d) Okno jednoduché, okenní rám napevno zazděn ve zdivu objektu, výplň skleněná vitraj.

Počet kusů shodných okenních konstrukcí – 1ks.

-rozměry stavebního otvoru: š. 730mm x 1540mm

-rám je na pevno není možné jej otevírat

-konstrukční materiál: měkké řezivo pravděpodobně borovice

-povrchová úprava provedena pravděpodobně krycím nátěrem tmavě hnědého odstínu

Popis stavu truhlářské konstrukce před opravou

-okenní rámy se skleněnými výplněmi nemají poškozenou konstrukci ani povrchovou úpravu

Návrh na provedení opravy

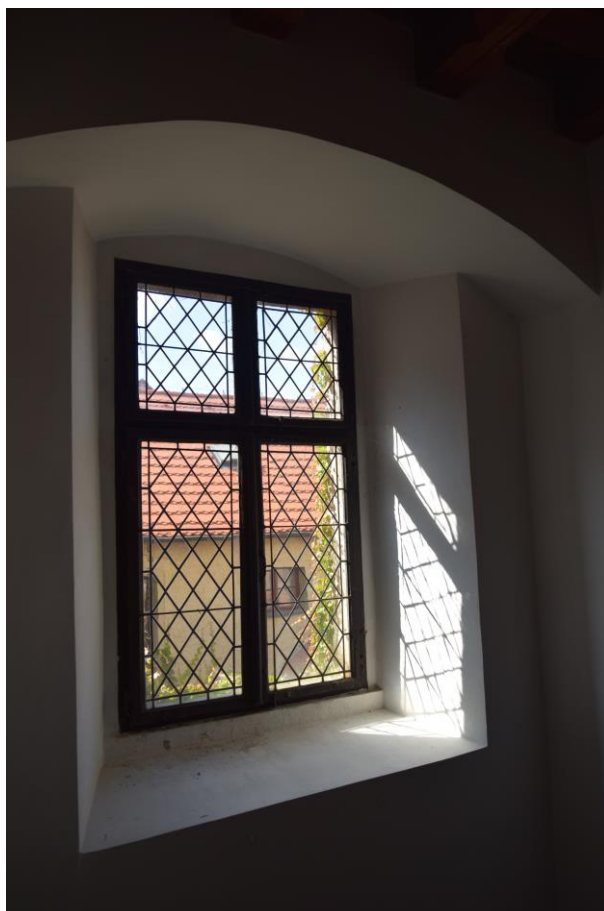
-demontáž skleněných výplní – provede restaurátor skla

-odstranění sklenářského tmelu z polodrážky vlysů

-provedení závěrečné povrchové úpravy viz. průzkum

-montáž zrestaurovaných skleněných výplní zpět do okenního křídla – provede restaurátor skla

Chodba se schodištěm.



Okno č. 10

Popis truhlářské konstrukce

Okno jednoduché, čtyři okenní křídla, dřevěný okenní rám ve zdivu, dřevěný vnitřní parapet, výplň skleněná vitraj.

Počet kusů shodných okenních konstrukcí – 1ks.

-rozměry stavebního otvoru: š. 1095mm x 1680mm

-otevírání směrem do objektu

-konstrukční materiál: pravděpodobně dubové řezivo

-povrchová úprava provedena pravděpodobně krycím nátěrem tmavě hnědé odstínu

Popis stavu truhlářské konstrukce před opravou

-okenní křídla při zavírání zadržávají o okenní rám, křídla jsou svěšená pravděpodobně z důvodu uvolněných okenních závěsů nebo je dřevěná konstrukce uvolněna v konstrukčních spojích, okapnice na vnější straně jsou poškozeny, konstrukční spoje jsou uvolněné, konstrukční materiál může být napaden dřevokaznou houbou, konstrukční materiál na povrchu rozpraskán, povrchová úprava na vnější ploše poškozená, nesoudržná

Návrh na provedení opravy

Demontáž truhlářské konstrukce

- demontáž okenních křídel z okenního rámu
- demontáž skleněných výplní – provede restaurátor skla
- provizorní vykrytí OSB deskami tl. 18mm

Okenní rám

Pozn. práce budou prováděny na místě.

- demontáž okenního kování
- odstranění poškozené povrchové úpravy vně i uvnitř
- vyspravení povrchu okenního rámu
- příprava povrchu pod závěrečnou povrchovou úpravu, tmelení, broušení
- ošetření materiálu proti dřevokazným škůdcům
- provedení závěrečné povrchové úpravy viz. průzkum

Okenní křídla

- demontáž okenního kování
- demontáž konstrukce na jednotlivé části
- odstranění sklenářského tmelu z polodrážky vlysů
- vyčištění popř. vyspravení konstrukčních spojů
- v případě velkého poškození konstrukčního materiálu navrhuji zhotovit kopii celého dílce včetně konstrukčních spojů
- odstranění poškozené povrchové úpravy
- zpětná montáž konstrukce okenních křídel
- nahrazení poškozených okapnic nově zhotovenými kopiemi
- příprava povrchu pod závěrečnou povrchovou úpravu, tmelení, broušení
- ošetření materiálu proti dřevokazným škůdcům
- provedení závěrečné povrchové úpravy viz. průzkum
- oprava okenního kování a jeho zpětná montáž

Montáž truhlářské konstrukce

- demontáž provizorních výplní, montáž okenních křídel, spasování a zajištění správné funkce okenního kování, montáž zrestaurovaných skleněných výplní zpět do okenního křídla – provede restaurátor skla

Chodba se schodištěm.



Okno č. 11

Popis truhlářské konstrukce

Okno jednoduché, dvě okenní křídla, dřevěný okenní rám ve zdivu, dřevěný vnitřní parapet, výplň skleněná vitraj.

Počet kusů shodných okenních konstrukcí – 1ks.

-rozměry stavebního otvoru: š. 1060mm x 1520mm

-rozměry vnitřního dřevěného parapetu: š. 500mm x d. 1310mm

-otevírání směrem do objektu

-konstrukční materiál: pravděpodobně dubové řezivo

-povrchová úprava provedena pravděpodobně krycím nátěrem tmavě hnědého odstínu

Popis stavu truhlářské konstrukce před opravou

-okenní křídla při zavírání zadržávají o okenní rám, křídla jsou svěšená pravděpodobně z důvodu uvolněných okenních závěsů nebo je dřevěná konstrukce uvolněna v konstrukčních spojích, okapnice na vnější straně jsou poškozeny, konstrukční spoje jsou uvolněné, konstrukční materiál může být napaden dřevokaznou houbou, konstrukční materiál na povrchu rozpraskán, povrchová úprava na vnější ploše poškozená, nesoudržná

Návrh na provedení opravy

Demontáž truhlářské konstrukce

- demontáž okenních křídel z okenního rámu
- demontáž skleněných výplní – provede restaurátor skla
- provizorní vykrytí OSB deskami tl. 18mm

Okenní rám

Pozn. práce budou prováděny na místě.

- demontáž okenního kování
- odstranění poškozené povrchové úpravy vně i uvnitř
- vyspravení povrchu okenního rámu
- příprava povrchu pod závěrečnou povrchovou úpravu, tmelení, broušení
- ošetření materiálu proti dřevokazným škůdcům
- provedení závěrečné povrchové úpravy viz. průzkum

Okenní křídla

- demontáž okenního kování
- demontáž konstrukce na jednotlivé části
- odstranění sklenářského tmelu z polodrážky vlysů
- vyčištění popř. vyspravení konstrukčních spojů
- v případě velkého poškození konstrukčního materiálu navrhuji zhotovit kopii celého dílce včetně konstrukčních spojů
- odstranění poškozené povrchové úpravy
- zpětná montáž konstrukce okenních křídel
- nahrazení poškozených okapnic nově zhotovenými kopiemi
- příprava povrchu pod závěrečnou povrchovou úpravu, tmelení, broušení
- ošetření materiálu proti dřevokazným škůdcům
- provedení závěrečné povrchové úpravy viz. průzkum
- oprava okenního kování a jeho zpětná montáž

Montáž truhlářské konstrukce

- demontáž provizorních výplní, montáž okenních křídel, spasování a zajištění správné funkce okenního kování, montáž zrestaurovaných skleněných výplní zpět do okenního křídla – provede restaurátor skla

Chodba se schodištěm.



Okno č. 12

Popis truhlářské konstrukce

Okno jednoduché, čtyři okenní křídla, dřevěný okenní rám ve zdivu, dřevěný vnitřní parapet, výplň skleněná vitraj.

Počet kusů shodných okenních konstrukcí – 2ks.

-rozměry stavebního otvoru: š. 1095mm x 1680mm

-rozměry vnitřního dřevěného parapetu: š. 285mm x d. 1355mm

-otevírání směrem do objektu

-konstrukční materiál: pravděpodobně dubové řezivo

-povrchová úprava provedena pravděpodobně krycím nátěrem tmavě hnědého odstínu

Popis stavu truhlářské konstrukce před opravou

-okenní křídla při zavírání zadržávají o okenní rám, křídla jsou svěšená pravděpodobně z důvodu uvolněných okenních závěsů nebo je dřevěná konstrukce uvolněna v konstrukčních spojích, okapnice na vnější straně jsou poškozeny, konstrukční spoje jsou uvolněné, konstrukční materiál může být napaden dřevokaznou houbou, konstrukční materiál na povrchu rozpraskán, povrchová úprava na vnější ploše poškozená, nesoudržná

Návrh na provedení opravy

Demontáž truhlářské konstrukce

- demontáž okenních křídel z okenního rámu
- demontáž skleněných výplní – provede restaurátor skla
- provizorní vykrytí OSB deskami tl. 18mm

Okenní rám

Pozn. práce budou prováděny na místě.

- demontáž okenního kování
- odstranění poškozené povrchové úpravy vně i uvnitř
- vyspravení povrchu okenního rámu
- příprava povrchu pod závěrečnou povrchovou úpravu, tmelení, broušení
- ošetření materiálu proti dřevokazným škůdcům
- provedení závěrečné povrchové úpravy viz. průzkum

Okenní křídla

- demontáž okenního kování
- demontáž konstrukce na jednotlivé části
- odstranění sklenářského tmelu z polodrážky vlysů
- vyčištění popř. vyspravení konstrukčních spojů
- v případě velkého poškození konstrukčního materiálu navrhuji zhotovit kopii celého dílce včetně konstrukčních spojů
- odstranění poškozené povrchové úpravy
- zpětná montáž konstrukce okenních křídel
- nahrazení poškozených okapnic nově zhotovenými kopiemi
- příprava povrchu pod závěrečnou povrchovou úpravu, tmelení, broušení
- ošetření materiálu proti dřevokazným škůdcům
- provedení závěrečné povrchové úpravy viz. průzkum
- oprava okenního kování a jeho zpětná montáž

Montáž truhlářské konstrukce

- demontáž provizorních výplní, montáž okenních křídel, spasování a zajištění správné funkce okenního kování, montáž zrestaurovaných skleněných výplní zpět do okenního křídla – provede restaurátor skla

Expozice levá a pravá okenní sestava.



Levá okenní sestava č. 17.



Pravá okenní sestava č. 21.

Popis truhlářské konstrukce

Okenní sestava č. 17 a č. 18.

Okno jednoduché obloukové, jedno okenní křídlo, dřevěný okenní rám v kamenném ostění, dřevěný vnitřní parapet, výplň skleněná vitraj.

Počet kusů shodných okenních konstrukcí – 2ks.

- rozměry stavebního otvoru: š. 820mm x 1560mm
- rozměry vnitřního dřevěného parapetu: š. 400mm x d. 1200mm
- otevírání směrem do objektu
- konstrukční materiál: dubové řezivo
- povrchová úprava provedena pravděpodobně krycím nátěrem tmavě hnědého odstínu

Okno jednoduché specifický tvar, jedno okenní křídlo, dřevěný okenní rám v kamenném ostění, výplň skleněná vitraj.

Počet kusů shodných okenních konstrukcí – 4ks.

- rozměry stavebního otvoru: š. 380mm x 590mm
- otevírání směrem do objektu
- konstrukční materiál: dubové řezivo
- povrchová úprava provedena pravděpodobně krycím nátěrem tmavě hnědého odstínu

Popis stavu truhlářské konstrukce před opravou

-okenní křídla při zavírání zadržávají o okenní rám, křídla jsou svěšená pravděpodobně z důvodu uvolněných okenních závěsů nebo je dřevěná konstrukce uvolněna v konstrukčních spojích, okapnice na vnější straně křídel nejsou zhotoveny – příčina zatékání dešťové vody do objektu, konstrukční spoje jsou uvolněné, konstrukční materiál může být napaden dřevokaznou houbou, konstrukční materiál na povrchu rozpraskán, povrchová úprava na vnější ploše poškozená, nesoudržná

Návrh na provedení opravy

Demontáž truhlářské konstrukce

- demontáž okenních křídel s okenním rámem z kamenného ostění
- demontáž skleněných výplní – provede restaurátor skla
- provizorní vykrytí původního okenního otvoru OSB deskami tl. 18mm

Okenní rám

- demontáž okenního kování
- odstranění poškozené povrchové úpravy vně i uvnitř
- v případě uvolněných konstrukčních spojů demontáž na jednotlivé vlysy
- vyspravení jednotlivých vlysů popř. zhotovení kopie nadměrně poškozených vlysů
- zpětná montáž rámu
- příprava povrchu pod závěrečnou povrchovou úpravu, tmelení, broušení
- ošetření materiálu proti dřevokazným škůdcům
- provedení závěrečné povrchové úpravy viz. průzkum

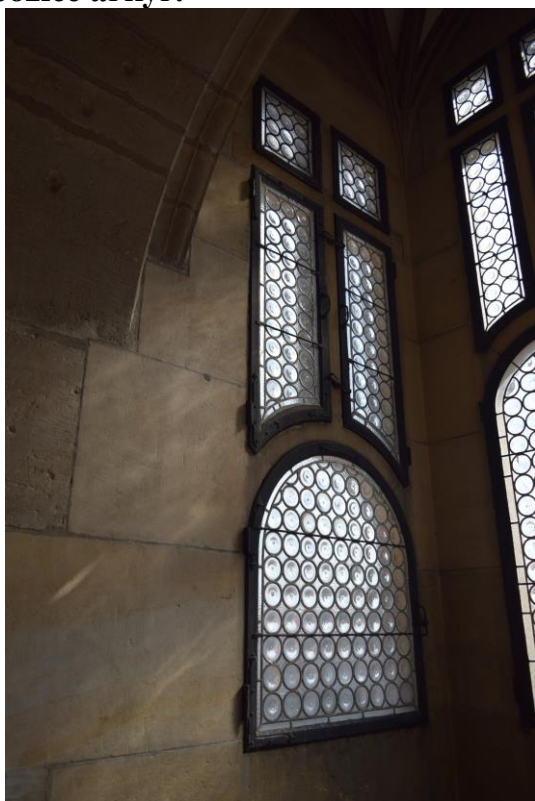
Okenní křídla

- demontáž okenního kování
- demontáž konstrukce na jednotlivé části
- odstranění sklenářského tmelu z polodrážky vlysů
- vyčištění popř. vyspravení konstrukčních spojů
- v případě velkého poškození konstrukčního materiálu navrhuji zhotovit kopii celého dílce včetně konstrukčních spojů
- odstranění poškozené povrchové úpravy
- zpětná montáž konstrukce okenních křídel
- navrhuji doplnění okapnic**
- příprava povrchu pod závěrečnou povrchovou úpravu, tmelení, broušení
- ošetření materiálu proti dřevokazným škůdcům
- provedení závěrečné povrchové úpravy viz. průzkum
- oprava okenního kování a jeho zpětná montáž

Montáž truhlářské konstrukce

- demontáž provizorních výplní
- montáž okenního rámu do kamenného ostění
- tmelení spoje dřevěný okenní rám / kamenné ostění
- montáž okenního křídla
- spasování a zajištění správné funkce okenního kování
- montáž zrestaurovaných skleněných výplní zpět do okenního křídla – provede restaurátor skla

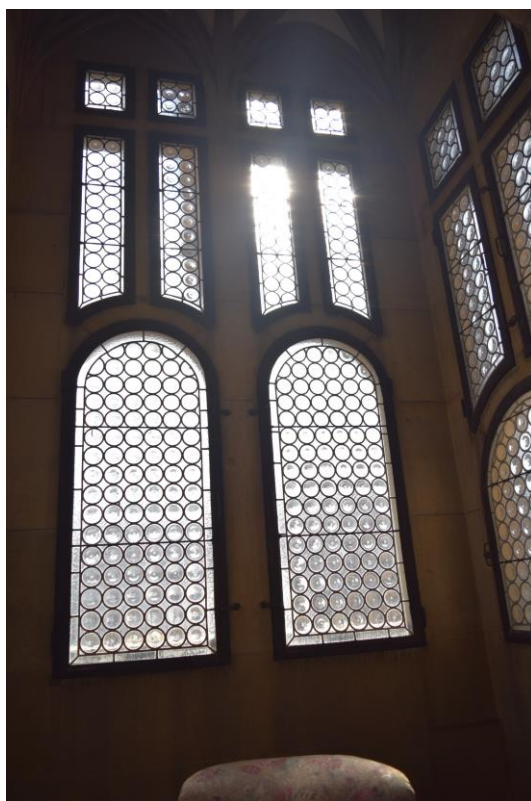
Expozice arkýř.



Okenní sestava levá stěna č. 18.



Okenní sestava pravá stěna č. 20.



Okenní sestava středová stěna č. 19.

Popis truhlářské konstrukce

Arkýř levá a pravá stěna č. 18, 20.

Okno jednoduché, obloukové, jedno okenní křídlo, bez okenního rámu, uzavírá se do polodrážky v kamenném ostění, výplň skleněná vitraj.

Počet kusů shodných okenních konstrukcí – 2ks.

-rozměry stavebního otvoru: š. 835mm x 955mm

-otevírání směrem do objektu

-konstrukční materiál: dubové řezivo

-povrchová úprava provedena pravděpodobně krycím nátěrem tmavě hnědého odstínu

Okno jednoduché, specifický tvar, jedno okenní křídlo, bez okenního rámu, uzavírá se do polodrážky v kamenném ostění, výplň skleněná vitraj.

Počet kusů shodných okenních konstrukcí – 4ks.

-rozměry stavebního otvoru: š. 385mm x 1140mm

-otevírání směrem do objektu

-konstrukční materiál: dubové řezivo

-povrchová úprava provedena pravděpodobně krycím nátěrem tmavě hnědého odstínu

Okno jednoduché, jedno okenní křídlo, bez okenního rámu, uzavírá se do polodrážky v kamenném ostění, výplň skleněná vitraj.

Počet kusů shodných okenních konstrukcí – 4ks.

-rozměry stavebního otvoru: š. 385mm x 385mm

-otevírání směrem do objektu

-konstrukční materiál: dubové řezivo

-povrchová úprava provedena pravděpodobně krycím nátěrem tmavě hnědého odstínu

Arkýř středová stěna č. 19.

Okno jednoduché, obloukové, jedno okenní křídlo, bez okenního rámu, uzavírá se do polodrážky v kamenném ostění, výplň skleněná vitraj.

Počet kusů shodných okenních konstrukcí – 2ks.

-rozměry stavebního otvoru: š. 635mm x 1420mm

-otevírání směrem do objektu

-konstrukční materiál: dubové řezivo

-povrchová úprava provedena pravděpodobně krycím nátěrem tmavě hnědého odstínu

Okno jednoduché, specifický tvar, jedno okenní křídlo, bez okenního rámu, uzavírá se do polodrážky v kamenném ostění, výplň skleněná vitraj.

Počet kusů shodných okenních konstrukcí – 4ks.

-rozměry stavebního otvoru: š. 285mm x 1080mm

-otevírání směrem do objektu

-konstrukční materiál: dubové řezivo

-povrchová úprava provedena pravděpodobně krycím nátěrem tmavě hnědého odstínu

Okno jednoduché, jedno okenní křídlo, bez okenního rámu, uzavírá se do polodrážky v kamenném ostění, výplň skleněná vitraj.

Počet kusů shodných okenních konstrukcí – 4ks.

-rozměry stavebního otvoru: š. 285mm x 350mm

-otevírání směrem do objektu

-konstrukční materiál: dubové řezivo

-povrchová úprava provedena pravděpodobně krycím nátěrem tmavě hnědého odstínu

Popis stavu truhlářské konstrukce před opravou

-okenní křídla při zavírání zadržávají o okenní rám, křídla jsou svěšená pravděpodobně z důvodu uvolněných okenních závěsů nebo je dřevěná konstrukce uvolněna v konstrukčních spojích

-okapnice na vnější straně křídel nejsou zhotoveny – příčina zatékání dešťové vody do interiéru objektu

-konstrukční spoje subtilní rámové konstrukce jsou uvolněné, konstrukční materiál může být napaden dřevokaznou houbou, některé vlysy jsou nadměrně zkrouceny, konstrukční materiál na povrchu rozpraskán, povrchová úprava na vnější ploše poškozená, nesoudržná

Návrh na provedení opravy

Demontáž truhlářské konstrukce

-demontáž okenních křídel z kamenného ostění

-demontáž skleněných výplní – provede restaurátor skla

-provizorní vykrytí původního okenního otvoru OSB deskami tl. 18mm

Okenní křídla

-demontáž okenního kování

-vzhledem ke stavu původních dochovaných okenních křídel navrhuji zhotovení jejich kopií

-na vnější plochu okenních křídel navrhuji doplnění okapnic, aby bylo zabráněno zatékání dešťové vody do interiéru

-oprava okenního kování a jeho zpětná montáž

Montáž truhlářské konstrukce

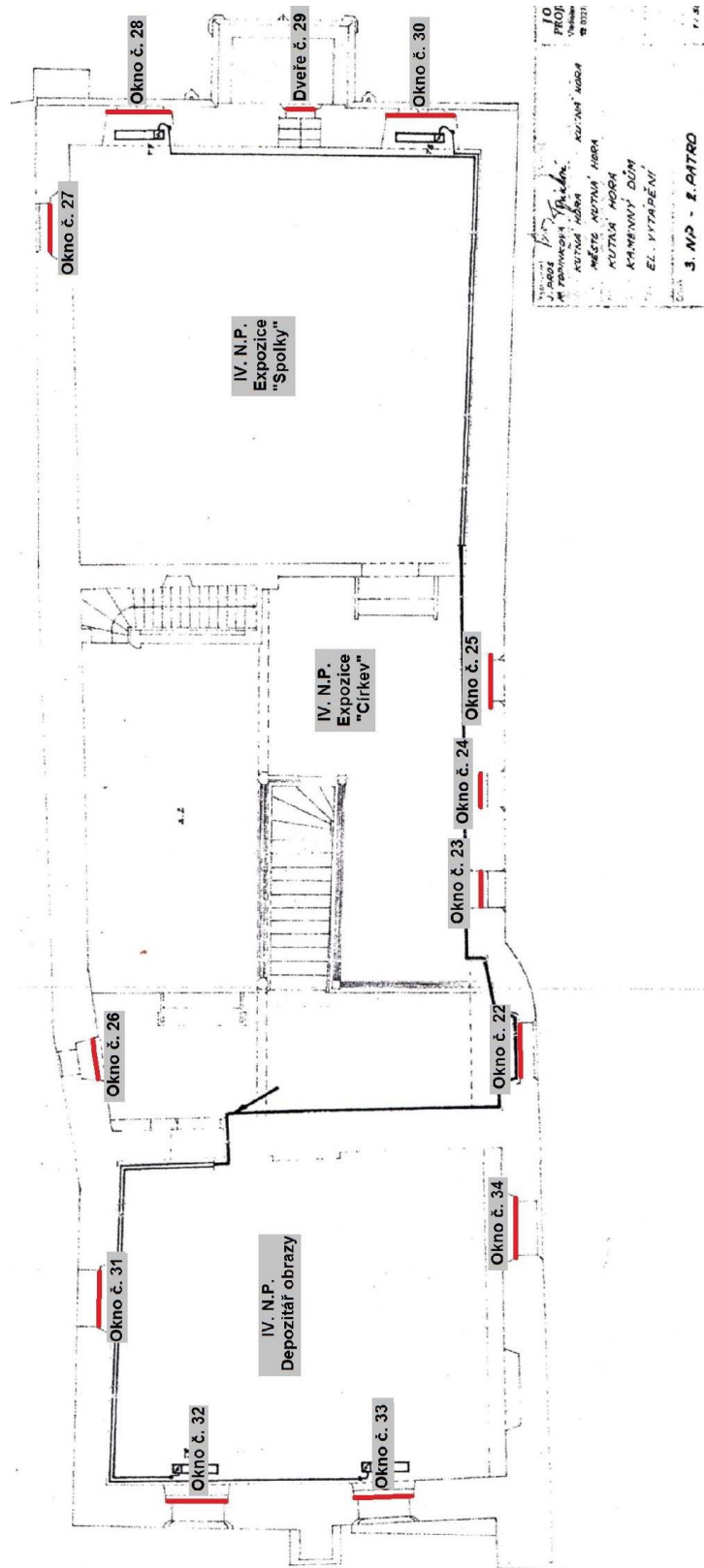
-demontáž provizorních výplní

-montáž okenního křídla

-spasování a zajištění správné funkce okenního kování

-montáž zrestaurovaných skleněných výplní zpět do okenního křídla – provede restaurátor skla

IV. N.P.



Chodba se schodištěm expozice „Církev“.



Okno č. 22.

Popis truhlářské konstrukce

Okno č. 22.

Okno jednoduché, dvě okenní křídla, dřevěný okenní rám v kamenném ostění, výplň skleněná vitraj.

Počet kusů shodných okenních konstrukcí – 1ks.

-rozměry stavebního otvoru: š. 1090mm x 1650mm

-otevírání směrem do objektu

-konstrukční materiál: měkké řezivo pravděpodobně borovice

-povrchová úprava provedena pravděpodobně krycím nátěrem tmavě hnědého odstínu

Dřevěný parapet

-rozměr š.315mm x d.1410mm

-materiál dubové řezivo

-povrchová úprava provedena pravděpodobně krycím nátěrem tmavě hnědého odstínu

Popis stavu truhlářské konstrukce před opravou

- okenní křídla při zavírání zadržávají o okenní rám, křídla jsou svěšená pravděpodobně z důvodu uvolněných okenních závěsů nebo je dřevěná konstrukce uvolněna v konstrukčních spojkách
- okapnice na vnější straně jsou poškozeny
- konstrukční spoje jsou uvolněné
- konstrukční materiál může být napaden dřevokaznou houbou, konstrukční materiál na povrchu rozpraskán, povrchová úprava na vnější ploše poškozená, nesoudržná

Návrh na provedení opravy

Demontáž truhlářské konstrukce

- demontáž okenních křídel z okenního rámu
- demontáž skleněných výplní – provede restaurátor skla
- provizorní vykrytí OSB deskami tl. 18mm

Okenní rám

Pozn. práce budou prováděny na místě.

- demontáž okenního kování
- odstranění poškozené povrchové úpravy vně i uvnitř
- vyspravení povrchu okenního rámu
- příprava povrchu pod závěrečnou povrchovou úpravu, tmelení, broušení
- ošetření materiálu proti dřevokazným škůdcům
- provedení závěrečné povrchové úpravy viz. průzkum
- tmelení spoje dřevěný rám / kamenné ostění

Okenní křídla

- demontáž okenního kování
- demontáž konstrukce na jednotlivé části
- odstranění sklenářského tmelu z polodrážky vlysů
- vyčištění popř. vyspravení konstrukčních spojků
- v případě velkého poškození konstrukčního materiálu navrhuji zhotovit kopii celého dílce včetně konstrukčních spojků
- odstranění poškozené povrchové úpravy
- zpětná montáž konstrukce okenních křídel
- příprava povrchu pod závěrečnou povrchovou úpravu, tmelení, broušení
- ošetření materiálu proti dřevokazným škůdcům
- provedení závěrečné povrchové úpravy viz. průzkum
- oprava okenního kování a jeho zpětná montáž

Montáž truhlářské konstrukce

- demontáž provizorních výplní
- montáž okenních křídel, spasování a zajištění správné funkce okenního kování
- montáž zrestaurovaných skleněných výplní zpět do okenního křídla – provede restaurátor skla

Chodba se schodištěm expozice „Církev“.



Okno č. 23.



Okno č. 24.

Popis truhlářské konstrukce

Okno č. 23 a č. 24.

Okno jednoduché, jedno okenní křídlo, dřevěný okenní rám v kamenném ostění, výplň skleněná vitraj.

Počet kusů shodných okenních konstrukcí – 2ks.

-rozměry stavebního otvoru: š. 700mm x 1320mm

-otevírání směrem ven z objektu

-konstrukční materiál: měkké řezivo pravděpodobně borovice

-povrchová úprava provedena pravděpodobně krycím nátěrem tmavě hnědého odstínu

Popis stavu truhlářské konstrukce před opravou

-okenní křídla při zavírání zadržávají o okenní rám, křídla jsou svěšená pravděpodobně z důvodu uvolněných okenních závěsů nebo je dřevěná konstrukce uvolněna v konstrukčních spojích, okapnice na vnější straně jsou poškozeny, konstrukční spoje jsou uvolněné, konstrukční materiál může být napaden dřevokaznou houbou, konstrukční materiál na povrchu rozpraskán, povrchová úprava na vnější ploše poškozená, nesoudržná

Návrh na provedení opravy

Demontáž truhlářské konstrukce

- demontáž okenních křídel z okenního rámu
- demontáž skleněných výplní – provede restaurátor skla
- provizorní vykrytí OSB deskami tl. 18mm

Okenní rám

Pozn. práce budou prováděny na místě.

- demontáž okenního kování
- odstranění poškozené povrchové úpravy vně i uvnitř
- vyspravení povrchu okenního rámu
- příprava povrchu pod závěrečnou povrchovou úpravu, tmelení, broušení
- ošetření materiálu proti dřevokazným škůdcům
- provedení závěrečné povrchové úpravy viz. průzkum
- tmelení spoje dřevěný rám / kamenné ostění

Okenní křídla

- demontáž okenního kování
- demontáž konstrukce na jednotlivé části
- odstranění sklenářského tmelu z polodrážky vlysů
- vyčištění popř. vyspravení konstrukčních spojů
- v případě velkého poškození konstrukčního materiálu navrhuji zhotovit kopii celého dílce včetně konstrukčních spojů
- odstranění poškozené povrchové úpravy
- zpětná montáž konstrukce okenních křídel
- příprava povrchu pod závěrečnou povrchovou úpravu, tmelení, broušení
- ošetření materiálu proti dřevokazným škůdcům
- provedení závěrečné povrchové úpravy viz. průzkum
- oprava okenního kování a jeho zpětná montáž

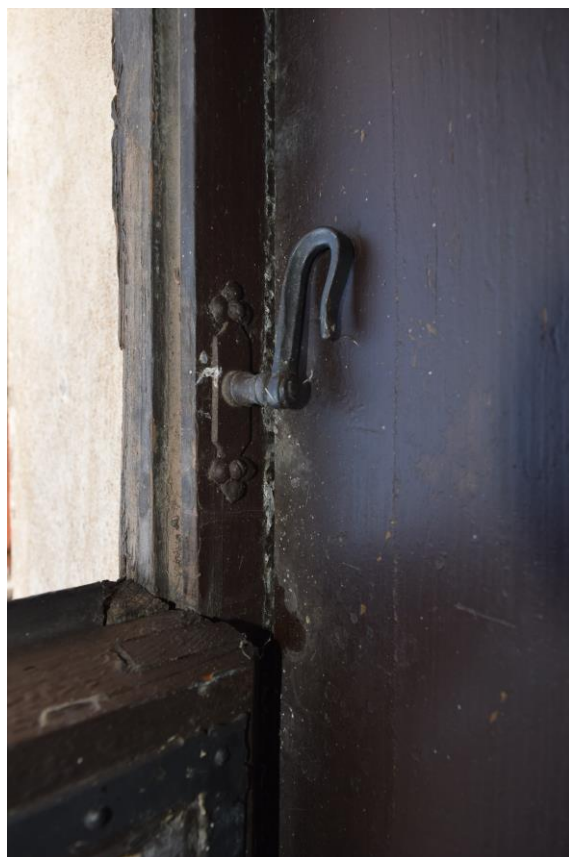
Montáž truhlářské konstrukce

- demontáž provizorních výplní
- montáž okenních křídel, spasování a zajištění správné funkce okenního kování
- montáž zrestaurovaných skleněných výplní zpět do okenního křídla – provede restaurátor skla

Okna chodba se schodištěm (expoziice církev).



Okno č. 25.



Okno č. 25 detail.



Okno č. 25 detail okapnice.

Popis truhlářské konstrukce

Okno č. 25.

Okno jednoduché, čtyři okenní křídla, dřevěný okenní rám v kamenném ostění, dřevěný vnitřní parapet, výplň skleněná vitraj.

Počet kusů shodných okenních konstrukcí – 1ks.

-rozměry stavebního otvoru: š. 1135mm x 1800mm

-rozměry vnitřního dřevěného parapetu: š. 220mm x d. 1135mm

-otevírání směrem do objektu

-konstrukční materiál: měkké řezivo pravděpodobně borovice

-povrchová úprava provedena pravděpodobně krycím nátěrem tmavě hnědého odstínu

Popis stavu truhlářské konstrukce před opravou

-okenní křídla při zavírání zadržávají o okenní rám, křídla jsou svěšená pravděpodobně z důvodu uvolněných okenních závěsů nebo je dřevěná konstrukce uvolněna v konstrukčních spojích, okapnice na vnější straně jsou poškozeny, konstrukční spoje jsou uvolněné, konstrukční materiál může být napaden dřevokaznou houbou, konstrukční materiál na povrchu rozpraskán, povrchová úprava na vnější ploše poškozená, nesoudržná

Návrh na provedení opravy

Demontáž truhlářské konstrukce

-demontáž okenních křídel z okenního rámu

-demontáž skleněných výplní – provede restaurátor skla

-provizorní vykrytí OSB deskami tl. 18mm

Okenní rám

Pozn. práce budou prováděny na místě.

-demontáž okenního kování

-odstranění poškozené povrchové úpravy vně i uvnitř

-vyspravení povrchu okenního rámu

-příprava povrchu pod závěrečnou povrchovou úpravu, tmelení, broušení

-ošetření materiálu proti dřevokazným škůdcům

-provedení závěrečné povrchové úpravy viz. průzkum

Okenní křídla

-demontáž okenního kování

-demontáž konstrukce na jednotlivé části

-odstranění sklenářského tmelu z polodrážky vlysů

-vyčištění popř. vyspravení konstrukčních spojů

-v případě velkého poškození konstrukčního materiálu navrhuji zhotovit kopii celého dílce včetně konstrukčních spojů

-odstranění poškozené povrchové úpravy

-zpětná montáž konstrukce okenních křídel

-nahrazení poškozených okapnic nově zhotovenými kopiemi

- příprava povrchu pod závěrečnou povrchovou úpravu, tmelení, broušení
- ošetření materiálu proti dřevokazným škůdcům
- provedení závěrečné povrchové úpravy viz. průzkum
- oprava okenního kování a jeho zpětná montáž

Montáž truhlářské konstrukce

- demontáž provizorních výplní
- montáž okenních křídel, spasování a zajištění správné funkce okenního kování
- montáž zrestaurovaných skleněných výplní zpět do okenního křídla – provede restaurátor skla

Okna chodba se schodištěm (expoze církev).



Okno č. 26.

Popis truhlářské konstrukce

Okno č. 26.

Okno jednoduché, jedno okenní křídlo, dřevěný okenní rám v kamenném ostění, kovová mříž, výplň skleněná vitraj.

Počet kusů shodných okenních konstrukcí – 1ks.

-rozměry stavebního otvoru: š. 550mm x 910mm

-otevírání směrem ven z objektu

-konstrukční materiál: měkké řezivo pravděpodobně borovice

-povrchová úprava provedena pravděpodobně krycím nátěrem tmavě hnědého odstínu

Dřevěný parapet

-rozměr š.255mm x d.710mm

-materiál dubové řezivo

-povrchová úprava provedena pravděpodobně krycím nátěrem tmavě hnědého odstínu

Popis stavu truhlářské konstrukce před opravou

-okenní křídla při zavírání zadržávají o okenní rám, křídla jsou svěšená pravděpodobně z důvodu uvolněných okenních závěsů nebo je dřevěná konstrukce uvolněna v konstrukčních spojích,

-okenní křídlo je vyrobené bez okapnice
na vnější straně jsou poškozeny, konstrukční spoje jsou uvolněné, konstrukční materiál může být napaden dřevokaznou houbou, konstrukční materiál na povrchu rozpraskán, povrchová úprava na vnější ploše poškozená, nesoudržná

Návrh na provedení opravy

Demontáž truhlářské konstrukce

- demontáž okenních křídel z okenního rámu
- demontáž skleněných výplní – provede restaurátor skla
- provizorní vykrytí OSB deskami tl. 18mm

Okenní rám

Pozn. práce budou prováděny na místě.

- demontáž okenního kování
- odstranění poškozené povrchové úpravy vně i uvnitř
- vyspravení povrchu okenního rámu
- příprava povrchu pod závěrečnou povrchovou úpravu, tmelení, broušení
- ošetření materiálu proti dřevokazným škůdcům
- provedení závěrečné povrchové úpravy viz. průzkum
- tmelení spoje dřevěný rám / kamenné ostění

Okenní křídla

- demontáž okenního kování
- demontáž konstrukce na jednotlivé části
- odstranění sklenářského tmelu z polodrážky vlysů
- vyčištění popř. vyspravení konstrukčních spojů
- v případě velkého poškození konstrukčního materiálu navrhuji zhotovit kopii celého dílce včetně konstrukčních spojů
- odstranění poškozené povrchové úpravy
- zpětná montáž konstrukce okenních křídel
- na vnější plochu okenních křídel navrhuji doplnění okapnic, aby bylo zabráněno zatékání dešťové vody do interiéru**
- příprava povrchu pod závěrečnou povrchovou úpravu, tmelení, broušení
- ošetření materiálu proti dřevokazným škůdcům
- provedení závěrečné povrchové úpravy viz. průzkum
- oprava okenního kování a jeho zpětná montáž

Montáž truhlářské konstrukce

- demontáž provizorních výplní
- montáž okenních křídel, spasování a zajištění správné funkce okenního kování
- montáž zrestaurovaných skleněných výplní zpět do okenního křídla – provede restaurátor skla

Expozice „Spolky – osobnosti“.



Okno č. 27.

Popis truhlářské konstrukce

Okno č. 27.

Okno jednoduché, dvě okenní křídla, dřevěný okenní rám ve zděném ostění, výplň skleněná vitraj.

Počet kusů shodných okenních konstrukcí – 1ks.

-rozměry stavebního otvoru: š. 990mm x 1390mm

-otevírání směrem do objektu

-konstrukční materiál: měkké řezivo pravděpodobně borovice

-povrchová úprava provedena pravděpodobně krycím nátěrem tmavě hnědého odstínu

Popis stavu truhlářské konstrukce před opravou

-okenní křídla při zavírání zadržávají o okenní rám, křídla jsou svěšená pravděpodobně z důvodu uvolněných okenních závěsů nebo je dřevěná konstrukce uvolněna v konstrukčních spojích,

-okenní křídla jsou vyrobená bez okapnic

-konstrukční spoje jsou uvolněné

-konstrukční materiál může být napaden dřevokaznou houbou

- konstrukční materiál na povrchu rozpraskán
- povrchová úprava na vnější ploše poškozená, nesoudržná

Návrh na provedení opravy

Demontáž truhlářské konstrukce

- demontáž okenních křídel z okenního rámu
- demontáž skleněných výplní – provede restaurátor skla
- provizorní vykrytí OSB deskami tl. 18mm

Okenní rám

Pozn. práce budou prováděny na místě.

- demontáž okenního kování
- odstranění poškozené povrchové úpravy vně i uvnitř
- vyspravení povrchu okenního rámu
- příprava povrchu pod závěrečnou povrchovou úpravu, tmelení, broušení
- ošetření materiálu proti dřevokazným škůdcům
- provedení závěrečné povrchové úpravy viz. průzkum
- tmelení spoje dřevěný rám / kamenné ostění

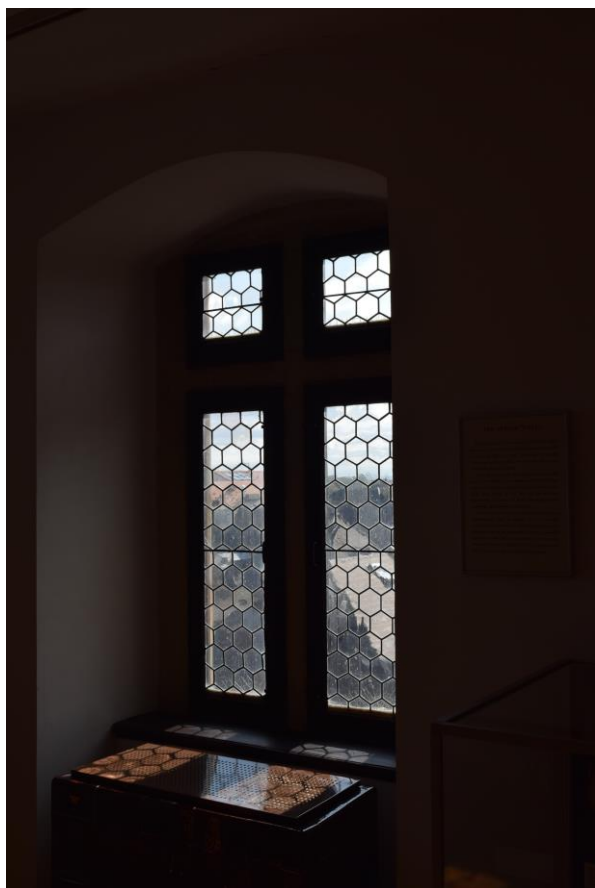
Okenní křídla

- demontáž okenního kování
- demontáž konstrukce na jednotlivé části
- odstranění sklenářského tmelu z polodrážky vlysů
- vyčištění popř. vyspravení konstrukčních spojů
- v případě velkého poškození konstrukčního materiálu navrhuji zhotovit kopii celého dílce včetně konstrukčních spojů
- odstranění poškozené povrchové úpravy
- zpětná montáž konstrukce okenních křídel
- na vnější plochu okenních křídel navrhuji doplnění okapnice, z důvodu zabránění zatékání dešťové vody do interiéru**
- příprava povrchu pod závěrečnou povrchovou úpravu, tmelení, broušení
- ošetření materiálu proti dřevokazným škůdcům
- provedení závěrečné povrchové úpravy viz. průzkum
- oprava okenního kování a jeho zpětná montáž

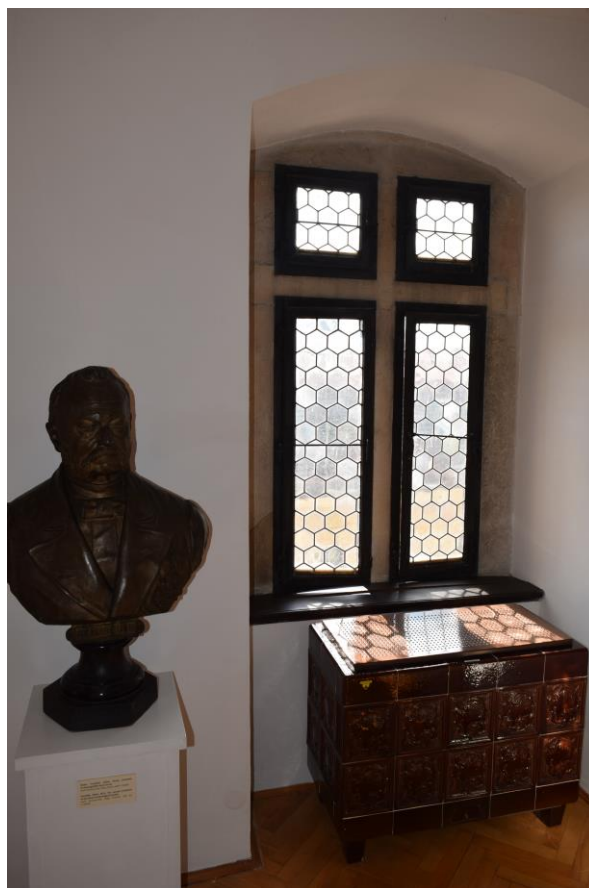
Montáž truhlářské konstrukce

- demontáž provizorních výplní
- montáž okenních křídel, spasování a zajištění správné funkce okenního kování
- montáž zrestaurovaných skleněných výplní zpět do okenního křídla – provede restaurátor skla

Expozice „Spolky – osobnosti“.



Levá okenní sestava č. 28.



Pravá okenní sestava č. 30.

Popis truhlářské konstrukce

Levá a pravá okenní sestava č. 28 a č. 30.

Okno jednoduché, jedno okenní křídlo, dřevěný okenní rám v kamenném ostění, výplň skleněná vitraj.

Počet kusů shodných okenních konstrukcí – 4ks.

-rozměry stavebního otvoru: š. 460mm x 1275mm

-otevírání směrem do objektu

-konstrukční materiál: dubové řezivo

-povrchová úprava provedena pravděpodobně krycím nátěrem tmavě hnědého odstínu

-pravděpodobně se jedná o novodobou konstrukci

Okno jednoduché, jedno okenní křídlo, dřevěný okenní rám v kamenném ostění, výplň skleněná vitraj.

Počet kusů shodných okenních konstrukcí – 4ks.

-rozměry stavebního otvoru: š. 460mm x 450mm

-otevírání směrem do objektu

-konstrukční materiál: dubové řezivo

- povrchová úprava provedena pravděpodobně krycím nátěrem tmavě hnědého odstínu
- pravděpodobně se jedná o novodobou konstrukci

Dřevěný parapet

- rozměr š.260mm x d.1410mm
- materiál dubové řezivo
- povrchová úprava provedena pravděpodobně krycím nátěrem tmavě hnědého odstínu
- pravděpodobně se jedná o novodobou konstrukci

Popis stavu truhlářské konstrukce před opravou

- okenní křídla při zavírání zadržávají o okenní rám, křídla jsou svěšená pravděpodobně z důvodu uvolněných okenních závěsů nebo je dřevěná konstrukce uvolněna v konstrukčních spojích,
- konstrukční spoje jsou uvolněné, konstrukční materiál může být napaden dřevokaznou houbou, konstrukční materiál na povrchu rozpraskaný, povrchová úprava na vnější ploše poškozená, nesoudržná
- parapet uvolněn ve zdivu
- chybí protikus obrotlíku

Návrh na provedení opravy

Demontáž truhlářské konstrukce

- demontáž okenních křídel z okenního rámu
- demontáž skleněných výplní – provede restaurátor skla
- provizorní vykrytí OSB deskami tl. 18mm

Okenní rám

- demontáž okenních rámu z kamenného ostění
- demontáž okenního kování
- demontáž okenního rámu na jednotlivé části
- odstranění poškozené povrchové úpravy vně i uvnitř
- vyspravení popř. zhotovení nových částí okenního rámu
- vyspravení povrchu původních částí okenního rámu
- příprava povrchu pod závěrečnou povrchovou úpravu, tmelení, broušení
- ošetření materiálu proti dřevokazným škůdcům
- provedení závěrečné povrchové úpravy viz. průzkum

Okenní křídla

- demontáž okenního kování
- demontáž konstrukce na jednotlivé části
- odstranění sklenářského tmelu z polodrážky vlysů
- vyčištění popř. vyspravení konstrukčních spojů
- v případě velkého poškození konstrukčního materiálu navrhuji zhotovit kopii celého dílce včetně konstrukčních spojů
- odstranění poškozené povrchové úpravy

- zpětná montáž konstrukce okenních křídel
- vyspravení popř. doplnění okapnic, aby bylo zabráněno zatékání dešťové vody do interiéru**
- příprava povrchu pod závěrečnou povrchovou úpravu, tmelení, broušení
- ošetření materiálu proti dřevokazným škůdcům
- provedení závěrečné povrchové úpravy viz. průzkum
- oprava okenního kování a jeho zpětná montáž

Vnitřní okenní parapety

- demontáž poškozeného parapetu ze zdiva
- odstranění poškozené povrchové úpravy
- truhlářské vyspravení dřevěné konstrukce, praskliny navrhuji vyspravit špánováním
- příprava povrchu pod závěrečnou povrchovou úpravu, tmelení, broušení
- ošetření materiálu proti dřevokazným škůdcům
- provedení závěrečné povrchové úpravy viz. průzkum
- zpětná montáž do zdiva, zazdění a začištění omítek, malířské práce

Montáž truhlářské konstrukce

- demontáž provizorních výplní
- montáž rámu zpět do kamenného ostění
- tmelení spoje dřevěný rám / kamenné ostění
- montáž zrestaurovaných skleněných výplní zpět do okenního křídla – provede restaurátor skla
- montáž okenních křídel, spasování a zajištění správné funkce okenního kování

Expozice „Spolky – osobnosti“.



Dveře balkón č. 29.

Popis truhlářské konstrukce

Dveře vstup na balkón č. 29.

Dveře dvojité, zděná špaleta s dřevěnými schůdky, dřevěný okenní rám v kamenném ostění, výplň skleněná vitraj.

Počet kusů shodných okenních konstrukcí – 1ks.

-rozměry stavebního otvoru: š. 595mm x 1300mm

-otevírání směrem do objektu

-konstrukční materiál: dubové řezivo

-povrchová úprava provedena pravděpodobně krycím nátěrem tmavě hnědého odstínu

Popis stavu truhlářské konstrukce před opravou

-dveřní křídlo při zavírání zadržává o okenní rám, křídlo je svěšené pravděpodobně z důvodu uvolněných dveřních závěsů nebo je dřevěná konstrukce uvolněna v konstrukčních spojích,

-vnější dveřní křídlo je vyrobeno bez okapnice

-konstrukční spoje jsou uvolněné

- konstrukční materiál může být napaden dřevokaznou houbou
- na vnější ploše je konstrukční materiál rozpraskán, povrchová úprava na vnější ploše poškozená, nesoudržná

Návrh na provedení opravy

Demontáž truhlářské konstrukce

- demontáž dveřního křídla z rámu
- demontáž skleněných výplní – provede restaurátor skla
- provizorní vykrytí OSB deskami tl. 18mm

Dveřní rám

- demontáž dveřního rámu z kamenného ostění
- demontáž dveřního kování
- demontáž rámu na jednotlivé části
- odstranění poškozené povrchové úpravy vně i uvnitř
- vyspravení popř. zhotovení nových částí okenního rámu
- vyspravení povrchu původních částí rámu
- příprava povrchu pod závěrečnou povrchovou úpravu, tmelení, broušení
- ošetření materiálu proti dřevokazným škůdcům
- provedení závěrečné povrchové úpravy viz. průzkum

Dveřní křídlo

- demontáž dveřního kování
- demontáž konstrukce na jednotlivé části
- odstranění sklenářského tmelu z polodrážky vlysů
- vyčištění popř. vyspravení konstrukčních spojů
- v případě velkého poškození konstrukčního materiálu navrhuji zhotovit kopii celého dílce včetně konstrukčních spojů
- odstranění poškozené povrchové úpravy
- zpětná montáž konstrukce dveřního křídla
- na vnější plochu dveřního křídla navrhuji doplnit okapnici, aby bylo zabráněno zatékání dešťové vody do interiéru**
- příprava povrchu pod závěrečnou povrchovou úpravu, tmelení, broušení
- ošetření materiálu proti dřevokazným škůdcům
- provedení závěrečné povrchové úpravy viz. průzkum
- oprava dveřního kování a jeho zpětná montáž

Montáž truhlářské konstrukce

- demontáž provizorních výplní
- montáž rámu zpět do kamenného ostění
- tmelení spoje dřevěný rám / kamenné ostění
- montáž zrestaurovaných skleněných výplní zpět do dveřního křídla – provede restaurátor skla
- montáž dveřního křídla, spasování a zajištění správné funkce dveřního kování

Depozitář obrazy.



Okno č. 31.



Okno č. 34.

Popis truhlářské konstrukce

Okno č. 31 a č. 34.

Okno zdvojené se dřevěnou špaletou, čtyři okenní křídla, dřevěný špaletový okenní rám ve zděném ostění, výplň skleněná vitraj ve vnějších křídlech.

Počet kusů shodných okenních konstrukcí – 2ks.

-rozměry stavebního otvoru: š. 1010mm x 1420mm

-otevírání směrem do objektu

-konstrukční materiál: dubové řezivo

-povrchová úprava provedena pravděpodobně krycím nátěrem tmavě hnědého odstínu

Dřevěný parapet

-rozměr š.180mm x d.1010mm, materiál dubové řezivo, povrchová úprava provedena pravděpodobně krycím nátěrem tmavě hnědého odstínu

Popis stavu truhlářské konstrukce před opravou

-okenní křídla při zavírání zadržávají o okenní rám, křídla jsou svěšená pravděpodobně z důvodu uvolněných okenních závěsů nebo je dřevěná konstrukce uvolněna v konstrukčních spojích,

-okenní křídla mají poškozené okapnice

- konstrukční spoje jsou uvolněné
- konstrukční materiál může být napaden dřevokaznou houbou
- konstrukční materiál na povrchu rozpraskán
- povrchová úprava na vnější ploše poškozená, nesoudržná

Návrh na provedení opravy

Demontáž truhlářské konstrukce

- demontáž okenních křídel z okenního rámu
- demontáž skleněných výplní – provede restaurátor skla
- provizorní vykrytí OSB deskami tl. 18mm

Okenní rám

Pozn. práce budou prováděny na místě.

- demontáž okenního kování
- odstranění poškozené povrchové úpravy vně i uvnitř
- vyspravení povrchu okenního rámu
- příprava povrchu pod závěrečnou povrchovou úpravu, tmelení, broušení
- ošetření materiálu proti dřevokazným škůdcům
- provedení závěrečné povrchové úpravy viz. průzkum
- tmelení spoje dřevěný rám / kamenné ostění

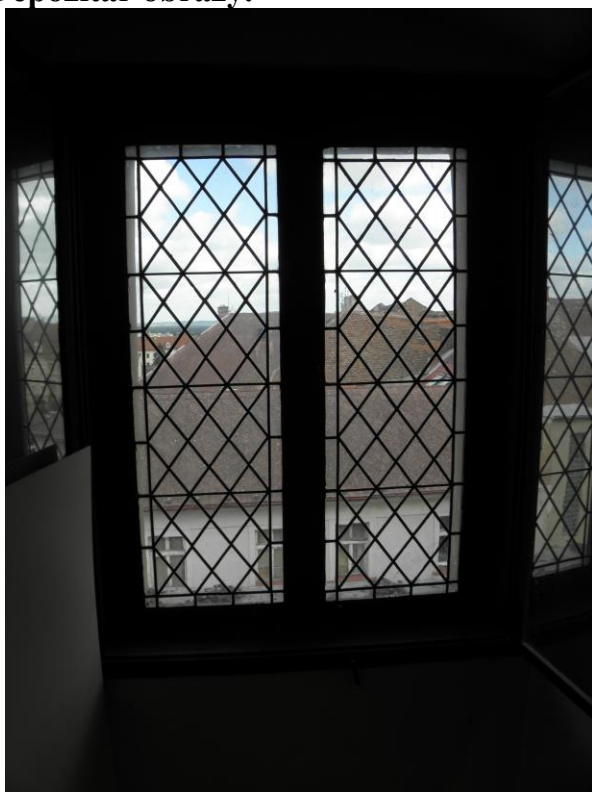
Okenní křídla

- demontáž okenního kování
- demontáž konstrukce na jednotlivé části
- odstranění sklenářského tmelu z polodrážky vlysů
- vyčištění popř. vyspravení konstrukčních spojů
- v případě velkého poškození konstrukčního materiálu navrhuji zhotovit kopii celého dílce včetně konstrukčních spojů
- odstranění poškozené povrchové úpravy
- zpětná montáž konstrukce okenních křídel
- oprava okapnic
- příprava povrchu pod závěrečnou povrchovou úpravu, tmelení, broušení
- ošetření materiálu proti dřevokazným škůdcům
- provedení závěrečné povrchové úpravy viz. průzkum
- oprava okenního kování a jeho zpětná montáž

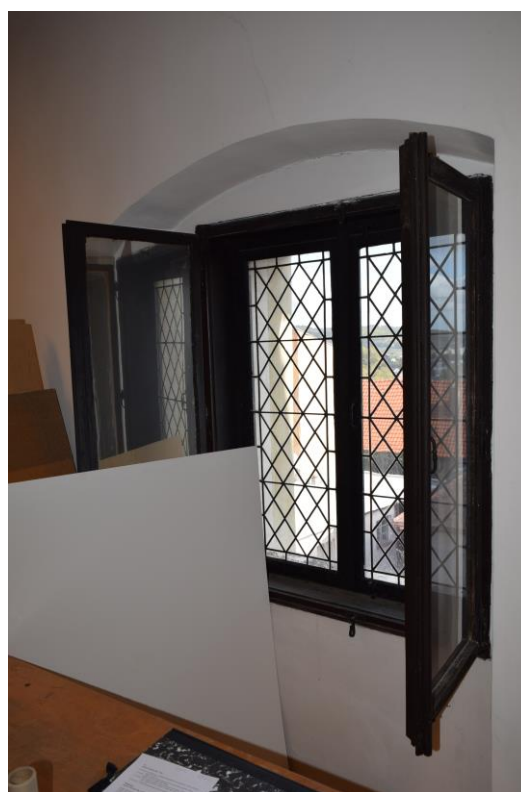
Montáž truhlářské konstrukce

- demontáž provizorních výplní
- montáž okenních křídel, spasování a zajištění správné funkce okenního kování
- montáž zrestaurovaných skleněných výplní zpět do okenního křídla – provede restaurátor skla

Depozitář obrazy.



Okno č. 32.



Okno č. 33.

Popis truhlářské konstrukce

Okno č. 32 a č. 33.

Okno zdvojené se dřevěnou špaletou, čtyři okenní křídla, dřevěný špaletový okenní rám ve zděném ostění, u vnějšího okna se v rámu nachází svislý poutec, výplň skleněná vitraj ve vnějších křídlech, čiré sklo s fólií na vnitřních křídlech.

Počet kusů shodných okenních konstrukcí – 2ks.

-rozměry stavebního otvoru: š. 1120mm x 1540mm

-otevírání směrem do objektu

-konstrukční materiál: dubové řezivo

-povrchová úprava provedena pravděpodobně krycím nátěrem tmavě hnědého odstínu

Dřevěný parapet

-rozměr š.200mm x d.1120mm, materiál dubové řezivo, povrchová úprava provedena pravděpodobně krycím nátěrem tmavě hnědého odstínu

Popis stavu truhlářské konstrukce před opravou

-okenní křídla při zavírání zadržávají o okenní rám, křídla jsou svěšená pravděpodobně z důvodu uvolněných okenních závěsů nebo je dřevěná konstrukce uvolněna v konstrukčních spojích,

-vnější okenní křídla nemají okapnice

-konstrukční spoje jsou uvolněné

- konstrukční materiál může být napaden dřevokaznou houbou
- konstrukční materiál na povrchu rozpraskán
- povrchová úprava na vnější ploše poškozená, nesoudržná

Návrh na provedení opravy

Demontáž truhlářské konstrukce

- demontáž okenních křídel z okenního rámu
- demontáž skleněných výplní – provede restaurátor skla
- provizorní vykrytí OSB deskami tl. 18mm

Okenní rám

Pozn. práce budou prováděny na místě.

- demontáž okenního kování
- odstranění poškozené povrchové úpravy vně i uvnitř
- truhlářské vyspravení konstrukce
- příprava povrchu pod závěrečnou povrchovou úpravu, tmelení, broušení
- ošetření materiálu proti dřevokazným škůdcům
- provedení závěrečné povrchové úpravy viz. průzkum
- tmelení spoje dřevěný rám / kamenné ostění

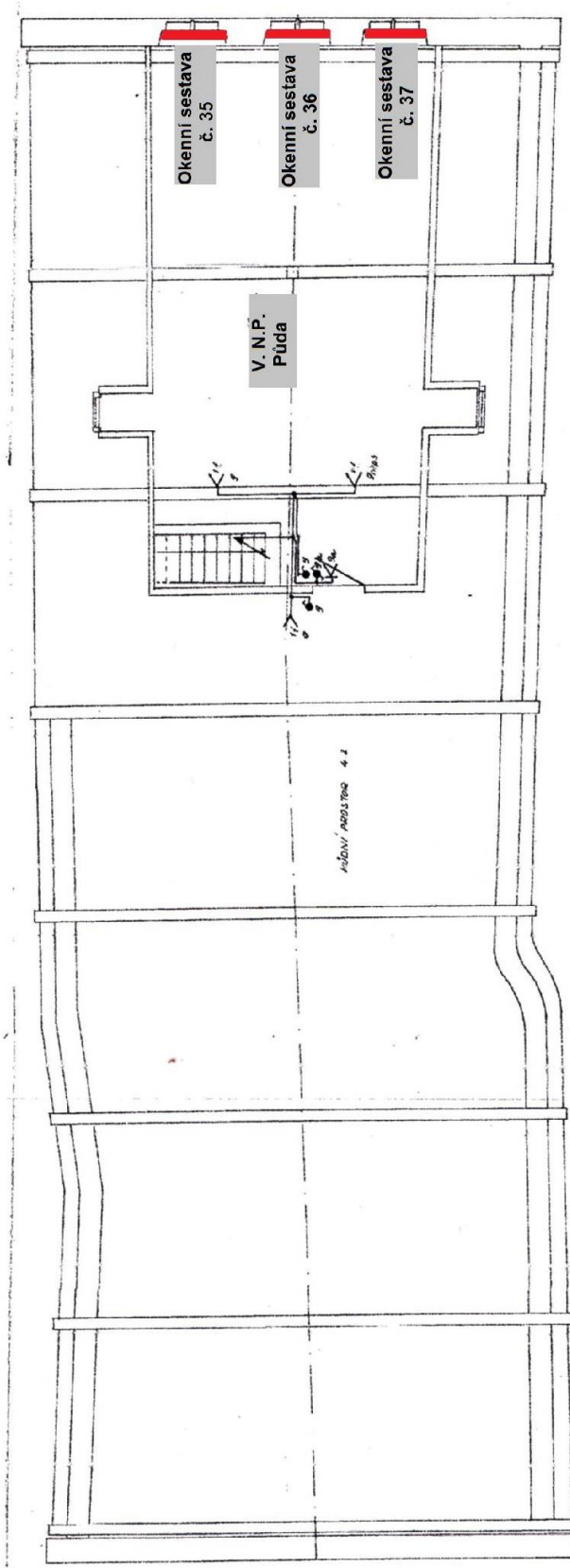
Okenní křídla

- demontáž okenního kování
- demontáž konstrukce na jednotlivé části
- odstranění sklenářského tmelu z polodrážky vlysů
- vyčištění popř. vyspravení konstrukčních spojů
- v případě velkého poškození konstrukčního materiálu navrhuji zhotovit kopii celého dílce včetně konstrukčních spojů
- odstranění poškozené povrchové úpravy
- zpětná montáž konstrukce okenních křídel
- na vnější plochu okenních křídel navrhuji doplnit okapnice, aby bylo zabráněno zatékání dešťové vody do interiéru**
- příprava povrchu pod závěrečnou povrchovou úpravu, tmelení, broušení
- ošetření materiálu proti dřevokazným škůdcům
- provedení závěrečné povrchové úpravy viz. průzkum
- oprava okenního kování a jeho zpětná montáž

Montáž truhlářské konstrukce

- demontáž provizorních výplní
- montáž okenních křídel, spasování a zajištění správné funkce okenního kování
- montáž zrestaurovaných skleněných výplní zpět do okenního křídla – provede restaurátor skla

V. N.P.





Okenní sestavy č. 35, 36, 37.



Detail okenní sestavy č. 35.

Popis truhlářské konstrukce

Okenní sestava č. 35, 36, 37.

Okno jednoduché, jedno okenní křídlo, dřevěný okenní rám v kamenném ostění, výplň skleněná vitraj.

Počet kusů shodných okenních konstrukcí – 6ks.

-rozměry stavebního otvoru: š. 440mm x 1045mm

-otevírání směrem do objektu

-konstrukční materiál: dubové řezivo

-povrchová úprava provedena pravděpodobně krycím nátěrem tmavě hnědého odstínu

-pravděpodobně se jedná o novodobou konstrukci

Okno jednoduché, jedno okenní křídlo, dřevěný okenní rám v kamenném ostění, výplň skleněná vitraj.

Počet kusů shodných okenních konstrukcí – 6ks.

-rozměry stavebního otvoru: š. 440mm x 445mm

-otevírání směrem do objektu

-konstrukční materiál: dubové řezivo

-povrchová úprava provedena pravděpodobně krycím nátěrem tmavě hnědého odstínu

-pravděpodobně se jedná o novodobou konstrukci

Popis stavu truhlářské konstrukce před opravou

-okenní křídla při zavírání zadržávají o okenní rám, křídla jsou svěšená pravděpodobně z důvodu uvolněných okenních závěsů nebo je dřevěná konstrukce uvolněna v konstrukčních spojích,

-poškozená povrchová úprava především na vnější ploše

Návrh na provedení opravy

Demontáž truhlářské konstrukce

-demontáž okenních křídel z okenního rámu

-demontáž skleněných výplní – provede restaurátor skla

-demontáž okenních rámu z kamenného ostění

-provizorní vykrytí OSB deskami tl. 18mm

Okenní rám

-demontáž okenních rámu z kamenného ostění

-demontáž okenního kování

-demontáž uvolněných konstrukčních spojů popř. demontáž na jednotlivé části

-odstranění poškozené povrchové úpravy vně i uvnitř

-vyspravení popř. zhotovení nových částí okenního rámu

-vyspravení povrchu původních částí okenního rámu

-příprava povrchu pod závěrečnou povrchovou úpravu, tmelení, broušení

-ošetření materiálu proti dřevokazným škůdcům

-provedení závěrečné povrchové úpravy viz. průzkum

Okenní křídla

- demontáž okenního kování
- demontáž uvolněných konstrukčních spojů popř. demontáž na jednotlivé části
- odstranění sklenářského tmelu z polodrážky vlysů
- vyčištění popř. vyspravení konstrukčních spojů
- v případě velkého poškození konstrukčního materiálu navrhuji zhotovit kopii celého dílce včetně konstrukčních spojů
- odstranění poškozené povrchové úpravy
- zpětná montáž konstrukce okenních křídel
- vyspravení popř. doplnění okapnic, aby bylo zabráněno zatékání dešťové vody do interiéru**
- příprava povrchu pod závěrečnou povrchovou úpravu, tmelení, broušení
- ošetření materiálu proti dřevokazným škůdcům
- provedení závěrečné povrchové úpravy viz. průzkum
- oprava okenního kování a jeho zpětná montáž

Montáž truhlářské konstrukce

- demontáž provizorních výplní
- montáž rámu zpět do kamenného ostění
- tmelení spoje dřevěný rám / kamenné ostění
- montáž zrestaurovaných skleněných výplní zpět do okenního křídla – provede restaurátor skla
- montáž okenních křídel, spasování a zajištění správné funkce okenního kování