

# Projektový záměr pro expozice v NKP Vlašský dvůr

## Projekt Revitalizace Národní kulturní památky

### Vlašský dvůr v Kutné Hoře

**Projektový záměr pro expozice v NKP Vlašský dvůr** je dokument, který popisuje plánované expozice v rámci projektu s názvem „Revitalizace Národní kulturní památky Vlašský dvůr v Kutné Hoře“. Jedním z dílčích cílů projektu je rekonstrukce stávajících expozic a vybudování expozic nových.

Na základě tohoto záměru bude zadána veřejná zakázka „Návrh expozic, programová náplň a autorský dozor pro expozice ve Vlašském dvoře realizované v rámci projektu „Revitalizace NKP Vlašský dvůr““

V projektu je naplánováno celkem **6 expozic**.

*Na základě požadavků zadavatele, dokumentu Plán zpřístupnění památky, projektové dokumentace ke stavebnímu povolení, závazných stanovisek příslušného orgánu památkové péče a závazných podmínek dotace zpracovala: Aneta Nedvědová, programová manažerka projektu „Revitalizace národní kulturní památky Vlašský dvůr v Kutné Hoře“*

## Obsah

1	Úvod .....	2
1.1	Stručné představení projektu .....	2
1.2	Charakteristika národní kulturní památky Vlašský dvůr .....	3
2	Všeobecné podmínky .....	4
2.1	Požadované výstupy .....	4
3	Stávající stav .....	8
3.1	Okruh „Mincovna“ .....	8
3.2	Okruh „Královský palác“ .....	10
4	Rozšíření expozic .....	12
4.1	Šmitny na nádvoří.....	12
4.2	Záhada ztraceného stříbra.....	13
4.3	Královská mincovna.....	16
4.4	Expozice na chodbách .....	20
4.5	Královský palác .....	21
4.6	Letem kutnohorským světem.....	23
5	Přehled zakázek navazujících na návrh expozic .....	26

# 1 Úvod

## 1.1 Stručné představení projektu

Projekt „*Revitalizace Národní kulturní památky Vlašský dvůr v Kutné Hoře*“ je spolufinancován Evropskou unií z Integrovaného regionálního operačního programu, Prioritní osa 3: Dobrá správa území a zefektivnění veřejných institucí, Investiční priorita 6c: Zachování, ochrana, propagace a rozvoj přírodního a kulturního dědictví, Specifický cíl 3.1: Zefektivnění prezentace, posílení ochrany a rozvoje kulturního dědictví, v rámci kolové výzvy č. 13.

Celkové výdaje projektu dle rozpočtu jsou stanoveny na 120,5 mil. Kč. Hlavním cílem projektu je revitalizace, zpřístupnění a zatraktivnění národní kulturní památky (dále také jen „NKP“) Vlašský dvůr, ležící v centru Kutné Hory, zařazeném na seznam světového dědictví UNESCO. Předpokládané ukončení projektu bylo prodlouženo na prosinec 2019.

Díličními cíli projektu jsou:

- stavební obnova a restaurování NKP Vlašský dvůr, zpřístupnění dosud nezpřístupněných prostor NKP veřejnosti,
- **rekonstrukce stávajících expozic a depozitářů a budování nových expozic a depozitářů,**
- obnova parku a zahrad u NKP Vlašský dvůr,
- modernizace a výstavba nezbytných objektů sociálního, technického a technologického zázemí,
- zvýšení ochrany památky a jejího zabezpečení, zajištění vyšší bezpečnosti návštěvníků a odstraňování přístupových bariér,
- a další cíle v souladu s výzvou.

Těchto cílů bude dosaženo odstraněním havarijního a nevyhovujícího technického stavu částí NKP, **zpřístupněním dosud nezpřístupněných prostor veřejnosti, zatraktivněním a rozšířením expozičních prostor obnovou původních a vybudováním nových expozic a depozitářů,** zvýšením bezpečnosti návštěvníků a ochrany budovy i vystavovaných exponátů, zpřístupněním prostor pro osoby zdravotně postižené a modernizací a výstavbou nezbytných objektů sociálního, technického a technologického zázemí.

V rámci projektu jsou naplánovány tyto expozice:

1. nová zážitková expozice „Záhada ztraceného stříbra“ ve sklepních prostorách,
2. virtuální expozice „Šmitny“ na nádvoří,
3. modernizace, zatraktivnění a podstatné rozšíření stávající expozice „Vlašský dvůr“ na expozici „Královská mincovna“ v 1. nadzemním podlaží a
4. expozici „Královský palác“ v 2. nadzemním podlaží Vlašského dvora,
5. expozice „Kutnohorské osobnosti“ a „Městská správa v průběhu staletí“ na chodbách Vlašského dvora,
6. oddechová zóna, flexibilní výstavní prostory a nová expozice „Letem kutnohorským světem“ v prostorách 2. nadzemního podlaží.

## 1.2 Charakteristika národní kulturní památky Vlašský dvůr

Nařízení vlády č. 171/1998 Sb. (ze dne 3. 6. 1998 o vymezení některých národních kulturních památek a o změně a doplnění některých právních předpisů): „Areál bývalé mincovny s královským palácem a kaplí je tvořen stavbami a jinými nemovitými objekty stojícími na pozemcích vymezených prostorovými identifikačními znaky, včetně těchto pozemků s výjimkou staveb a nemovitých objektů, které nebyly prohlášeny za kulturní památku. Vlašský dvůr vznikl na konci 13. století jako královský palác s mincovnou, zpracovávající místní stříbro. Razily se zde pražské groše. Král Václav II. k tomu povolal italské odborníky (z toho byl odvozen název dvora). Kolem roku 1400 byl Václavem IV. palác s kaplí i šmitny nákladně přestavěny. Vlašský dvůr byl ve středověku využit k pořádání mnoha státnických aktů (vydání Dekretu kutnohorského roku 1409, volba Vladislava Jagellonského českým králem roku 1471). Od 18. století po vytěžení kutnohorských stříbrných dolů dvůr ztratil na významu a chátral. Kolem roku 1900 byl objekt regotizován.“

Objekt Vlašského dvora je sídlem Městského úřadu, jsou zde zasedací a reprezentativní prostory města, expozice a galerie Felixe Jeneweina. Ta se v rámci redislokace bude stěhovat do Sankturinovského domu ještě před zahájením stavebních prací ve Vlašském dvoře. V suterénu Vlašského dvora je restaurace. Objekt je postupně obnovován a udržován. V posledních letech byly obnoveny fasády, komíny, topný systém i osvětlení chodeb. Celkově byl restaurován interiér audienční síně včetně stropu, nástěnných maleb, svítidel, vitrážových oken, portálu, parketové podlahy a dveří. Byla položena i nová parketová podlaha.

Obr. č. 1: Zápis Vlašského dvora v registru Národního památkového ústavu (MonumNet)

MonumNet

Nemovité památky  
pro tisk: [stránka](#) [celý výběr](#) do Excelu: [stránka](#) [celý výběr](#)

Číslo rejstříku	UZ	Název okresu	Sídelní útvar	Část obce	čp.	Památka	Ulice,nám./umístění	č.or.	HZ	R	F	IdReg
11747 / 2-1043	S	Kutná Hora	Kutná Hora	Kutná Hora-Vnitřní Město	čp.552	palác Vlašský dvůr	nám. Havlíčkovo					126491

<b>Památka :</b>	<b>palác Vlašský dvůr</b>
<b>Ochrana stav/typ uzavření :</b>	<b>zapsáno do státního seznamu před r.1988</b>
<b>Památkou od :</b>	<b>3.5.1958</b>
<b>Číslo rejstříku ÚSKP :</b>	<b>11747/2-1043</b>
<b>Název okresu :</b>	<b>Kutná Hora</b>
<b>Sídelní útvar (město/ves) :</b>	<b>Kutná Hora</b>
<b>Část obce :</b>	<b>Kutná Hora-Vnitřní Město</b>
<b>Katastrální území :</b>	<b>Kutná Hora</b>
<b>Ulice,nám./umístění :</b>	<b>nám. Havlíčkovo</b>
<b>Číslo popisné :</b>	<b>552</b>
<b>Číslo orientační :</b>	
<b>Obec s rozšířenou působností :</b>	<b>Kutná Hora</b>
<b>Obec (obecní úřad) :</b>	<b>Kutná Hora</b>
<b>Stavební úřad :</b>	<b>Stavební úřad - Městský úřad Kutná Hora</b>
<b>Finanční úřad :</b>	<b>Finanční úřad pro Středočeský kraj, územní pracoviště v Kutné Hoře</b>
<b>Historická země :</b>	<b>Čechy</b>
<b>Identifikátor záznamu (IdReg) :</b>	<b>126491</b>

**Parcely:**

ř.	parc.	díl	%pl.	omezení památkové ochrany:	specifikace/poznámka
Katastrální území: Kutná Hora					
	1		100		NKP, Vlašský dvůr, mincmistovský dům, kašna
	2		100		opěrné a ohradní zdi se vsazenými kamenosochařskými díly, schodiště, park Dr. Bedřicha Pacáka
	3		100		park Breüerovy sady, soustava teras se schodišti, ohradní zeď
	4		100	bez staveb	park Breüerovy sady, ohradní zeď
	3729/1		100	jen část pozemku	parková úprava s vodotryskem

Nemovité památky. MonumNet. Zdroj: <http://monumnet.npu.cz>

## 2 Všeobecné podmínky

Návrh a programová náplň expozic musí respektovat historické události spojené s objektem a původní účel Vlašského dvora. Zpracovatel je povinen vyhledat zdroje vztahující se k expozičním tématům (inspirací může být například dílo *Královská mincovna v Kutné Hoře* od E. Lemingera). V interiérech budou zachovány prvky a úpravy související s celkovou obnovou Vlašského dvora na přelomu 19. a 20. století, včetně dnes zakrytých výmalb.

Návrhy musí být konzultovány se zadavatelem, památkáři, především s Národním památkovým ústavem (NPÚ), a zhotovitelem dokumentace k provedení stavby Vlašského dvora (dále jen „DPS“) za tímto účelem budou organizovány pravidelné schůzky. Na základě konzultací musí být zpracovány připomínky, výhrady a náměty odborné oponentury a zadavatele. Na dokončené dílo musí být vydáno souhlasné stanovisko příslušného orgánu památkové péče (vydává Krajský úřad Středočeského kraje, odbor kultury a památkové péče ve spolupráci s NPÚ).

Dle závazného stanoviska Krajského úřadu musí být ve všech případech upřednostněna oprava, repase a restaurování před výměnou, náhradou za kopie a repliky (omítky, podlahy, výplně otvorů, obklady, kamenné prvky, mříže, schodiště atd.). Zpracovatel návrhu toto musí vzít v úvahu při plánování expozic.

Součástí žádosti o dotaci byl i rozpočet na expozice a předběžný přehled veřejných zakázek. Zhotovitel „Návrhu expozic, programové náplně a autorského dozoru pro expozice ve Vlašském dvoře realizované v rámci projektu „Revitalizace národní kulturní památky Vlašský dvůr““ musí dodržet rozpočet uvedený v kapitole 5 tohoto dokumentu, který je nepřekročitelným rozpočtem na realizaci návrhu expozic. Jednotlivé hodnoty VZ jsou orientační, ale nesmí být překročena celková částka. Pokud se zhotovitel výrazně v některé položce odchýlí, musí to odůvodnit a nechat schválit zadavatelem.

Musí být zachovány cíle projektu popsané v kapitole 1.1.

Nesmí být zasahováno do fasád (to se vztahuje především na Expozici Šmitny na nádvoří). V audienční síni nesmí být zasahováno do maleb a kazetového stropu.

### 2.1 Požadované výstupy

Předmět zakázky „Návrh expozic, programová náplň a autorský dozor pro expozice ve Vlašském dvoře realizované v rámci projektu „Revitalizace národní kulturní památky Vlašský dvůr““ bude následující:

- A. Ideový námět a programová náplň Expozic;
- B. Scénáře (libreta) jednotlivých Expozic;
- C. Podklady a specifikace pro zadávací řízení veřejných zakázek na realizaci Expozic;
- D. Literární scénáře Expozic;
- E. Návrh vizuálního ztvárnění Expozic;
- F. Technický scénář Expozic;
- G. Autorský dozor při realizaci Expozic.

Zhotovitel také navrhne celkový řídicí systém pro Expozice (světla, audiovizie).

#### A. Ideový námět a programová náplň Expozic

- specifikace a popis základní ideje, myšlenky a účel jednotlivých Expozic

- samostatný ideový námět pro každou Expozici
- samostatná programová náplň každé Expozice, tj. co bude náplní Expozic, jaký má být účel a přínos Expozic apod., popis vzájemných vztahů mezi jednotlivými Expozicemi
- forma výstupu: písemné vyhotovení v českém jazyce včetně grafických a obrazových příloh, tištěná podoba ve dvou (2) vyhotoveních, elektronické podoba na nosiči CD/DVD ve dvou (2) vyhotoveních

## **B. Scénáře (libreta) jednotlivých Expozic**

- specifikace požadavků na nové vitríny, panely, modely, návrhy o doprovodných programech
- detailní vymezení prostor každé Expozice, včetně plošné výměry prostor, kde má být Expozice realizována
- jaký výstavní fundus bude pro Expozici použit (tj. panely, vitríny, sokly a lišty na zavěšení), jakým způsobem bude pořízen (vypůjčení, vlastní, nákup aj.)
- specifikace (výběr, zápůjčku či nové pořízení) sbírkových předmětů – exponátů, které budou použity a instalovány v rámci každé Expozice, včetně návrhu jejich zabezpečení a pojištění
- návrhy případného použití audiovizuální techniky v rámci každé z Expozic
- předběžný harmonogram prací, dodání a odvoz zapůjčených předmětů, úpravy výstavního prostoru
- předběžný plán doprovodných akcí, jako jsou např. přednášky, koncerty, filmové projekce aj.
- plán propagace Expozice, vydání katalogů, publikací, plakátů a letáků
- řešení finanční otázky výstavy, tj. jaký je rozpočet na realizaci Expozice a s ní spojených programů a aktivit
- libreto bude zpracováno písemně v českém jazyce, v tištěné podobě ve dvou (2) vyhotoveních a v elektronické podobě na nosiči CD/DVD ve dvou (2) vyhotoveních

## **C. Podklady a specifikace pro zadávací řízení veřejných zakázek na realizaci Expozic**

- vypracování podkladů pro specifikaci předmětu výběrových řízení (případně zadávacích řízení) na dodávky Expozic, včetně podkladů pro vytvoření dalších autorských děl, např. výběrové (zadávací) řízení na produkci audiovizuálních děl do Expozic.
- součinnost se zadavatelem a administrátorem VŘ při přípravě výběrových řízení (případně zadávacích řízení) na dodávky Expozic, především specifikace předmětu plnění a příprava dokumentů určujících poptávaný předmět plnění
- výstupem bude kompletní přehled zakázek týkajících se Expozic včetně specifikace, požadavků na dodavatele a časového harmonogramu (který vznikne ve spolupráci s dodavatelem DPS a zadavatelem), zhotovitel musí být zadavateli k dispozici až do vypsání poslední zakázky (předpokládaný termín prosinec 2019)
- podklady budou zpracovány písemně, v českém jazyce s doložením případných grafických či obrazových příloh, v tištěné podobě ve dvou (2) vyhotoveních a v elektronické podobě na nosiči CD/DVD ve dvou (2) vyhotoveních

## **D. Literární scénáře Expozic**

- zpracování textů pro jednotlivé Expozice vycházející z navržené a odsouhlasené ideové, programové obsahové náplně Expozic, včetně návrhu instalovaných exponátů

- texty budou vypracovány pro každou úroveň, tj. texty pro prezentaci Expozice na jednotlivých výstavních panelech, popisky k exponátům, sylabus pro průvodce atd.
- v případě audiovizuálních děl zpracování námětu do podoby literárního scénáře, tzn. uceleného „příběhu“, který bude dále použit pro realizaci audiovizuálního díla.
- podklady budou zpracovány písemně, v českém a anglickém jazyce s doložením případných grafických či obrazových příloh, v tištěné podobě ve dvou (2) vyhotoveních a v elektronické podobě na nosiči CD/DVD ve dvou (2) vyhotoveních

#### **E. Návrh vizuálního ztvárnění Expozic**

- zpracování grafického návrhu stylu vizuálního řešení každé Expozice, tj. včetně grafického návrhu výstavních panelů, orientačního a informačního systému Expozice a dalších doprovodných grafických prvků v Expozici (jako jsou značky, piktogramy, grafické zkratky), návrhy navigačního systému pro návštěvníky Expozice, včetně log a logotypů Expozice a použitého fontu písma, včetně řešení práv k jejich užití, a dále včetně návrhu umístění a fungování případné elektronické aplikace „rozšířené reality“ a návrhu řešení vícejazyčných informací v Expozici
- návrh orientačního systému na chodbách Vlašského dvora, označení kanceláří a informací (současná podatelna), tak aby se návštěvník v budově dobře orientoval
- návrh orientačního systému před budovou (outdoorové cedule s otevírací dobou, označení vchodu a budovy)
- dodávka návrhů vizuálního řešení komunikace Expozic – grafický manuál vizuálního stylu komunikace Expozic
- součástí grafického manuálu vizuálního stylu Expozic budou: návrhy loga a logotypu, návrhy aplikací vizuálního řešení (inzerátů, letáků a plakátů expozičních, webových mikrostránek) a grafický manuál v tištěné a digitální podobě
- podklady budou zpracovány písemně, v českém jazyce s doložením případných grafických či obrazových příloh, v tištěné podobě ve dvou (2) vyhotoveních a v elektronické podobě na nosiči CD/DVD ve dvou (2) vyhotoveních

#### **F. Technický scénář Expozic**

- zpracování architektonicko-výtvarného prováděcího popisu každé jednotlivé Expozice na základě libreta a literárního scénáře Expozice
- bude sloužit jako ideové schéma Expozice a pomůcka pro rozvržení exponátů
- technický scénář bude zpracován pro každou Expozici do úrovně popisu jednotlivých výstavních prostor a jejich osazení exponáty, funkčnosti a obsahové náplně Expozice, včetně prostorového zákresu umístění exponátů
- finální koncepce prostorového a technického řešení Expozice, výstavní popisky a realizační návrhy grafického a technického řešení výstavních panelů
- přehled vytipování exponátů, pomocí nichž budou vybraná témata prezentována, nalezení a ověření zdrojů, kde je možné exponáty získat a/nebo bližší specifikace exponátů a pomocných materiálů, včetně výstavního fundusu pro prodejce či výrobce za účelem jejich nacenění a/nebo pořízení
- každý hlavní exponát (nebo soubor navzájem souvisejících exponátů tvořících jeden funkční celek – např. truhla s pokladem, exponát se skládá z truhly naplněné souborem samostatných

exponátů – nahlíží se na něj jako na jeden hlavní exponát) bude specifikován minimálně v rozsahu:

- název exponátu
  - předpokládaný rozpočet na pořízení (včetně souvisejících nákladů – např. umístění)
  - identifikační číslo exponátu
  - hlavní jev, myšlenka, účel
  - základní popis exponátu (vč. skicy a odhadu velikosti a hmotnosti)
  - popis bezpečnostních rizik, pokud to z povahy exponátu vyplývá
  - popis materiálu a údržby, pokud to z povahy exponátu vyplývá
  - technické nároky na instalaci a umístění, pokud to z povahy exponátu vyplývá
  - specifikace materiálu exponátu co do třídy jeho životnosti (desetiletý cyklus stálé expozice, pětiletý cyklus výpočetní techniky apod.)
- podklady budou zpracovány písemně, v českém jazyce včetně grafických a obrazových příloh (skicy, nákresy, půdorysy), v tištěné podobě ve dvou vyhotoveních a v elektronické podobě na nosiči CD/DVD ve dvou vyhotoveních, minimálně design expozičních panelů bude navržen digitálně v 3D modelovacím software (např. Rhinoceros/Grasshopper apod.)

#### **G. Autorský dozor při realizaci Expozic**

- zajištění autorského dozoru po celou dobu realizace Expozic v nezbytně nutném rozsahu a při instalaci Expozic, tj. zejména při stavební realizaci prvků Expozice, rozmístění výstavního fundusu, instalaci exponátů, tabulí, popisků atd. (v pravidelné kontrolní dny, předpokládá se 150 hodin), předpokládané dokončení realizace Expozic je 31.12.2019
- účast na hodnocení výběrového řízení na dodávky pro Expozice, dohled nad dodržáním návrhu projektu Expozic a poskytování vysvětlení potřebných pro plynulost realizace dodávek a prací při realizaci, kontrola zejména předepsaných standardů, množství a kvality dodávek a prací, účast na kontrolních dnech, posuzování návrhů dodavatele na změny a odchylky v Expozicích, spolupráce s technickým dozorem investora při realizaci Expozic, účast na převzetí dodávek a prací realizovaných na základě projektu (interiéru) Expozic nebo jejich části včetně komplexního vyzkoušení, účast na kontrolní prohlídce stavby a závěrečné prohlídce stavby a vydání kolaudačního rozhodnutí (nebo souhlasu) pro předmět díla, případně rozhodnutí stavebního úřadu povolující předčasné užívání předmětu díla.

## 3 Stávající stav

V současné době je ve Vlašském dvoře jedna expozice „Vlašský dvůr“, která je rozdělena na dva prohlídkové okruhy: „Mincovna“ a „Královský palác“, které jsou přístupné pouze za doprovodu průvodce.

### 3.1 Okruh „Mincovna“

Prohlídkový okruh Mincovna trvá cca 30 minut. Vysvětluje proces výroby mincí s ukázkou historické ražby mincí.

Obsahuje následující místnosti:

#### Vstupní místnost

Na stěně je reprodukce výřezu z dřevěné veduty od Jana Willenberga z roku 1602. Zachycuje Vlašský dvůr ve středověké podobě. Vstup do mincovny lemuje pozdní gotický portál z roku 1501 se symbolem „korunované W“, iniciálou krále Vladislava II. Jagelonského. Na portálu se také objevuje nápis „Noli me tangere“, v překladu „Nedotýkej se mne“, který byl varováním pro každého, kdo chtěl vstoupit do mincovny s nekalými úmysly.

#### Sál s modely

V tomto prostoru bývala pokladnice Vlašského dvora. Nyní jsou zde umístěny modely Vlašského dvora po přestavbě kolem roku 1400 ukazující, jak vypadal Vlašský dvůr po přestavbě Václavem IV. Druhý model zachycuje stav v roce 1861. Na zdech jsou reprodukce obrazů a fotografií Vlašského dvora pořízené v průběhu 19. století.

#### Kinosál

Sál s televizí a taburety, kde je promítán animovaný film o průběhu procesu výroby mincí.

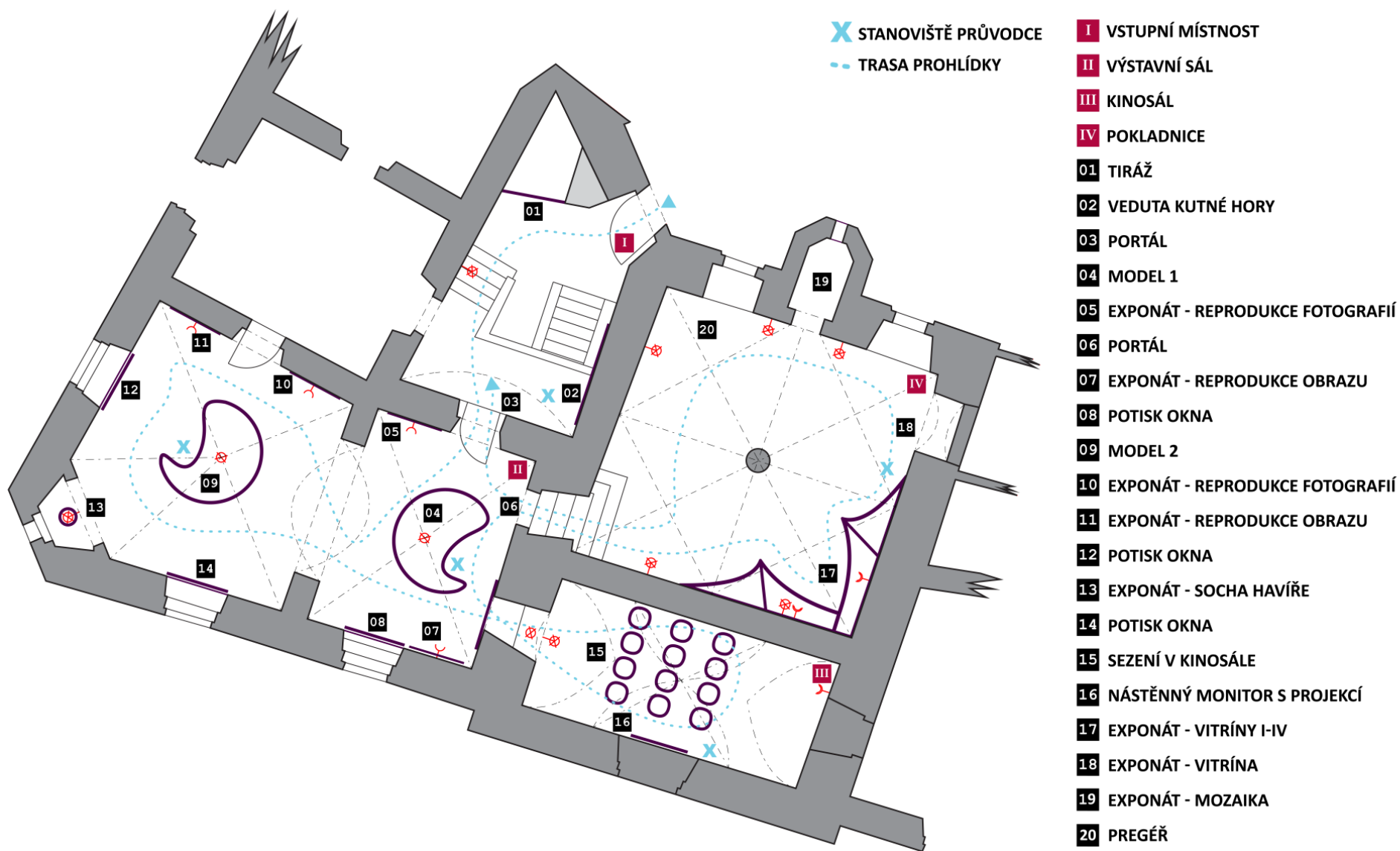
#### Pokladnice

V prostorách bývalé kaple (místnost 1.07) jsou dnes umístěny:

- Vitríny s replikami pražských grošů z období Václava II. až Ludvíka Jagellonského
- Vitríny s replikami tolarů z období vlády Ferdinanda I. až Karla IV.
- Vitrína s faksimile „Ius regale montanorum“, kopie Horního zákoníku vydaného Václavem II. roku 1200
- Kopie pregéřské raznice, kde probíhá ukáзка ražby mincí pregéřem v dobovém kostýmu.



Obr. č. 2: Stávající prohlídkový okruh „Mincovna“



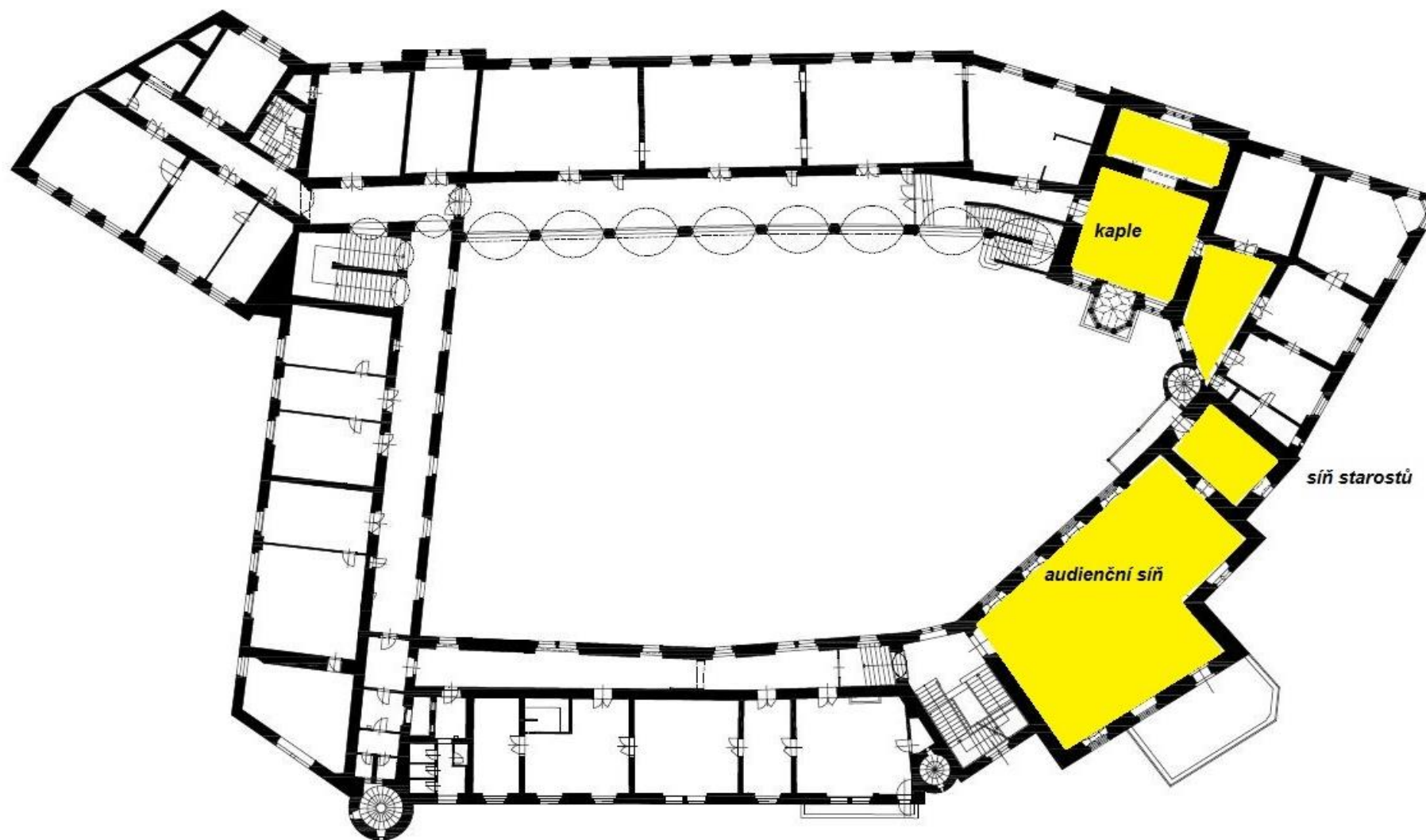
## 3.2 Okruh „Královský palác“

Prohlídkový okruh trvá cca 30 minut, prochází se královskou audienční síní, kde král vítal své návštěvy a zasedal zde i zemský sněm. Dále se pokračuje přes síň starostů do královské kaple zasvěcené sv. Václavovi a sv. Ladislavovi.

Obsahuje následující místnosti:

- Audienční síň
  - Nástěnné malby z 19. století popisující události, které se staly v Kutné Hoře v 15. století. Podepisování Dekretu Kutnohorského králem Václavem II. a volba Vladislava Jagellonského českým králem po smrti krále Jiřího z Poděbrad.
  - Konšelská lavice, kde seděli zástupci tehdejšího rychtáře (starosty), má otočnou zadní část, která sloužila k vyjadřování nesouhlasu.
  - Malbami bohatě zdobený strop a stěny síně.
  
- Síň starostů
  - Obrazy starostů města Kutné Hory od poloviny 19. stol. až do poloviny 20. stol.
  
- Královská kaple
  - Secesní výmalba manželů Urbanových (studentů Alfonse Muchy)
  - 3 oltáře z Norimberka z 15. století, které dostal král Vladislav II. Jagelonský darem od mincmistra Jana Horstofara
  - Socha Krista Milosrdného z 16. století, s tajnou schránkou ze zadní strany pro dokumenty a cennosti
  - Varhany z počátku 20. století z výroby kutnohorského varhanáře Jana Tučka

Obr. č. 3: Stávající prohlídkový okruh „Královský palác“



## 4 Rozšíření expozic

### 4.1 Šmitny na nádvoří

#### 1. Popis a umístění

Virtuální expozice „Šmitny“ na nádvoří. Dvě stěny vnitřního nádvoří lemují tzv. šmitny. V těchto prostorách bývaly mincovní kovárny, ve kterých se upravovalo stříbro před ražbou. Dnes jsou šmitny ve zdi pouze naznačeny, za stěnou se komory nenacházejí. Hlavním úkolem expozice je přiblížit návštěvníkům výrobní proces, který probíhal v prostorách šmiten a zatraktivnit nádvoří, tak aby tam návštěvníci trávili více času.

#### 2. Stávající stav

Nádvoří Vlašského dvora je přístupné veřejnosti zdarma a neviduje se počet návštěvníků. Je zde umístěna pouze 1 informační tabule a 7 laviček.

Obr. č. 4: Stávající stav šmiten na nádvoří



#### 3. Předpokládaná náplň

Rekonstrukce původních prostor již není možná, proto byla zvolena forma virtuální expozice. Návštěvníkům bude provoz ve šmitnách přiblížen pomocí 3D vizualizace s akustickým doprovodem. Šmitny budou doplněné o masivní dřevěné dveře a okenice, ale jen v jedné z nich budou návštěvníci moci spatřit práci řemeslníků. Expozice bude bez průvodce. Na nádvoří by se mělo vybírat vstupné. Na nádvoří bude také umístěn mincovní lis, na kterém si návštěvníci budou moci vyrazit mince.

#### 4. Exponáty

- masivní dřevěné dveře a okenice
- 1 šmitna s 3D vizualizací
- mincovní lis

## 5. Výstupy

Ideový námět a programová náplň

Scénáře (libreta) – konkrétně scénář pro virtuální šmitnu, návrh použití audiovizuální techniky do šmitny

Podklady a specifikace pro zadávací řízení veřejných zakázek na realizaci

Literární scénář

Návrh vizuálního ztvárnění

Technický scénář

## 4.2 Záhada ztraceného stříbra

### 1. Popis a umístění

Nová zážitková expozice „Záhada ztraceného stříbra“ ve sklepních prostorách. V rámci projektu je plánováno nové využití dosud nevyužívané části sklepů pod Vlašským dvorem (1. podzemní podlaží pod severním křídlem, rozloha 105 m<sup>2</sup>). Tyto prostory nejsou přístupné veřejnosti. Hlavním cílem expozice je zapůsobit na všechny smysly návštěvníka především s využitím hry světelných efektů.

### 2. Stávající stav

Ve sklepení byl proveden předběžný archeologický průzkum, záchranný archeologický výzkum zatím není nutný (viz. „zpráva o provedení archeologického dohledu při akci: Kutná Hora – Vlašský dvůr – předstihový průzkum sklepů – kontrolní / statické sondy“). V rámci stavebních úprav je plánována pochozí dlažba (prodyšná podlaha, kvůli spodní vodě), restaurování kamenných portálů, elektroinstalace, izolace shora („deštník“ k zamezení prosakování dešťové vody).

Obr. č. 5: Stávající stav sklepních prostor



### 3. Předpokládaná náplň

Expozice je zamýšlena jako samoobslužná (bez průvodce) a délka prohlídky by neměla překročit 15 minut. Počítá se s využitím pověsti „O stříbrném zvonku“ - pobití Vlaši straši ve Vlašském dvoře.

*Pověst o Stříbrném zvonku na Vlašském dvoře*

*Pověst vypráví, že se jednou ztratily nebo byly ukradeny z pokladní komory Vlašského dvora vedle stříbra také důležité listiny, kterými bylo městu uděleno horní právo a dále také plány důlních šachet a štol. Pátrání po zlodějích však viníky neodhalilo. Mincmistr v reakci na to nechal nad vchod vchodu do*

*pokladnice vytesat latinský nápis: „Noli me tangere“ – „Nedotýkej se mě.“ jako výstrahu všem dalším zlodějům.*

*Neodhalené zloděje však mezi lidmi zaselo svár a Domácí horníci a Vlaši se vzájemně obviňovali z neobjasněné krádeže a havíři se nakonec proti vlašským mistrům vzbouřili. Vlaši byli ve Vlasšském dvoře nečekaně jednoho dne havíři přepadeni a havíři se je pod pohrůžkou smrti snažili přimět vyzradit, kde mají schované ukradené stříbro a listiny. Přestože se Vlaši zapřísahali, že nic neukradli, došlo mezi havíři a Vlachy k boji, v němž byli nakonec všichni Vlaši pobiti.*

*Po násilné smrti nevinných Vlachů se vždy v noci o půlnoci rozezněl ve věži nad vchodem Vlasšského dvora stříbrný zvonek a z nádvoří ozývalo se kvílení větru – duchové mrtvých havířů a Vlachů hledají uloupené stříbro a listiny a vzájemně se obviňují z krádeže.*

*Po přeložení mincovny v roce 1726 do Prahy byl Vlasšský dvůr opuštěn a život v něm utichl. Ticho narušovalo jen odbíjení malého zvonku, a to až do konce roku 1893, kdy zvonek při obnově Vlasšského dvora zmizel. Později byl zvonek nalezen na půdě, a dnes jej můžeme opět každý den v poledne slyšet odbíjet.*

#### **4. Exponáty**

- imitace královského pokladu světelné efekty
- audiovizuální náplň s využitím pověsti o pobitých Vlaších ve VD

#### **5. Výstupy**

Ideový námět a programová náplň

Scénáře (libreta) - scénář pro audiovizuální část vč. návrhu použití audiovizuální techniky

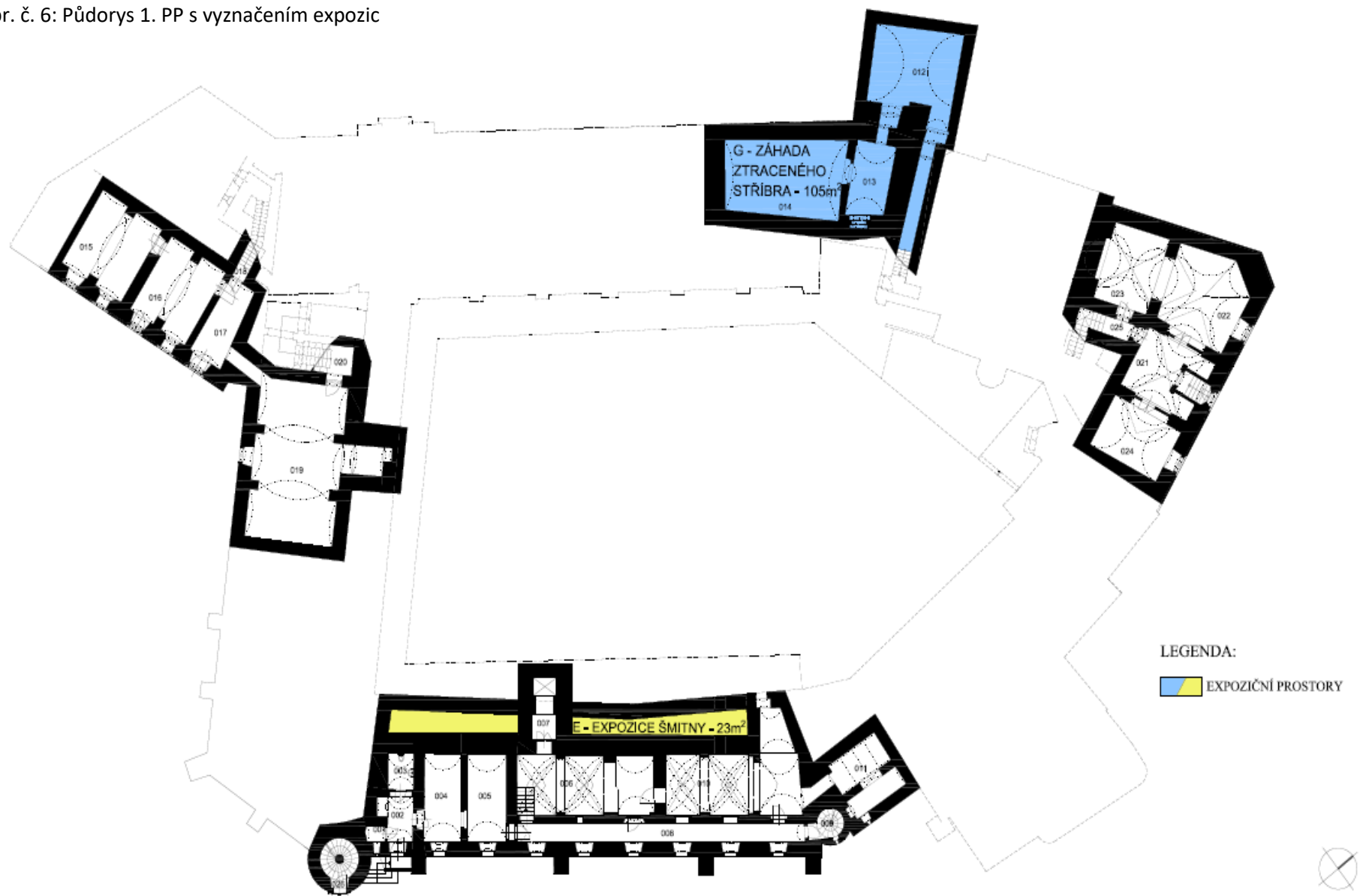
Podklady a specifikace pro zadávací řízení veřejných zakázek na realizaci

Literární scénář

Návrh vizuálního ztvárnění

Technický scénář

Obr. č. 6: Půdorys 1. PP s vyznačením expozic



## 4.3 Královská mincovna

### 1. Popis a umístění

Modernizace, zatraktivnění a podstatné rozšíření stávající expozice „Vlašský dvůr“ na expozici „Královská mincovna“ v 1. nadzemním podlaží (místnosti 374 m<sup>2</sup>). Cílem této expozice je přiblížit návštěvníkům středověkou technologii výroby mince a vyzvednout důležitou úlohu národní kulturní památky Vlašský dvůr v českých a evropských dějinách. Prohlídky budou probíhat s průvodcem v historickém kostýmu.

### 2. Stávající stav

V současné době prohlídkový okruh „Mincovna“ tvoří 4 místnosti, které jsou návštěvníkům přístupné pouze s průvodcem (viz. kapitola 3.1).

Obr. č. 7: Stávající stav – sál s modely (bývalá pokladnice)



Obr. č. 8: Stávající stav – pokladnice s pregéřskou lavicí





### **3. Předpokládaná náplň**

Ve většině místností se počítá s výkladem průvodce. Projekt počítá s projekcí padajících grošů, která bude lákat k návštěvě Královské mincovny. Projekce by měla být promítána na fasádu Vlašského dvora u vstupní brány. Počítá se s umístěním projektoru na sloup v Pacákových sadech. V rámci této části bude zpracován scénář pro tento audiovizuální efekt.

#### **Pokladna (1.02)**

V této místnosti bude pokladna, kde si návštěvníci budou moci zakoupit vstupenky do objektu.

#### **Vstupní místnost se schodištěm a prostorem pod schody (1.06)**

Bude zdůrazněn vstup do královské pokladnice skrývající královský poklad, symbol krále W nad vstupním portálem, nezměrné bohatství vznikající ve středověku v Kutné Hoře, jejíž stříbro a mince financovalo korunovace, války, stavby, královské svatby, výboje i spojení a bylo příčinou vlivu a slávy českých králů v tehdejší Evropě.

Bude zmíněna ochrana a ostraha královského pokladu, co se financovalo z kutnohorského stříbra, pokusy o dobytí a ovládnutí Kutné Hory a role Kutné Hory jako královského města ve své době konkurujícího Praze.

#### **Královská pokladnice (1.05) s královským pokladem (repliky)**

V současné době jsou v prostorách královské pokladnice umístěné pouze dva sádrové modely Vlašského dvora, několik obrazových reprodukcí a socha havíře. Nová expozice by měla návštěvníkům připomenout, z čeho se ve středověku skládal královský poklad a také jaké poklady mohly být uloženy v královské mincovně za dob největšího rozkvětu města, kdy doly byly ještě plné stříbra.

#### **Preghaus (1.07)**

Bude vyzdvihnuta historie malé kaple a mozaika ledňáčka v dlažbě (symbol Václava IV.). Dále zde bude vše podstatné o výrobě mince ve Vlašském dvoře (ve zkratce), aby si návštěvníci mohli udělat představu o složitosti procesu i bez návštěvy místnosti 1.09 s využitím infopanelů a exponátů. Dále budou přiblíženy profese spjaté s Vlašským dvorem a stříbrem (havíři, pregéři, rudokopci apod.) Zčásti bude tato místnost sloužit jako „preghaus“ pro ukázkou ražby mince. Bude zde předváděna živá ukáзка ražby mince pregéřem v historickém kostýmu, jako „zlatý hřeb“ prohlídky Královské mincovny. Je to zábavná a atraktivní osobní interakce průvodce-pregéře v historickém kostýmu s návštěvníky, kteří mají možnost vyfotit se s pregéřem, některý z nich může vyzkoušet ražbu mince, někdo z návštěvníků dostane čerstvě vyražený groš jako suvenýr.

#### **Průchod z pokladnice do mincovny (1.08) – průchozí malá úzká místnost**

V současné době je zde umístěna videoprojekce. Místnost je vlhká a obtížně větratelná, autor návrhů expozic navrhne smysluplné využití místnosti související s mincovnou.

#### **Mincovna (1.10)**

Zážitková expozice s ukázkami technologie výroby mince, která seznámí návštěvníka zážitkovým způsobem v hrubých rysech s technologickým postupem výroby mince od přepalování (čištění) surového kovu (zrnění mědi, přípravy mincovních směsí, lití cánů - ingotů), až po jejich roztepávání a stříhání na střížky a bělení. Tato část by měla být přístupná i bez průvodce, vyžaduje důkladné

zpracování infopanelů. Mincovna je zamýšlena jako interaktivní, návštěvníci budou mít možnost velkou část exponátů osahat, potěžkat.

### **Videoprojekce (1.03 a 1.04)**

Místnosti určené pro videoprojekci naučného filmu o výrobě mincí ve středověku a dalších audiovizuálních děl, které jsou či budou součástí Expozic a/nebo informují návštěvníky o národní kulturní památce Vlašský dvůr. Stávající videoprojekce probíhá v úzkém prostoru vlhké a zatuchlé místnosti 1.08, kde je 12 míst k sezení (necelá polovina kapacity jedné prohlídky), zbytek návštěvníků stojí. Plánujeme zřízení dvou videoprojekcí, každé se samostatným vstupem (do 1.03 z pokladny 1.02, do 1.04 od schodiště 1.06).

### **Typy prohlídek:**

1: zkrácená, 20 minut: 1.06–1.05–1.07–1.08–1.10 – 1.09 odchod

2: zkrácená, 20 minut: 1.06–1.05 –1.07–1.04– 1.06 odchod

3: standardní, 30 minut: 1.03–1.02–1.06–1.05–1.07–1.08–1.10 bez průvodce – 1.09 odchod

4: prodloužená, 45 minut: 1.03- 1.06–1.05–1.07–1.08–1.10 s průvodcem – 1.09 odchod

### **4. Exponáty**

- replika královského pokladu
- pregéřská lavice
- infopanely
- scénické stavby pro mincovnu
- vitríny

### **5. Výstupy**

Ideový námět a programová náplň

Scénáře (libreta) - scénář pro audiovizuální část vč. návrhu použití audiovizuální techniky, součástí této části bude také zpracování scénáře pro audiovizuální efekt padajících grošů.

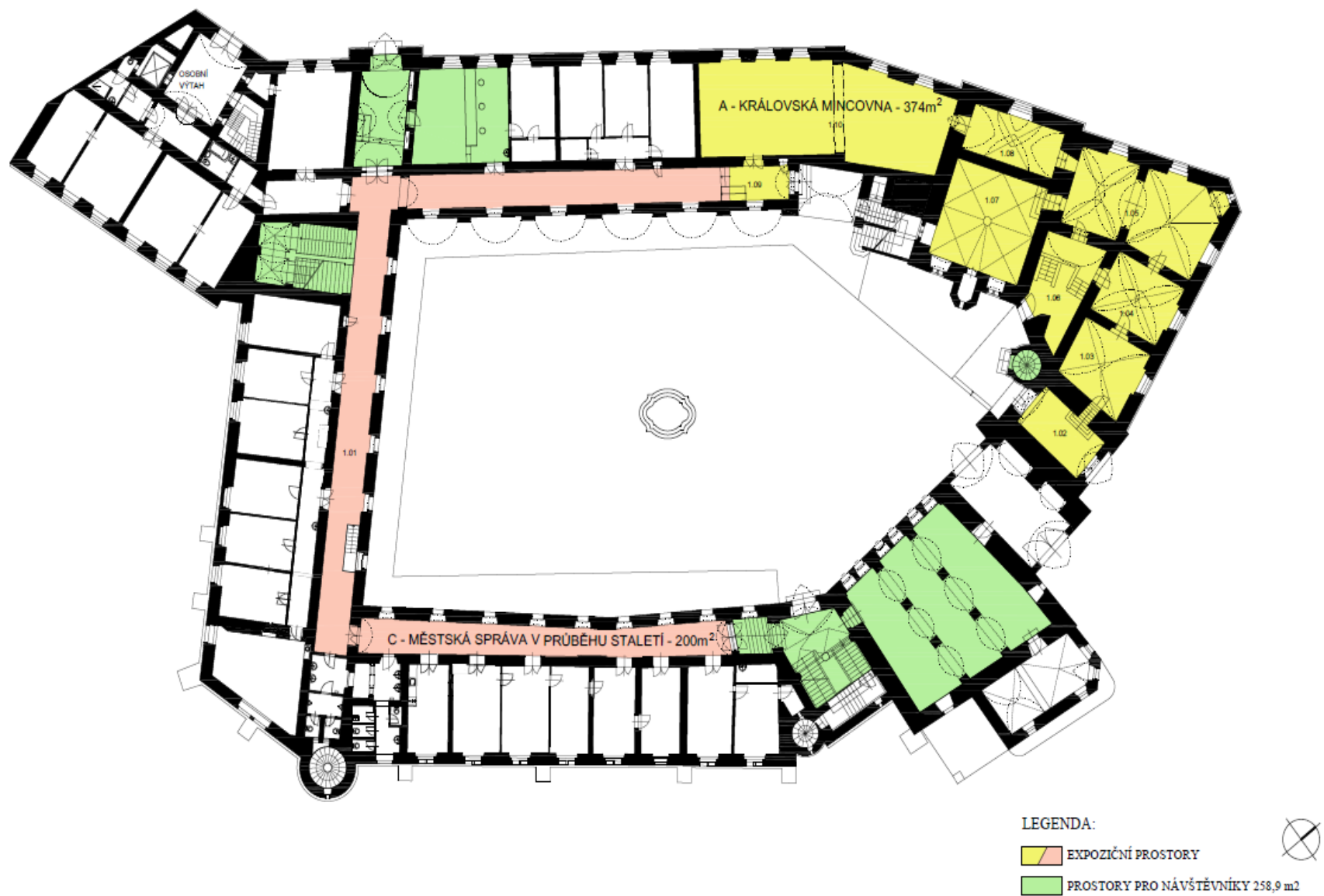
Podklady a specifikace pro zadávací řízení veřejných zakázek na realizaci

Literární scénář

Návrh vizuálního ztvárnění

Technický scénář

Obr. č. 9: Půdorys 1. NP s vyznačením expozic



## 4.4 Expozice na chodbách

### 1. Popis a umístění

Expozice „Kutnohorské osobnosti“ a „Městská správa v průběhu staletí“ na chodbách Vlašského dvora. Expozice jsou plánované na chodbách v 1. a 2. NP. V přízemí bude expozice s názvem „Městská správa v průběhu staletí“, celková rozloha pro realizaci expozice je 200 m<sup>2</sup>. Ve 2. nadzemním podlaží je naplánována expozice „Kutnohorské osobnosti“, jejímž cílem je přiblížit významné kutnohorské osobnosti (rozloha necelých 200 m<sup>2</sup>). V rámci stavebních úprav by měla být zrestaurována část nástěnných maleb, které budou dokreslovat atmosféru expozic. Na chodbách v 1. NP budou umístěny informační nástěnky s aktualitami pro návštěvníky a také nástěnky Městského úřadu s informacemi pro občany.

Cílem expozic je zatraktivnit prostředí chodby, nabídnout návštěvníkům Městského úřadu i turistům zajímavé informace a zpříjemnit čekání.

### 2. Stávající stav

V současné době jsou chodby přístupné v úřední hodiny MÚ. Na chodbách nejsou žádné exponáty, pouze nástěnky Městského úřadu.

Obr. č. 10: stávající stav - chodby



### 3. Předpokládaná náplň

Expozice budou zahrnovat především infopanely, sloupové vitríny a budou samoobslužné (bez průvodce).

#### Expozice „Městská správa v průběhu staletí“

Expoziční část v 1. NP bude informovat o různých oblastech z městské správy Kutné Hory v průběhu staletí. Infopanely by měly obsahovat dokumentární či ilustrační obrázky a fotografie. Panely doplňují sloupové vitríny s exponáty vztahujícími se k městské správě.

#### Expozice „Kutnohorské osobnosti“

Tvoří ji panely mezi jednotlivými okny, z nichž každý bude věnován významné kutnohorské osobnosti (spisovatelé, umělci, bývalí starostové města). Panel bude obsahovat životopis, zhodnocení činnosti

s vypíchnutím hlavních pozitiv a přínosů pro město či stát, fotografie či vyobrazení dané osobnosti, případně další dokumentární či ilustrační obrázky a fotografie. Zhotovitel navrhne počet a konkrétní osobnosti.

#### 4. Exponáty

- vitríny, infopanely, obrazy, nástěnky

#### 5. Výstupy

Ideový námět a programová náplň

Scénáře (libreta) – pouze zjednodušená forma, řeší především výstavní fundus, bez audiovize

Podklady a specifikace pro zadávací řízení veřejných zakázek na realizaci

Literární scénář – především texty a popisky na panely

Návrh vizuálního ztvárnění – vitríny, panely

Technický scénář

### 4.5 Královský palác

#### 1. Popis a umístění

Expozice „Královský palác“ v 2. nadzemním podlaží Vlašského dvora. Tato expozice o celkové rozloze 390 m<sup>2</sup> je plánovaná s průvodcem a bude zahrnovat reprezentační prostory města dřevěné schodiště (Konšelská deska), audienční síň (Konšelská lavice) a síň králů (portréty králů), na které navážou nové expozice. Nové expozice vzniknou v prostorách bývalých kanceláří odb. kultury a prostorách GFJ, ze „Síně starostů“ se stane „Síň králů“.

#### 2. Stávající stav

V současné době jsou pro návštěvníky přístupné pouze audienční sál, síň starostů a kaple (viz. kapitola 3.2). Audienční sál je velmi dobře obnoven a udržován.

Obr. č. 11: Stávající stav - audienční síň



#### 3. Předpokládaná náplň

Expozice rehabilituje novogotický prostor, jak byl vytvořen při rekonstrukci koncem 19. století a vybavuje ho novogotickým nábytkem, odpovídajícím nábytku Audienční síně zařízené na počátku

20. století. Dojde tak ke sjednocení interiérů v celém Královském paláci. Bude zde instalován Královský apartmán, skládající se z předpokoje, panského pokoje, malé erbovní síně a ložnice. Jednotlivé místnosti budou zařízeny odpovídajícími typy nábytku a dalším vybavením. Ve výkladové rovině zde budou návštěvníci seznámeni s historickým využíváním Vlašského dvora českými králi, zejména Vladislavem Jagellonským a Václavem IV. Celá prohlídka by měla trvat asi 45 minut.

#### **Tajná komora (2.15)**

Malá místnost, která by měla být „zpestřením“ expozice Královský palác. Zhotovitel navrhne její obsah, tak aby se hodila do expozice Královský palác.

#### **Síň králů (2.03)**

Na stěnách místnosti budou viset portréty českých králů, kteří byli s Kutnou Horou spjati (Václav II., Václav IV., Vladislav Jagellonský, Rudolf II. apod.)

#### **Audienční síň (2.02)**

Současný stav se téměř nezmění. V rámci projektu je naplánováno restaurování konšelské lavice a výroba její repliky. Replika bude sloužit k názorné ukázce návštěvníkům – průvodce bude v rámci výkladu překlápět opěradlo. Originál zůstane umístěn pod oknem, aby nedocházelo k jeho opotřebení.

### **4. Exponáty**

V královských komnatách budou umístěny jednotlivé kusy novogotického nábytku dle návrhu zhotovitele. Počítá se, že v každé místnosti by měly být repliky novogotických svítidel - lustr či lucerny. V projektu je také naplánováno umístění repliky nefunkčních kachlových kamen a krbu (místnost vybere zhotovitel).

#### **Předpokoj**

stůl s křesly, truhlice, táflování stěn, historické tapety

#### **Panský pokoj**

stůl s židlemi, skříň, sekretář, truhly, stěny tapetovány, strop výmalba šablonou

#### **Malá erbovní síň**

velký stůl s židlemi, lavice, truhly, credenza (příborník), lavabo (skříň s mycími nádobami), táflování stěn, tapety

#### **Ložnice krále**

lůžko s baldachýnem, klekátko s křížem, stolička na lezení do postele, křeslo, na zdech textilie

#### **Chodba ke kapli s prastarým dřevěným sloupem**

historické zbraně a brnění, erby nejvyšších mincmistrů na zdech

#### **Síň králů**

portréty českých králů - olejomalby na plátno (počet kusů navrhne autor v závislosti na velikosti místnosti)

### **5. Výstupy**

Ideový námět a programová náplň

Scénáře (libreta)

Podklady a specifikace pro zadávací řízení veřejných zakázek na realizaci

Literární scénář

Návrh vizuálního ztvárnění

Technický scénář

## 4.6 Letem kutnohorským světem

### 1. Popis a umístění

Oddechová zóna, flexibilní výstavní prostory a nová expozice „Letem kutnohorským světem“ v prostorách 2. nadzemního podlaží. Expozice zaměřená na kutnohorské reálie od nejstarších dob po současnost (umění, kultura), která bude instalována ve 2. NP (místnosti 2.07 – 2.11). Autor návrhu expozic navrhne moderní, hravou, interaktivní a pro návštěvníky atraktivní expozici. Hlavním cílem expozice je vytvořit místo, kde návštěvníci dostanou potřebné informace, budou si moci vychutnat klid, odpočinout si, občerstvit se a počkat na prohlídku s průvodcem.

### 2. Stávající stav

V současné době sídlí v těchto prostorách Galerie Felixe Jeneweina

Obr. č. 12: Stávající stav – arkády GFJ



Obr. č. 13: Stávající stav – výstavní sály GFJ



### **3. Předpokládaná náplň**

Interaktivní, hravá a flexibilní expozice s návštěvnickým centrem a odpočinkovou zónou. Místnost 2.12 bude využita především jako zázemí návštěvnického centra a zázemí pro průvodce.

### **4. Exponáty**

- sedací nábytek pro odpočinkovou zónu
- vitríny

### **5. Výstupy**

Ideový námět a programová náplň

Scénáře (libreta)

Podklady a specifikace pro zadávací řízení veřejných zakázek na realizaci

Literární scénář

Návrh vizuálního ztvárnění

Technický scénář



Obr. č. 14: Půdorys 2. NP s vyznačením expozic



## 5 Přehled zakázek navazujících na návrh expozic

Název VZ	Popis	Expozice	Předpokládaná hodnota zaokrouhlená na tis. s DPH
Audiovize pro expozice	Zhotovení obsahových náplní AV technologií pro expozici včetně kompletní dodávky související IT a AV techniky	Šmitny, Záhada ztraceného stříbra, Královská mincovna, fasáda - padající groše na fasádu	1 792 000,00
Expoziční mobiliář	Dodávka expozičního mobiliáře (závěsný systém, vitríny, nástěnky, rámy, informační panely apod.)	Královská mincovna, Královský palác, Městská správa, Kutnohorské osobnosti (chodby)	760 000,00
Vybavení nábytkem	Dodávka nábytku pro návštěvnické centrum, odpočinkovou zónu a kinosál	Letem světem, Královská mincovna	1 157 000,00
Truhlářské práce pro expozice	Táflování stěn v Královském paláci	Královský palác	740 000,00
Pregéřská lavice a mincovní lis	Dodávka pregéřské lavice a mincovního lisu (funkční historická technologie ražení mincí)	Královská mincovna, nádvoří	255 000,00
Novogotické kostýmy pro expozici Letem Kutnohorským světem	Nákup kostýmů - dámské šaty s čepcem a s páskem po 2 ks, pregéřský šat s čepcem (kabátec, kalhoty, boty - pánské škorňe) 2 ks	Letem světem	36 000,00
Portréty králů pro expozici v Královském paláci	Zhotovení (malba) portrétů králů a obrazů s historickými motivy včetně zarámování - olejomalby na plátně, celkem 17 ks	Královský palác	674 000,00
Parkety pokládka	součástí DPS, dodávka generální dodavatel stavby VD - Vykládané parkety více motivů	Královský palác	viz. DPS
Závěsy na stěny pro expozici v Královském paláci	Zhotovení závěsů na stěny jako exponátů pro expozici v Královském paláci - různé historizující motivy	Královský palác	75 000,00

Výmalba šablonou a tapetování v Královském paláci	Umělecko-řemeslné práce - tapety, výmalba šablonou	Královský palác	576 000,00
Okenní výplně	Součást DPS (pouze návrh vzhledu)	Královský palác	viz. DPS
Exponáty	Dodávka replik novogotického nábytku, lustru a lucerny, nefunkční repliky kamen a krbu do Královského paláce	Královský palác	3 859 000,00
Scénické stavby a dekorace pro expozici v Královské mincovně	Dodávka imitace královského pokladu, podlahy, povrchová úprava stěn a stropů, patinace, dobové vybavení dílen, mechanické prvky	Královská mincovna	3 868 000,00
<b>CELKEM</b>			<b>13 792 000,00</b>